



# คู่มือการดำเนินงานโครงการวิจัย ประจำปีงบประมาณ ๒๕๖๖



## คำนำ

คู่มือการดำเนินโครงการวิจัยฉบับนี้ จัดทำขึ้นเพื่อเป็นเอกสารสำหรับบุคลากรคณะวิทยาศาสตร์ ในการดำเนินงานที่เกี่ยวข้องกับการขอรับทุนอุดหนุนการวิจัย จากงบประมาณรายได้คณะวิทยาศาสตร์ มหาวิทยาลัยพะเยา เพื่อใช้เป็นแนวทางในการจัดทำเอกสารประกอบการขอรับทุนอย่างเป็นระบบ และมีรูปแบบที่เป็นมาตรฐานเดียวกัน งานวิจัยและบริการวิชาการ คณะวิทยาศาสตร์ จึงได้จัดทำคู่มือการดำเนินโครงการวิจัยขึ้นเพื่อให้เกิดความชัดเจน สมบูรณ์และเป็นแนวปฏิบัติได้อย่างถูกต้องและเกิดประสิทธิภาพ ทั้งนี้ เนื้อหาภายในเล่มประกอบด้วยแนวปฏิบัติของการขอรับทุนอุดหนุนการวิจัยในแต่ละขั้นตอนและตัวอย่างแบบฟอร์มการดำเนินงานต่าง ๆ

งานวิจัยและบริการวิชาการ คณะวิทยาศาสตร์ หวังเป็นอย่างยิ่งว่า คู่มือฉบับนี้จะเอื้อประโยชน์และอำนวยความสะดวก สร้างความเข้าใจ รวมถึงสามารถใช้คู่มือประกอบการบริหารงานวิจัยในหน่วยงานได้อย่างเหมาะสมต่อไป

งานวิจัย นวัตกรรมและบริการวิชาการ คณะวิทยาศาสตร์  
กุมภาพันธ์ ๒๕๖๖

## สารบัญ

	หน้า
หลักเกณฑ์การพิจารณาให้ทุนสนับสนุนโครงการวิจัย คณะวิทยาศาสตร์ มหาวิทยาลัยพะเยา ประจำปีงบประมาณ พ.ศ. ๒๕๖๖	๑
ขั้นตอนการปฏิบัติงานการขอรับทุนอุดหนุนโครงการวิจัย	๘
ขั้นตอนการจัดทำสัญญารับทุนอุดหนุน	๑๐
ขั้นตอนการเบิกเงินอุดหนุนโครงการวิจัย	๑๒
ขั้นตอนการปรับแผนและงบประมาณ	๑๕
ขั้นตอนการขอขยายเวลาโครงการ	๑๖

### ภาคผนวก ก แบบฟอร์มต่าง ๆ

แบบวิจัย ๑ สรุปข้อเสนอโครงการ	
แบบวิจัย ๒ แบบฟอร์มรายละเอียดการจ่ายเงินอุดหนุนโครงการวิจัย	
แบบวิจัย ๓ แบบฟอร์มรายงานตัวชี้วัดเพื่อการประเมินผลสำเร็จของโครงการ	
แบบวิจัย ๔ ขออนุมัติดำเนินโครงการวิจัยงบประมาณรายได้ คณะวิทยาศาสตร์	
แบบวิจัย ๕ ขออนุมัติเบิกเงินอุดหนุนการวิจัย งบประมาณรายได้ คณะวิทยาศาสตร์	
แบบวิจัย ๖ แบบฟอร์มรายงานความก้าวหน้าของโครงการวิจัย (Research Project)	
แบบวิจัย ๗ แบบฟอร์มรายงานการเงิน	
แบบวิจัย ๘ ขออนุมัติปิดโครงการวิจัย	
แบบวิจัย ๙ รูปแบบการพิมพ์รายงานวิจัยฉบับสมบูรณ์	
แบบวิจัย ๑๐ ขออนุมัติปรับแผนงบประมาณโครงการวิจัย	
แบบวิจัย ๑๑ ขออนุมัติขยายระยะเวลาการดำเนินโครงการวิจัย	
แบบวิจัย ๑๒ ขออนุมัตินำส่งตัวชี้วัดประเมินผลสำเร็จของโครงการล่าช้า	
แบบวิจัย ๑๓ ขอนำส่งตัวชี้วัดประเมินผลสำเร็จของโครงการวิจัย	
แบบวิจัย ๑๔ ขออนุมัติยกเลิกโครงการวิจัยงบประมาณรายได้คณะวิทยาศาสตร์	
แบบวิจัย ๑๕ แบบสรุปรายงานวิจัยฉบับย่อ	
แบบวิจัย ๑๖ ขออนุมัติขยายระยะเวลานำส่งตัวชี้วัดประเมินผลสำเร็จของโครงการวิจัย	

### ภาคผนวก ข ข้อบังคับ และประกาศมหาวิทยาลัยพะเยา ที่เกี่ยวข้อง

- ประกาศมหาวิทยาลัยพะเยา ว่าด้วย หลักเกณฑ์และอัตราการเบิกจ่ายเงินโครงการวิจัย พ.ศ. ๒๕๖๒



## หลักเกณฑ์การพิจารณาให้ทุนสนับสนุนโครงการวิจัย คณะวิทยาศาสตร์ มหาวิทยาลัยพะเยา ประจำปีงบประมาณ พ.ศ. ๒๕๖๖

### ๑. หลักการและเหตุผล

การสนับสนุนบุคลากรคณะวิทยาศาสตร์ด้วยการวิจัย ถือว่าเป็นการพัฒนาบุคลากรรูปแบบหนึ่ง ซึ่งสามารถบูรณาการร่วมกับ การเรียนการสอนหรือการบริการวิชาการได้เป็นอย่างดี นอกจากนี้ บุคลากรยังสามารถนำผลงานวิจัยไปใช้ในการเป็นอาจารย์ผู้รับผิดชอบหลักสูตรและยังสามารถนำไปใช้ในการขอตำแหน่งทางวิชาการหรือสร้างความก้าวหน้าในอาชีพได้ คณะวิทยาศาสตร์จึงจัดสรรงบประมาณเพื่อสนับสนุน และพัฒนานักวิจัย ซึ่งจะทำให้บุคลากรของคณะวิทยาศาสตร์ทุกภาคส่วนมีทักษะในการเขียนข้อเสนอโครงการ ทักษะในการวิจัย และทักษะในการนำเสนอผลการวิจัยเพิ่มมากขึ้น ทั้งนี้เพื่อนำคณะวิทยาศาสตร์ก้าวไปสู่ความเป็นเลิศทางการวิจัยและวิชาการ และยกระดับงานวิจัยของคณะวิทยาศาสตร์ให้มีมาตรฐานสูงขึ้นและมีระบบมากขึ้นและนำไปสู่การเผยแพร่ผลงานวิจัยที่มีคุณภาพในวารสารทางวิชาการระดับชาติหรือนานาชาติ นอกจากนี้จะก่อให้เกิดผลงานวิจัยและงานสร้างสรรค์ที่มีคุณค่าสามารถนำไปพัฒนาการเรียนการสอน หรือนำไปใช้ประโยชน์กับชุมชน สังคมต่อไป

### ๒. วัตถุประสงค์

๒.๑ เพื่อพัฒนาระบบและกลไกจัดการงานวิจัยของคณะวิทยาศาสตร์ มหาวิทยาลัยพะเยา ในการบริหารจัดการงานวิจัย รวมทั้งเชื่อมโยงงานวิจัยเข้ากับในด้านการเรียนการสอน บริการวิชาการและทำนุบำรุงศิลปวัฒนธรรมของคณะวิทยาศาสตร์ พร้อมทั้งสร้างองค์ความรู้ทางด้านวิชาการเพื่อการตีพิมพ์เผยแพร่ในระดับนานาชาติ

๒.๒ เพื่อสนับสนุนงบประมาณในการทำวิจัยแก่บุคลากรคณะวิทยาศาสตร์

### ๓. หลักเกณฑ์การพิจารณาให้ทุนสนับสนุนงานวิจัย

๓.๑ พิจารณาจากประเด็นหลักของการวิจัยใน ๗ ประเด็น เรียงตามลำดับดังต่อไปนี้

๓.๑.๑ การวิจัยเพื่อเป็นการสนับสนุนนโยบาย ๑ คณะ ๑ ชุมชนนวัตกรรม ของมหาวิทยาลัยพะเยาและคณะวิทยาศาสตร์

๓.๑.๒ การวิจัยเพื่อสร้างความเข้มแข็งให้ชุมชนในด้านต่างๆ เช่น สุขภาพ สิ่งแวดล้อม เศรษฐกิจ สังคมและวัฒนธรรม ในพื้นที่จังหวัดพะเยา (เชิงประเด็น เน้นการสร้างสุขภาวะ อาชีพ รายได้ และคุณภาพการศึกษา)

๓.๑.๓ การวิจัยเพื่อสร้างองค์ความรู้เพื่อเป็นแหล่งอ้างอิงทางวิชาการ ตามความเชี่ยวชาญของตนเองเพื่อสร้างองค์ความรู้ใหม่

๓.๑.๔ การวิจัยที่สอดคล้องกับนโยบายยุทธศาสตร์การวิจัยของชาติ

๓.๑.๕ การวิจัยเพื่อสนับสนุนการรวมกลุ่มวิจัยของคณาจารย์ และ/หรือนักวิจัย เพื่อสร้างความเข้มแข็งด้านการวิจัยของคณะวิทยาศาสตร์ มุ่งสร้างนักวิจัยและผู้บริหารการวิจัยภายใต้ความร่วมมือกับชุมชน สถาบันที่มีชื่อเสียงทั้งในและต่างประเทศ เพื่อสร้างปัญญารวมหมู่ (Collective

Intelligence) สู่ความเป็นเลิศทางด้านการวิจัยสู่ระดับนานาชาติ โดยเชื่อมโยงองค์ความรู้ของชุมชน ท้องถิ่น และองค์ความรู้ที่เป็นสากลเข้าด้วยกันอย่างเป็นระบบ

๓.๑.๖ การวิจัยเพื่อสร้างนักวิจัยและการวิจัยเพื่อพัฒนาคุณภาพการศึกษา โดยเชื่อมโยงการวิจัยกับพันธกิจอื่นๆ ของมหาวิทยาลัย เช่น การเรียนการสอน การบริการวิชาการ การทำนุบำรุงศิลปวัฒนธรรม และการบริหารจัดการ

๓.๑.๗ การวิจัยเพื่อสร้างการพัฒนางานประจำสู่งานวิจัย “Routine to Research” หรือ R๒R

๓.๒ กรอบงบประมาณในการจัดสรรแก่โครงการวิจัย

ประเภทนักวิจัย	ประเภทโครงการวิจัย/กลุ่มวิจัย
บุคลากรสายวิชาการ (กลุ่มวิจัย)	ทุนสนับสนุนการรวมกลุ่มวิจัยของคณาจารย์ และ/หรือนักวิจัย กลุ่มละ ๑๐๐,๐๐๐ บาท
	ตัวชี้วัด: ตามเงื่อนไขของคณะวิทยาศาสตร์*
บุคลากรสายวิชาการ/ สายสนับสนุน	ทุนสนับสนุนงานวิจัยตามความเชี่ยวชาญ โครงการละ ๕๐,๐๐๐ บาท
	ตัวชี้วัด: ผลงานวิจัยระดับนานาชาติขึ้นไป
บุคลากรสายสนับสนุน (R๒R)	ทุนสนับสนุนสิ่งประดิษฐ์/นวัตกรรม/งานวิจัยจากงานประจำ (R๒R) โครงการละ ๒๐,๐๐๐ บาท
	ตัวชี้วัด: Proceeding ระดับชาติขึ้นไป
นิสิต (บัณฑิตศึกษา)	ทุนสนับสนุนงานวิจัยตามความเชี่ยวชาญ โครงการละ ๓๐,๐๐๐
	ตัวชี้วัด: ผลงานวิจัยระดับนานาชาติขึ้นไป
บุคลากรสายวิชาการ	ทุนสนับสนุนบุคลากรสายวิชาการที่มีความต้องการไปเพิ่มพูนความรู้ทางวิชาการ และปฏิบัติงานในการวิจัย ณ ต่างประเทศ (International Sabbatical Leave)
	ตัวชี้วัด: ตามเงื่อนไขของคณะวิทยาศาสตร์*

\*หมายเหตุ ตัวชี้วัดประเภทกลุ่มวิจัย: ตามเงื่อนไขของกลุ่มวิจัย ดังนี้

๑. ผลงานตีพิมพ์ระดับนานาชาติ ที่มีค่า Impact factor ที่อยู่ในฐานข้อมูล WoS หรือ Scopus และ/หรือ สิทธิบัตร จำนวน ๓ เรื่องขึ้นไป
๒. จำนวนนักวิจัยรุ่นใหม่ที่เป็นอาจารย์หรือนักวิทยาศาสตร์ จำนวน ๑ คน/ปีขึ้นไป
๓. การบูรณาการงานวิจัยกับการเรียนการสอน และการผลิตบัณฑิต จำนวน ๑ รายวิชา/คน
๔. ข้อเสนอขอรับทุนวิจัยจากแหล่งทุนภายนอกคณะวิทยาศาสตร์ ได้แก่ แหล่งทุน บพท., บพค., บพข., วช., สกสว., สวก., สอวช., NIA และ แหล่งทุนวิจัยนานาชาติ จำนวน ๓๐๐,๐๐๐ บาท/ปีขึ้นไป
๕. การจัดเวทีเสวนาวิจัยภายในกลุ่ม จำนวน ๒ ครั้งขึ้นไป
๖. การจัดเวทีเสวนาวิจัยภายนอกกลุ่ม จำนวน ๑ ครั้งขึ้นไป
๗. การสร้างเครือข่ายการวิจัยกับหน่วยงานภายนอก จำนวน ๑ หน่วยงาน/กลุ่มวิจัยขึ้นไป
๘. หัวหน้ากลุ่มวิจัยจะต้องมีผลงานวิจัยระดับนานาชาติ ๓ เรื่อง ภายใน ๕ ปี

\*หมายเหตุ ตัวชี้วัดประเภท International Sabbatical Leave: ตามเงื่อนไข ดังนี้

๑. สนับสนุนค่าเดินทาง และค่าเบี้ยเลี้ยง ไม่เกิน 70,000 บาท
๒. ระยะเวลาของการศึกษาวิจัย ตั้งแต่ 3 สัปดาห์ขึ้นไป
๓. มีเอกสารตอบรับจาก Professor สถาบันต่างประเทศ
๔. มีรายละเอียดของโครงการวิจัย (ไม่ได้รับทุนมาก่อน)
๕. กำหนดตัวชี้วัด : ผลงานวิจัยที่ตีพิมพ์เผยแพร่ในวารสารวิชาการระดับนานาชาติที่อยู่ในฐานข้อมูล Web of Science หรือ SCOPUS (ภายในระยะเวลา 1 ปี) และเครือข่ายความร่วมมือที่สามารถต่อยอดสู่การทำงานวิจัยร่วมกันในอนาคต (Effective Network)

### ๓.๓ เงื่อนไขการเสนอข้อเสนอการวิจัย

๓.๓.๑ ต้องเป็นโครงการวิจัยที่มีประเด็นวิจัยตามกรอบการวิจัยที่คณะกำหนดไว้ตามข้อ

๓.๑

๓.๓.๒ มีระยะเวลาการดำเนินงานโครงการไม่เกิน ๑ ปี และสามารถดำเนินการแล้วเสร็จภายในระยะเวลาที่กำหนด

๓.๓.๓ โครงการวิจัยที่เสนอขอ ต้องไม่เป็นส่วนใดส่วนหนึ่งของการได้มาซึ่งปริญญาโทหรือปริญญาตรีของนักวิจัย

๓.๓.๔ ข้อเสนอการวิจัยหรือส่วนใดส่วนหนึ่งของข้อเสนอการวิจัยนี้ ต้องไม่อยู่ในข้อเสนอการวิจัยที่ได้รับทุนอุดหนุนการวิจัยจากแหล่งทุนวิจัยอื่น หรือไม่ซ้ำซ้อนกับงานวิจัยที่ดำเนินการมาแล้ว หากตรวจพบทางคณะกรรมการขอสงวนสิทธิ์ในการยกเลิกการสนับสนุนทุนวิจัยและเรียกเงินทุนวิจัยคืนทั้งหมด

๓.๓.๕ เป็นโครงการที่มีเป้าหมายชัดเจน และสอดคล้องกับความมุ่งหมายของการให้ทุนตลอดจนแสดงถึงศักยภาพที่น่าไปใช้ให้เกิดประโยชน์และมีการรับรองการใช้ประโยชน์จริงจากหน่วยงานหรือสังคมภายนอก

๓.๓.๖ มีรายละเอียดตามแบบฟอร์มที่กำหนดอย่างครบถ้วน และผ่านความเห็นชอบจากคณะกรรมการวิจัยและบริการวิชาการของคณะวิทยาศาสตร์ ในการพิจารณาข้อเสนอโครงการวิจัยให้สอดคล้องกับทิศทางนโยบายของคณะ

๓.๓.๗ ระบุกิตติกรรมประกาศ เป็นข้อความขอบคุณหน่วยงานที่สนับสนุนงานวิจัย ได้แก่ “ได้รับทุนอุดหนุนการวิจัยจากงบประมาณรายได้ ประจำปีงบประมาณ พ.ศ.๒๕๖๖ คณะวิทยาศาสตร์ มหาวิทยาลัยพะเยา “This work was supported by the revenue budget in 2023, School of Science, University of Phayao”

๓.๓.๘ กรณีที่เป็นการวิจัยที่ใช้มนุษย์หรือสัตว์ในการทดลอง ให้มีหนังสือรับรองการผ่านการพิจารณาของคณะกรรมการกำกับดูแลทางวิจัยในมนุษย์หรือคณะกรรมการกำกับดูแลการวิจัยในสัตว์ของหน่วยงานที่เป็นไปโดยถูกต้องตามมาตรฐานจรรยาบรรณของการวิจัย (แล้วแต่กรณี) และในกรณีที่นักวิจัยมีการดำเนินงานวิจัยโดยใช้สิ่งมีชีวิตที่ตัดต่อพันธุกรรม (GMO) ให้ปฏิบัติตามระเบียบที่เกี่ยวข้องทั้งนี้ให้อยู่ในดุลพินิจของผู้ให้ทุนวิจัย

## ข้อ ๔ คุณสมบัติผู้ขอรับทุน

### ๔.๑ บุคลากรสายวิชาการ ประเภทกลุ่มวิจัย

๔.๑.๑ หัวหน้ากลุ่มวิจัยเป็นบุคลากรสายวิชาการของคณะวิทยาศาสตร์ มหาวิทยาลัยพะเยา

๔.๑.๒ หัวหน้ากลุ่มวิจัยต้องมีผลงานวิชาการที่ตีพิมพ์ในวารสารระดับนานาชาติในฐานข้อมูล Scopus หรือ Web of Science อย่างน้อย ๓ เรื่อง ในรอบ ๕ ปี

๔.๑.๓ ผู้ขอรับทุนต้องมีสมาชิกภายในกลุ่ม จำนวน ๓ คนขึ้นไป

๔.๑.๔ ผู้ขอรับทุนจะต้องไม่อยู่ในระหว่างลาศึกษาต่อ หรือ ฝึกอบรม ทุนเป็นระยะเวลาตั้งแต่ ๑ ภาคเรียนขึ้นไป

๔.๑.๕ ผู้ขอรับทุนมีความรู้ความสามารถ ศักยภาพ ความพร้อมด้านวุฒิการศึกษา ประสบการณ์ในการวิจัยเป็นอย่างดีที่จะดำเนินการให้แล้วเสร็จ

๔.๑.๖ ผู้ขอรับทุนสามารถปฏิบัติงานและควบคุมการวิจัยได้ตลอดระยะเวลาที่ได้รับทุน รวมทั้งสามารถดำเนินการวิจัยให้แล้วเสร็จภายในเวลาที่กำหนดอย่างมีคุณภาพ

๔.๑.๗ ผู้ได้รับทุนอุดหนุนการวิจัยต้องปฏิบัติตามจรรยาบรรณนักวิจัยอย่างเคร่งครัดเพื่อรักษาชื่อเสียงและส่งเสริมเกียรติคุณวิชาชีพของตน

๔.๑.๘ ผู้ได้รับทุนอุดหนุนการวิจัยจะต้องไม่ค้างส่งผลงานวิจัยที่คณะวิทยาศาสตร์สนับสนุน

๔.๑.๙ กรณีอยู่นอกเหนือจากคุณสมบัติดังกล่าวข้างต้นให้อยู่ในดุลยพินิจของคณะกรรมการพิจารณาข้อเสนอโครงการวิจัย

### ๔.๒ บุคลากรสายวิชาการ/สายสนับสนุน ประเภทงานวิจัยตามความเชี่ยวชาญ และ ประเภทสิ่งประดิษฐ์/นวัตกรรม/งานวิจัยจากงานประจำ (R๒R)

๔.๒.๑ เป็นบุคลากรสายวิชาการ/สายสนับสนุนของคณะวิทยาศาสตร์

๔.๒.๒ ผู้ขอรับทุนจะต้องไม่อยู่ในระหว่างลาศึกษาต่อ หรือ ฝึกอบรม ทุนเป็นระยะเวลาตั้งแต่ ๑ ภาคเรียนขึ้นไป

๔.๒.๓ ผู้ขอรับทุนมีความรู้ความสามารถ ศักยภาพ ความพร้อมด้านวุฒิการศึกษา ประสบการณ์ในการวิจัยเป็นอย่างดีที่จะดำเนินการให้แล้วเสร็จ

๔.๒.๔ ผู้ขอรับทุนสามารถปฏิบัติงานและควบคุมการวิจัยได้ตลอดระยะเวลาที่ได้รับทุน รวมทั้งสามารถดำเนินการวิจัยให้แล้วเสร็จภายในเวลาที่กำหนดอย่างมีคุณภาพ

๔.๒.๕ ผู้ได้รับทุนอุดหนุนการวิจัยต้องปฏิบัติตามจรรยาบรรณนักวิจัยอย่างเคร่งครัดเพื่อรักษาชื่อเสียงและส่งเสริมเกียรติคุณวิชาชีพของตน

๔.๒.๖ จะต้องมีผู้บริหารหน่วยงานหรือหัวหน้างานเป็นที่ปรึกษาโครงการวิจัย

๔.๒.๗ ผู้ได้รับทุนอุดหนุนการวิจัยจะต้องไม่ค้างส่งผลงานวิจัยที่คณะวิทยาศาสตร์สนับสนุน

๔.๒.๘ กรณีอยู่นอกเหนือจากคุณสมบัติดังกล่าวข้างต้นให้อยู่ในดุลยพินิจของคณะกรรมการพิจารณาข้อเสนอโครงการวิจัย

### ๔.๓ บุคลากรสายวิชาการ ประเภท International Sabbatical Leave

๔.๓.๑ เป็นบุคลากรสายวิชาการของคณะวิทยาศาสตร์

๔.๓.๒ ผู้ขอรับทุนจะต้องไม่อยู่ในระหว่างลาศึกษาต่อ หรือ ฝึกอบรม ทุนเป็นระยะเวลาตั้งแต่ ๑ ภาคเรียนขึ้นไป

๔.๓.๓ ผู้ขอรับทุนมีความรู้ความสามารถ ศักยภาพ ความพร้อมด้านวุฒิการศึกษา ประสบการณ์ในการวิจัยเป็นอย่างดีที่จะดำเนินการให้แล้วเสร็จ

๔.๓.๔ ผู้ขอรับทุนสามารถปฏิบัติงานและควบคุมการวิจัยได้ตลอดระยะเวลาที่ได้รับทุน รวมทั้งสามารถดำเนินการวิจัยให้แล้วเสร็จภายในเวลาที่กำหนดอย่างมีคุณภาพ

๔.๓.๕ ผู้ได้รับทุนอุดหนุนการวิจัยต้องปฏิบัติตามจรรยาบรรณนักวิจัยอย่างเคร่งครัดเพื่อรักษาชื่อเสียงและส่งเสริมเกียรติคุณวิชาชีพของตน

๔.๓.๖ เป็นทุนที่สนับสนุนให้อาจารย์พัฒนา Manuscript เพื่อตีพิมพ์ในวารสารระดับนานาชาติที่อยู่ในฐานข้อมูล SCOPUS และ Web of Science

๔.๓.๗ เป็นทุนที่สนับสนุนให้อาจารย์ขอรับคำปรึกษาจากผู้ทรงคุณวุฒิเพื่อปรับแก้ไขภาษาอังกฤษก่อนการตีพิมพ์

๔.๓.๘ จะต้องเป็นผู้ที่ไม่ได้รับทุน Sabbatical Leave ต่างประเทศ

๔.๓.๙ สนับสนุนค่าเดินทางและเบี้ยเลี้ยง ไม่เกิน 10,000 บาท

๔.๓.๑๐ ระยะเวลาของการศึกษาวิจัยตั้งแต่ ๓ สัปดาห์ขึ้นไป

๔.๓.๑๑ มีเอกสารตอบรับจาก Professor ที่มีรายละเอียดชัดเจน

๔.๓.๑๒ มีรายละเอียดต้นทุนผลงานก่อนลาปฏิบัติงานเพื่อเพิ่มพูนความรู้ทางวิชาการและทักษะด้านการวิจัย

๔.๓.๑๓ นักวิจัยจะต้องส่งตัวชี้วัด เป็น Manuscript ที่ส่งตีพิมพ์ผลงานวิจัยไปยังวารสารนานาชาติที่ได้ Submitted พร้อมเอกสารรับรองการขอรับคำปรึกษา

๔.๓.๑๔ ผู้ได้รับทุนอุดหนุนการวิจัยจะต้องไม่ค้างส่งผลงานวิจัยที่คณะวิทยาศาสตร์สนับสนุน

๔.๓.๑๕ กรณีอยู่นอกเหนือจากคุณสมบัติดังกล่าวข้างต้นให้อยู่ในดุลยพินิจของคณะกรรมการพิจารณา

**๔.๔ นิสิตระดับปริญญาตรี และระดับบัณฑิตศึกษา ประเภทงานวิจัยตามความเชี่ยวชาญ**

๔.๔.๑ เป็นนิสิตที่กำลังศึกษาอยู่ในระดับบัณฑิตศึกษา

๔.๔.๒ โครงการวิจัยจะต้องมีอาจารย์(บุคลากรสายวิชาการ) เป็นที่ปรึกษาโครงการ

๔.๔.๓ ผู้ขอรับทุนสามารถเป็นหัวหน้าโครงการวิจัย ได้ไม่เกิน ๑ โครงการวิจัย

๔.๔.๔ ผู้ขอรับทุนจะต้องไม่อยู่ในระหว่างลาศึกษาต่อ หรือ ฝึกอบรม ดูงานเป็นระยะเวลาตั้งแต่ ๑ ภาคเรียนขึ้นไป

๔.๔.๕ ผู้ขอรับทุนมีความรู้ความสามารถ ศักยภาพ ความพร้อมด้านวุฒิการศึกษา ประสบการณ์ในการวิจัยเป็นอย่างดีที่จะดำเนินการให้แล้วเสร็จ

๔.๔.๖ ผู้ขอรับทุนสามารถปฏิบัติงานและควบคุมการวิจัยได้ตลอดระยะเวลาที่ได้รับทุน รวมทั้งสามารถดำเนินการวิจัยให้แล้วเสร็จภายในเวลาที่กำหนดอย่างมีคุณภาพ

๔.๔.๗ ผู้ได้รับทุนอุดหนุนการวิจัยต้องปฏิบัติตามจรรยาบรรณนักวิจัยอย่างเคร่งครัดเพื่อรักษาชื่อเสียงและส่งเสริมเกียรติคุณวิชาชีพของตน

๔.๔.๘ ผู้ได้รับทุนอุดหนุนการวิจัยจะต้องไม่ค้างส่งผลงานวิจัยที่คณะวิทยาศาสตร์สนับสนุน

๔.๔.๙ กรณีอยู่นอกเหนือจากคุณสมบัติดังกล่าวข้างต้นให้อยู่ในดุลยพินิจของคณะกรรมการพิจารณาข้อเสนอโครงการวิจัย



## ข้อ ๕ ขั้นตอนการพิจารณาจัดลำดับความสำคัญของข้อเสนอโครงการวิจัย

๕.๑ คณะกรรมการวิจัย นวัตกรรมและบริการวิชาการ ประชุมพิจารณาข้อเสนอโครงการวิจัยเบื้องต้นตามหลักเกณฑ์ที่คณะวิทยาศาสตร์ มหาวิทยาลัยพะเยากำหนด

๕.๒ คณะกรรมการวิจัย นวัตกรรมและบริการวิชาการ จัดส่งข้อเสนอโครงการวิจัยให้ผู้ทรงคุณวุฒิพิจารณาและส่งข้อเสนอโครงการวิจัยกลับคืนคณะวิทยาศาสตร์ มหาวิทยาลัยพะเยา

๕.๓ คณะกรรมการวิจัย นวัตกรรมและบริการวิชาการ จัดเรียงลำดับความสำคัญของข้อเสนอโครงการวิจัยตามผลการประเมินจากผู้ทรงคุณวุฒิภายนอก

๕.๔ คณะกรรมการวิจัย นวัตกรรมและบริการวิชาการ นำความเห็นของผู้ทรงคุณวุฒิภายนอกมาพิจารณาจัดลำดับความสำคัญและพิจารณาตั้งงบประมาณในการจัดสรรทุนอุดหนุนการวิจัย

๕.๕ คณะกรรมการวิจัย นวัตกรรมและบริการวิชาการ ส่งข้อเสนอโครงการวิจัยที่เรียงลำดับความสำคัญของโครงการและผ่านการพิจารณาคณะกรรมการประจำคณะวิทยาศาสตร์พิจารณาจัดสรรงบประมาณ

๕.๖ คณะกรรมการวิจัย นวัตกรรมและบริการวิชาการ แจ้งให้โครงการวิจัยที่ผ่านการพิจารณาจะต้องกรอกข้อมูลใน UPRM ก่อนทำสัญญาทุนวิจัย

## ข้อ ๖ การส่งข้อเสนอการวิจัย

### ประเภทโครงการวิจัย/กลุ่มวิจัย

ผู้สนใจสามารถส่งข้อเสนอการวิจัยตามแบบเสนอแผนงานวิจัย( ว-๑ด ) โดยสามารถดาวน์โหลดแบบฟอร์มได้ที่ [www.science.up.ac.th](http://www.science.up.ac.th) โดยมีรายละเอียดและเงื่อนไขในการส่งข้อเสนอโครงการวิจัยดังนี้

๖.๑ จัดทำข้อเสนอการวิจัยที่เป็นภาษาไทยตามแบบเสนอโครงการวิจัย (ว-๑ด) หรือกลุ่มวิจัย (กว-๑) โดยมีรายละเอียดครบถ้วนทุกข้อ

๖.๒ ส่งต้นฉบับข้อเสนอการวิจัย จำนวน ๒ ชุด โดยใช้พอนด์ TH SarabunPSK ตัวหนังสือขนาด ๑๖

๖.๓ ต้องมีหนังสือนำเสนอเอกสารข้อเสนอโครงการวิจัยรายละเอียดตามแบบฟอร์มที่กำหนดอย่างครบถ้วนและผ่านความเห็นชอบจากหัวหน้าสาขา ในการพิจารณาข้อเสนอโครงการวิจัยให้สอดคล้องกับทิศทางการวิจัยของคณะวิทยาศาสตร์และมหาวิทยาลัยพะเยา

๖.๔ รายละเอียดข้อเสนอโครงการวิจัยและไฟล์แนบจะต้องมีลายมือชื่อของหัวหน้าโครงการวิจัย

๖.๕ หากพบว่าข้อเสนอโครงการวิจัยที่นำเสนอมีรายละเอียดไม่ครบถ้วนตามเงื่อนไขและนำเสนอเกินกำหนดระยะเวลาทางคณะวิทยาศาสตร์ ขอสงวนสิทธิ์ไม่ส่งข้อเสนอการวิจัยดังกล่าวคืน โดยจะดำเนินการทำลายข้อเสนอการวิจัยดังกล่าวทันที

๖.๖ คณะวิทยาศาสตร์ ขอสงวนสิทธิ์ในการไม่ส่งข้อเสนอการวิจัยดังกล่าวคืน โดยจะดำเนินการทำลายข้อเสนอการวิจัยดังกล่าวทันที หลังจากเสร็จสิ้นการพิจารณาและประกาศรายชื่อผู้ได้รับทุนอุดหนุน

### ประเภท Sabbatical Leave

ผู้สนใจสามารถส่งแบบสำรวจความต้องการไปเพิ่มพูนความรู้ทางวิชาการ (Sabbatical Leave) คณะวิทยาศาสตร์ มหาวิทยาลัยพะเยา จำนวน ๑ ฉบับ และ เอกสารตอบรับจาก Professor ที่มีรายละเอียดชัดเจน จำนวน ๑ ฉบับ ไปยังคณะวิทยาศาสตร์ โดยสามารถดาวน์โหลดแบบฟอร์มได้ที่ [www.science.up.ac.th](http://www.science.up.ac.th)

ข้อ ๘ ให้คณบดีเป็นผู้รักษาการตามประกาศนี้ กรณีที่มีปัญหาการตีความตามประกาศนี้ให้คณบดีเป็นผู้วินิจฉัยชี้ขาด และคำวินิจฉัยชี้ขาดนั้นให้ถือเป็นที่สุด

**ปฏิทินการดำเนินงานสำหรับการจัดทำข้อเสนอการวิจัย  
โครงการวิจัยงบประมาณรายได้ คณะวิทยาศาสตร์  
ประจำปีงบประมาณ พ.ศ. ๒๕๖๖**

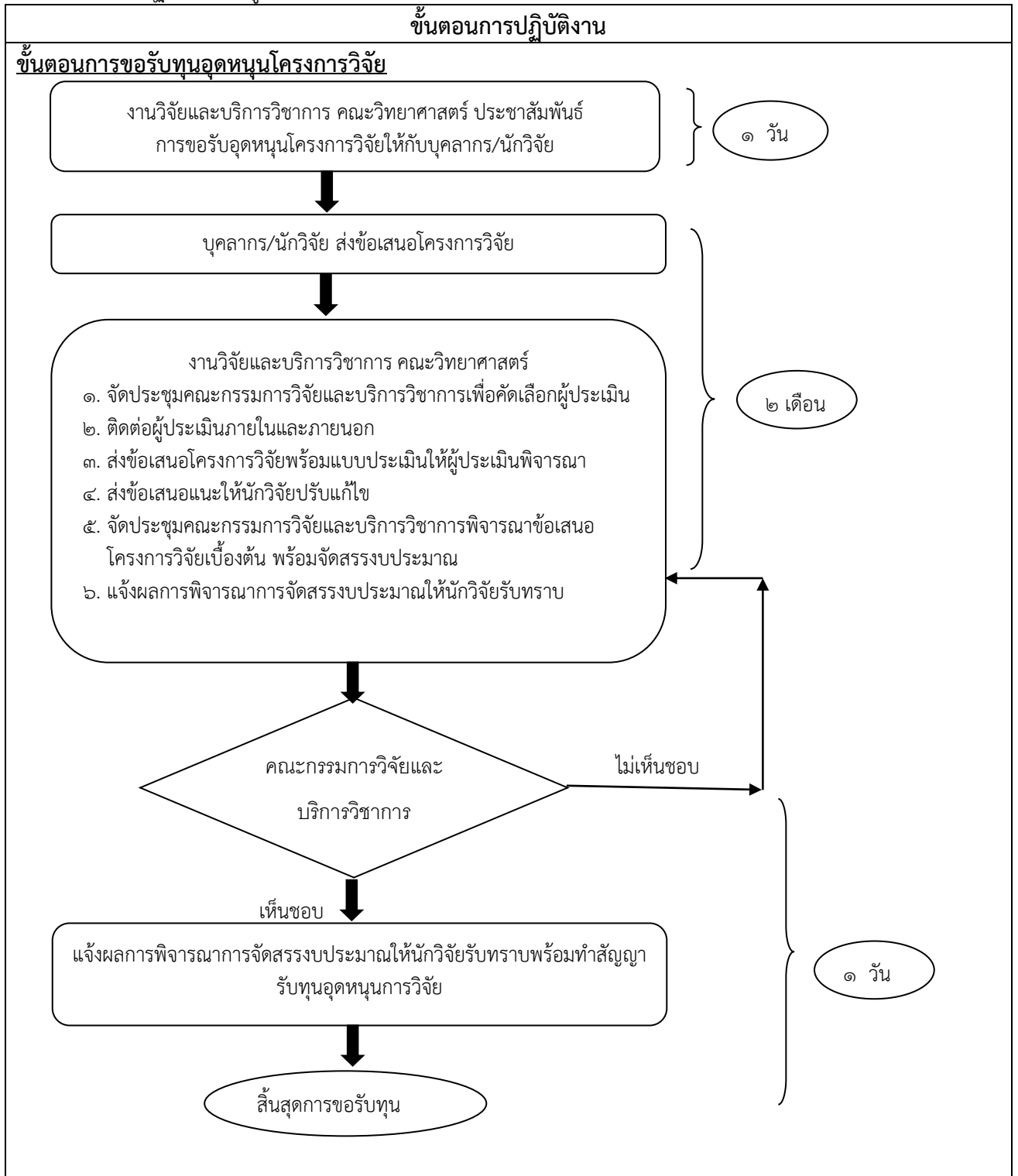
ลำดับ	กิจกรรม	ระยะเวลา
๑	นักวิจัย ส่งข้อเสนอการวิจัยจำนวน ๒ ชุด ให้แก่ คณะวิทยาศาสตร์ พร้อมไฟล์อิเล็กทรอนิกส์ (ปิดรับ ๑๖.๐๐ น.)	๒ มิถุนายน ๒๕๖๖
๒	คณะวิทยาศาสตร์ ส่งข้อเสนอการวิจัยพร้อมแบบประเมินผลให้แก่ ผู้ทรงคุณวุฒิพิจารณา	๕-๑๕ มิถุนายน ๒๕๖๖
๓	ผู้ทรงคุณวุฒิ ส่งข้อเสนอโครงการวิจัยกลับคืนคณะวิทยาศาสตร์	๑๖ มิถุนายน ๒๕๖๖
๔	นักวิจัย แก้ไขข้อเสนอการวิจัยตามคำแนะนำของผู้ทรงคุณวุฒิ และส่งข้อเสนอการวิจัยที่แก้ไขแล้วให้แก่ คณะวิทยาศาสตร์ จำนวน ๒ ชุด พร้อมไฟล์อิเล็กทรอนิกส์ไฟล์	๑๙-๒๙ มิถุนายน ๒๕๖๖
๕	คณะวิทยาศาสตร์ แจ้งผลการพิจารณาการจัดสรรงบประมาณให้นักวิจัยรับทราบ พร้อมทำสัญญารับทุนอุดหนุนการวิจัย	๓๐ มิถุนายน ๒๕๖๖
๖	นักวิจัย ที่ได้รับการสนับสนุนทำสัญญาการวิจัย	๑ กรกฎาคม ๒๕๖๖
๗	นักวิจัย ดำเนินโครงการวิจัยตามแผนงานของโครงการ	๑ กรกฎาคม ๒๕๖๖- ๓๐ มิถุนายน ๒๕๖๗

หมายเหตุ ปฏิทินอาจจะมีการเปลี่ยนแปลงตามควรเหมาะสม

ข้อมูล ณ วันที่ ๑๒ พฤษภาคม ๒๕๖๖

### ขั้นตอนการปฏิบัติงานการขอรับทุนอุดหนุนโครงการวิจัย

**วัตถุประสงค์** เพื่อให้ผู้เกี่ยวข้องกับการปฏิบัติงานได้ทราบขั้นตอนการปฏิบัติงานและทราบภาระหน้าที่ของผู้รับผิดชอบผลการปฏิบัติการปฏิบัติที่ได้รับรวมทั้งระยะเวลาของการดำเนินงาน เพื่อจะได้ปฏิบัติงานได้ถูกต้อง

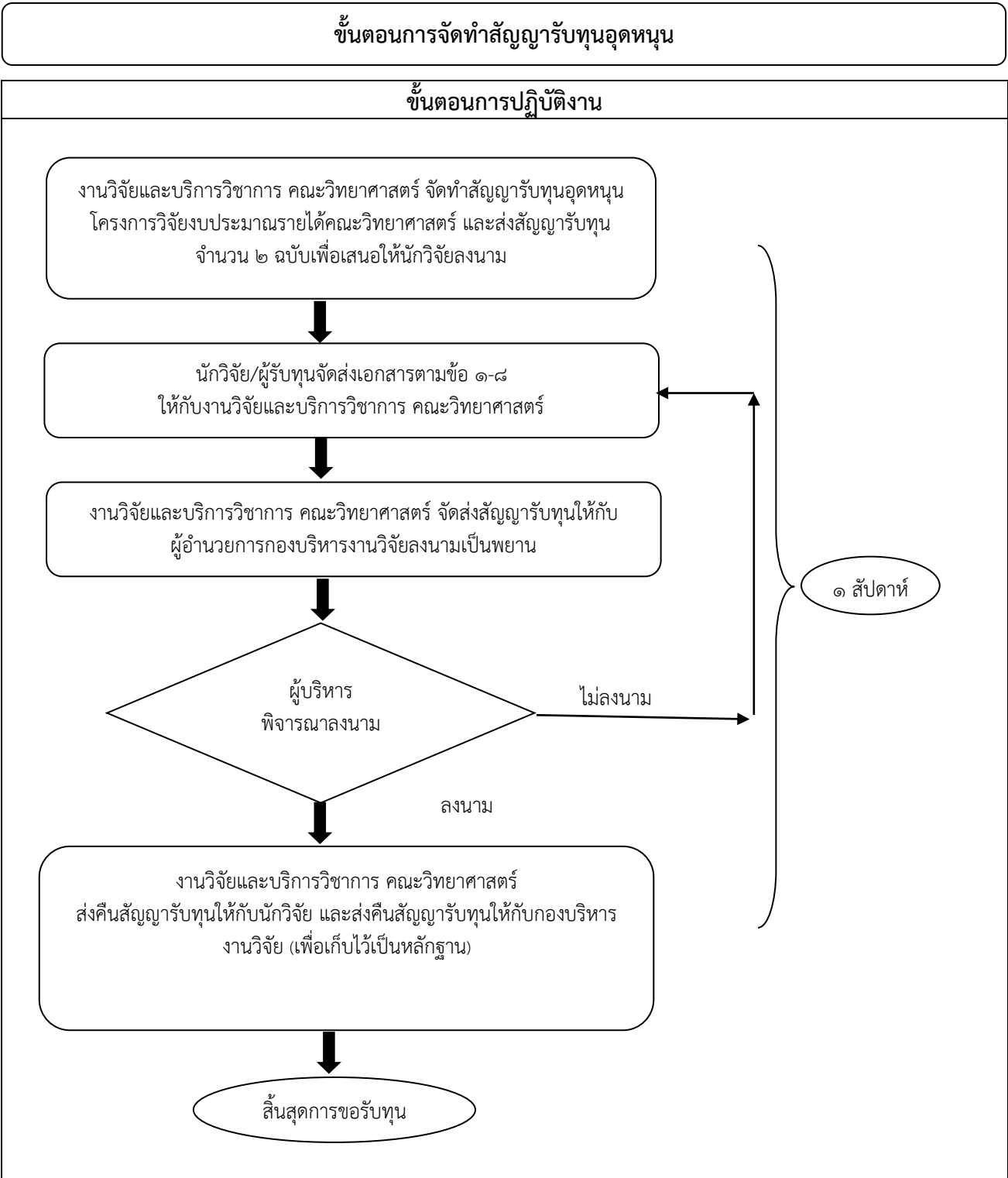


### แบบฟอร์มและเอกสารที่เกี่ยวข้องการขอรับทุนอุดหนุนโครงการวิจัย

๑. แบบฟอร์มการขอรับทุนอุดหนุนโครงการวิจัย (แบบเสนอโครงการวิจัย (research project))
๒. แบบเสนอหัวข้อการวิจัยสำหรับขอทุนจากงบประมาณรายได้ของคณะวิทยาศาสตร์ มหาวิทยาลัยพะเยา
๓. หลักเกณฑ์การพิจารณาให้ทุนสนับสนุนโครงการวิจัย คณะวิทยาศาสตร์ มหาวิทยาลัยพะเยา ประจำปีงบประมาณ พ.ศ. ๒๕๖๖
๔. ประกาศมหาวิทยาลัยพะเยา เรื่องหลักเกณฑ์และอัตราการเบิกจ่ายเงินโครงการวิจัย
๕. ปฏิทินการดำเนินงานสำหรับการจัดทำข้อเสนอการวิจัย

#### หมายเหตุ

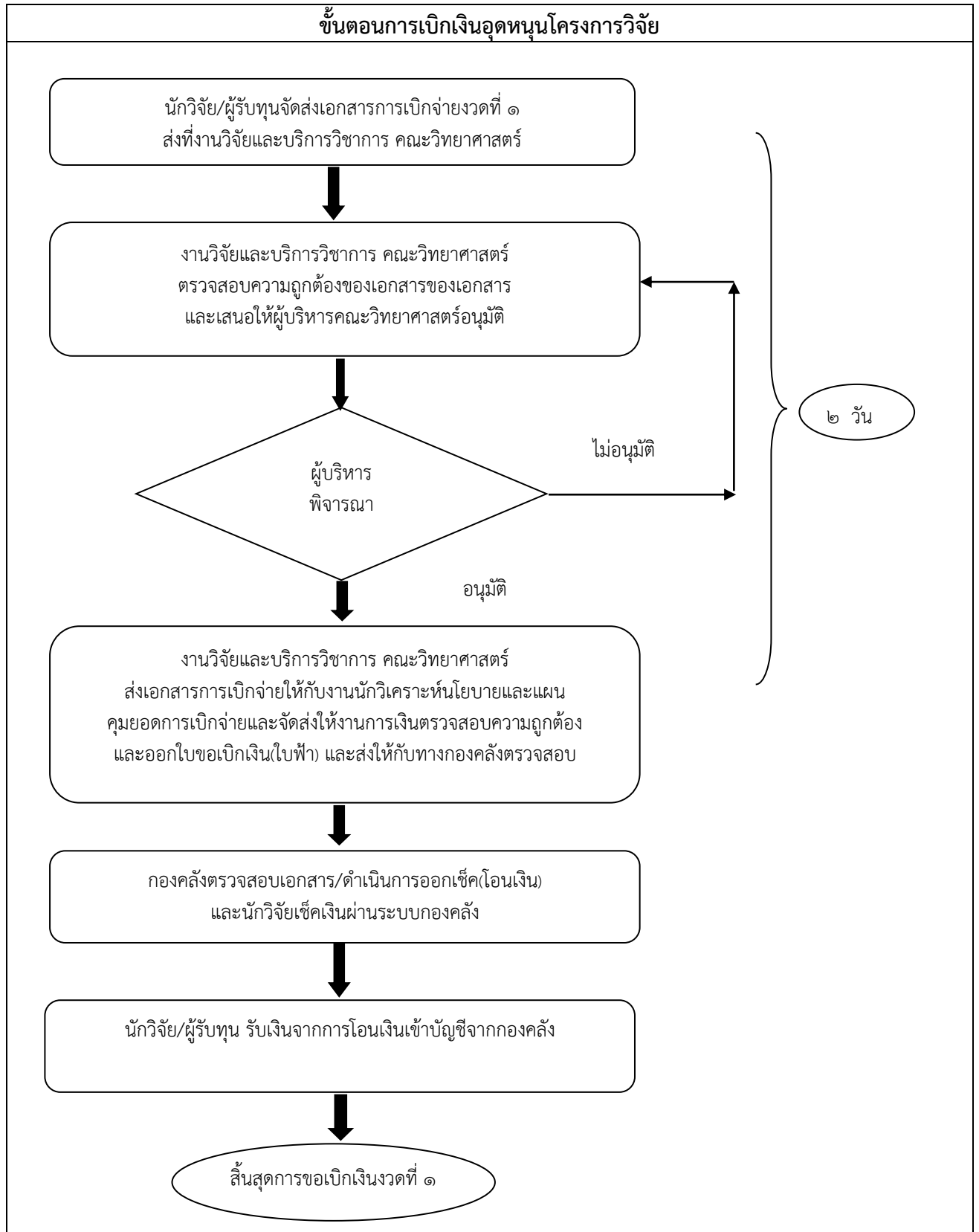
๑. แบบฟอร์มการขอรับทุนอุดหนุนโครงการวิจัย ต้องสอดคล้องกับหลักเกณฑ์และอัตราการเบิกจ่ายโครงการวิจัยของมหาวิทยาลัย
๒. การขอรับทุนคณะวิทยาศาสตร์จะดำเนินการล่วงหน้าไม่น้อยกว่า ๒ เดือน เพื่อให้ได้ข้อเสนอโครงการวิจัยที่มีคุณภาพ ตามปฏิทินการเสนอขอรับอุดหนุนโครงการวิจัย
๓. แนวนับรับรองการทำวิจัยในมนุษย์/สัตว์ (กรณีที่เป็นโครงการวิจัยที่ใช้มนุษย์/สัตว์ในการทดลอง)



แบบฟอร์มและเอกสารที่เกี่ยวข้องกับการจัดทำสัญญารับทุนอุดหนุน

๑. แบบวิจัย ๕ บันทึกข้อความขออนุมัติเบิกเงินงวดที่ ๑ จำนวน ๑ ฉบับ
๒. ใบสำคัญรับเงิน(ไม่ระบุวันเดือนปี) จำนวน ๑ ฉบับ
๓. สำเนาบัตรประชาชน(รับรองสำเนาถูกต้อง) จำนวน ๑ ฉบับ
๔. สัญญารับทุน จำนวน ๒ ฉบับ
๕. แบบวิจัย ๑ สรุปข้อเสนอโครงการ จำนวน ๒ ฉบับ
๖. แบบวิจัย ๒ แบบฟอร์มรายละเอียดการจ่ายเงินอุดหนุนโครงการวิจัย จำนวน ๒ ฉบับ
๗. แบบวิจัย ๓ แบบฟอร์มรายงานตัวชี้วัดเพื่อการประเมินผลสำเร็จของโครงการ จำนวน ๒ ฉบับ
๘. แบบวิจัย ๔ ขออนุมัติดำเนินโครงการวิจัยงบประมาณรายได้ คณะวิทยาศาสตร์ จำนวน ๒ ฉบับ

### ขั้นตอนการเบิกเงินอุดหนุนโครงการวิจัย



## แบบฟอร์มและเอกสารที่เกี่ยวข้องการเบิกจ่ายเงินอุดหนุนโครงการวิจัย

ขั้นตอนการเบิกเงินงวดที่ ๑-๓ ทบวิวิจัยงบประมาณรายได้ คณะวิทยาศาสตร์ ประเภทอาจารย์ เจ้าหน้าที่ และนิสิต

### เอกสารที่เกี่ยวข้อง

**ขั้นตอนที่ ๑** นักวิจัย/ผู้รับทุนอุดหนุนการวิจัยดำเนินการจัดทำสัญญาขอรับทุนอุดหนุนการวิจัย คณะวิทยาศาสตร์ มหาวิทยาลัยพะเยา ให้ดำเนินการจัดทำเอกสารเบิกเงินงวดที่ ๑ ร้อยละ ๕๐ และแนบเอกสารเบิกจ่ายเงินดังนี้

#### เอกสารเบิกเงินงวดที่ ๑

๑. แบบวิจัย ๕ บันทึกข้อความขออนุมัติเบิกเงินอุดหนุนการวิจัยงวดที่ ๑
๒. ใบสำคัญรับเงิน
๓. สำเนาบัตรประชาชน (รับรองสำเนาถูกต้อง)
๔. สัญญารับทุน (ฉบับจริง)
๕. แบบวิจัย ๑-๔ (ฉบับจริง)

**ขั้นตอนที่ ๒** นักวิจัย/ผู้รับทุนอุดหนุนการวิจัย ต้องรายงานความก้าวหน้าของโครงการทุก ๆ ๖/๑๒ เดือน ตามที่ระบุในสัญญาทุน และดำเนินการจัดทำเอกสารเบิกเงินงวดที่ ๒ ร้อยละ ๔๐ และแนบเอกสารเบิกจ่ายเงินดังนี้

#### เอกสารเบิกเงินงวดที่ ๒

๑. แบบวิจัย ๕ บันทึกข้อความขออนุมัติเบิกเงินอุดหนุนการวิจัยงวดที่ ๒
๒. ใบสำคัญรับเงิน
๓. สำเนาบัตรประชาชน (รับรองสำเนาถูกต้อง)
๔. สัญญารับทุน (รับรองสำเนาถูกต้องทุกหน้า)
๕. สำเนาแบบวิจัย ๑-๔ (รับรองสำเนาถูกต้องทุกหน้า)
๖. แบบวิจัย ๖ แบบฟอร์มรายงานความก้าวหน้าของโครงการวิจัย
๗. แบบวิจัย ๗ แบบฟอร์มรายงานการเงิน

**\*\*หมายเหตุ** ก่อนทำการเบิกเงินงวดที่ ๒ ต้องนำเสนอรายงานความก้าวหน้าต่อคณะกรรมการวิจัย นวัตกรรมและบริการวิชาการ รอบ ๖ เดือน

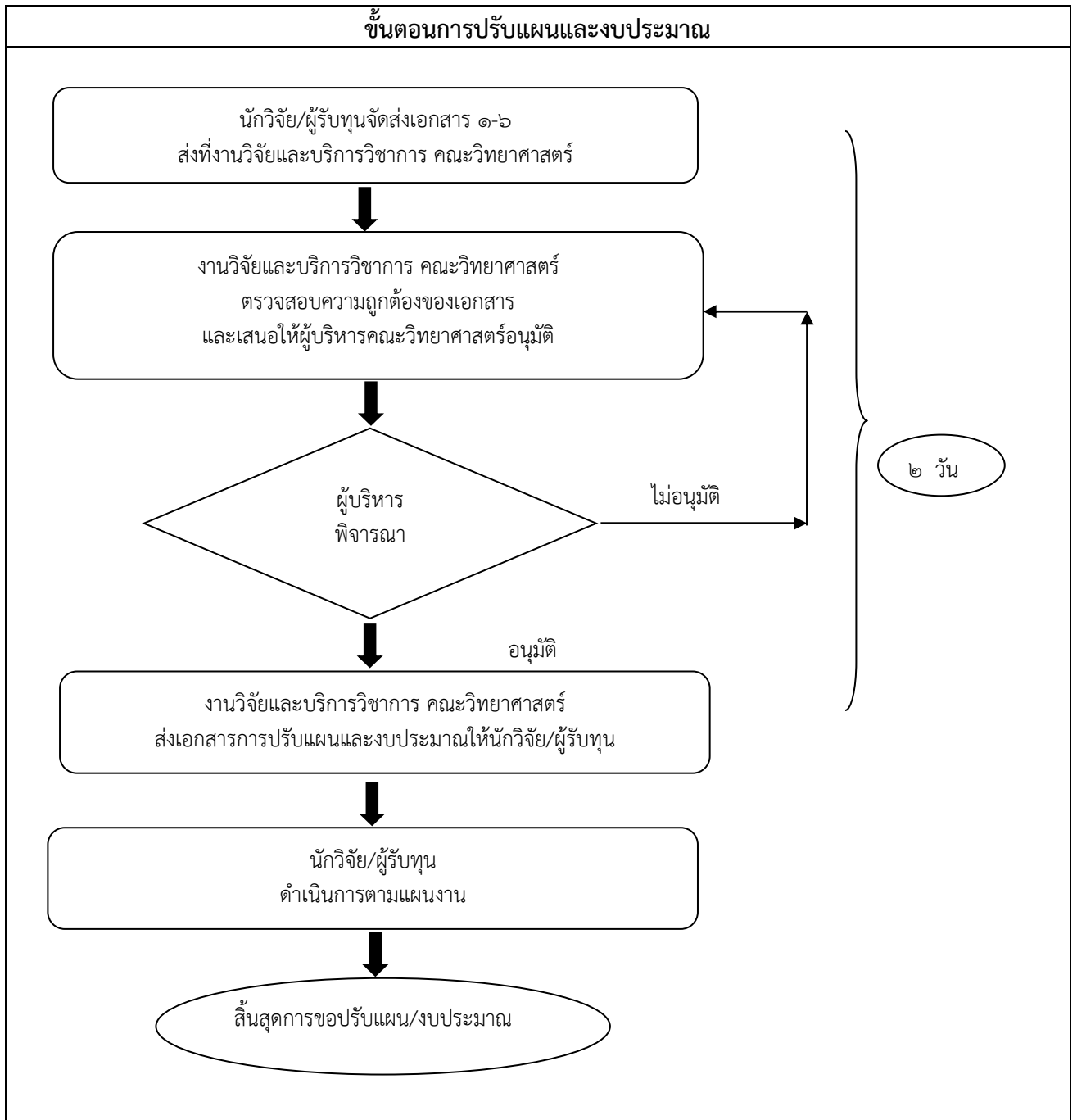
**ขั้นตอนที่ ๓** นักวิจัย/ผู้รับทุนอุดหนุนการวิจัย ดำเนินการสิ้นสุดโครงการวิจัยตามที่ระบุในสัญญาทุน และดำเนินการจัดทำเอกสารเบิกเงินงวดที่ ๓ ร้อยละ ๑๐ และแนบเอกสารเบิกจ่ายเงินดังนี้

#### เอกสารเบิกเงินงวดที่ ๓

๑. แบบวิจัย ๕ บันทึกข้อความขออนุมัติเบิกเงินอุดหนุนการวิจัยงวดที่ ๓
๒. ใบสำคัญรับเงิน
๓. สำเนาบัตรประชาชน (รับรองสำเนาถูกต้อง)

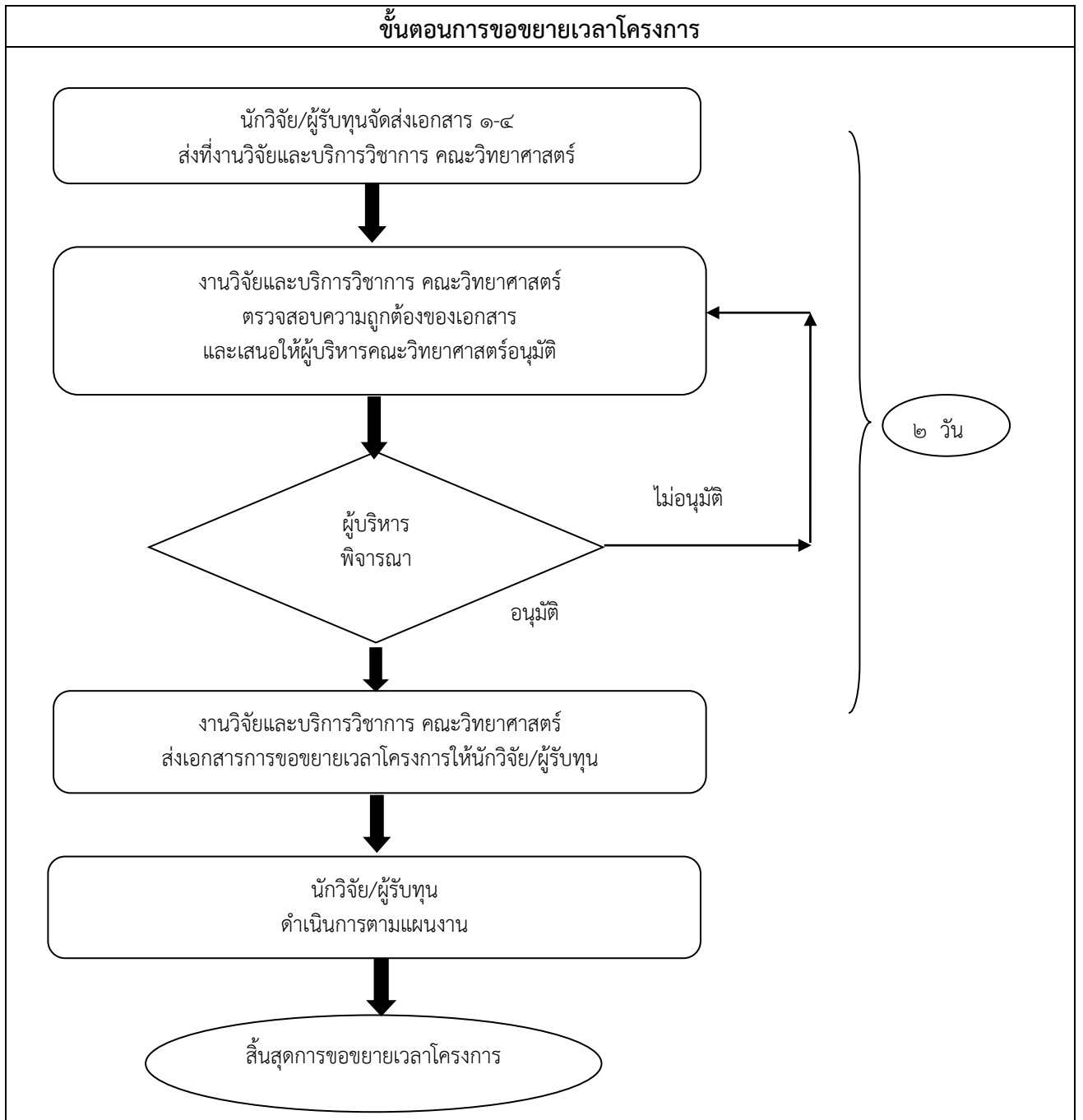


๗. สำเนาแบบวิจัย ๑-๔ (รับรองสำเนาถูกต้องทุกหน้า)
  ๘. แบบวิจัย ๗ แบบฟอร์มรายงานการเงิน (รอบ ๑๒ เดือน)
  ๑๐. สำเนาเอกสารแสดงหลักฐานการตีพิมพ์/เผยแพร่ผลงานหรือนำผลงานวิจัยไปใช้ประโยชน์ในรูปแบบต่างๆ ที่เหมาะสมหรือตามสัญญาทุน ตั้ฉบับ (Reprint) การนำเสนอผลงานตามตัวชี้วัด
  ๑๑. แบบวิจัย ๑๕ แบบสรุปรายงานวิจัยฉบับย่อ จำนวน ๑ ฉบับ
- \*\*หมายเหตุ ก่อนทำการเบิกเงินงวดที่ ๓ ต้องนำเสนอรายงานความก้าวหน้าต่อคณะกรรมการวิจัยและบริการวิชาการ รอบ ๑๒ เดือนและขออนุมัติปิดโครงการก่อน (ประกอบด้วย ๑. แบบวิจัย ๘ ขออนุมัติปิดโครงการวิจัย ๒.แบบวิจัย ๗ แบบฟอร์มรายงานการเงิน ๓. แบบวิจัย ๑๕ แบบสรุปรายงานวิจัยฉบับย่อ)



**แบบฟอร์มและเอกสารที่เกี่ยวข้องการปรับแผนและงบประมาณ**

๑. แบบวิจัย ๑๐ ขออนุมัติปรับแผนงบประมาณโครงการวิจัย
๒. สำเนาแบบวิจัย ๔ ขออนุมัติดำเนินโครงการวิจัยงบประมาณรายได้ คณะวิทยาศาสตร์
๓. สำเนาข้อเสนอโครงการวิจัย (ฉบับเดิม)
๔. สำเนาข้อเสนอโครงการวิจัย (ฉบับใหม่)
๕. แบบวิจัย ๖ แบบฟอร์มรายงานความก้าวหน้าของโครงการวิจัย
๖. แบบวิจัย ๗ แบบฟอร์มรายงานการเงิน



**แบบฟอร์มและเอกสารที่เกี่ยวข้องการขอขยายเวลาโครงการ**

๑. แบบวิจัย ๑๑ ขออนุมัติขยายระยะเวลาการดำเนินโครงการวิจัย
  ๒. แบบวิจัย ๖ แบบฟอร์มรายงานความก้าวหน้าของโครงการวิจัย
  ๓. แบบวิจัย ๗ แบบฟอร์มรายงานการเงิน
  ๔. สำเนาแบบวิจัย ๔ ขออนุมัติดำเนินโครงการวิจัยงบประมาณรายได้ คณะวิทยาศาสตร์
- หมายเหตุ : การทำเรื่องขอขยายระยะเวลาควรทำก่อนกำหนดวันสิ้นสุดโครงการที่ระบุไว้ในสัญญาอย่างน้อย ๑๕ วัน
- : กรณีขยายระยะเวลาครั้งที่ ๒ ต้องแนบเอกสารขออนุมัติขยายระยะเวลาครั้งที่ ๑ ประกอบ

ภาคผนวก ก

## สรุปข้อเสนอโครงการ

สัญญาเลขที่.....ปีงบประมาณ.....

โครงการ.....

ชื่อหัวหน้าโครงการวิจัยผู้รับทุน : .....

หน่วยงาน : .....

ระยะเวลาดำเนินการ : ๑ ปี (เริ่ม.....ถึง.....)

งบประมาณ : .....บาท (.....บาทถ้วน)

## ๑.ความสำคัญและที่มาของปัญหา

.....

.....

.....

## ๒.วัตถุประสงค์

๑.....

๒.....

## ๓.ระเบียบวิธีวิจัย

.....

.....

.....

## ๔.แผนการดำเนินงานวิจัย

กิจกรรม	เดือนที่											
	ส.ค.	ก.ย.	ต.ค.	พ.ย.	ธ.ค.	ม.ค.	ก.พ.	มี.ค.	เม.ย.	พ.ค.	มิ.ย.	ก.ค.

๕.ผลงาน/หัวข้อเรื่องที่น่าสนใจที่คาดว่าจะตีพิมพ์ในวารสารวิชาการระดับชาติ/นานาชาติ หรือนำไปใช้ประโยชน์ในด้านอื่นๆ

ชื่อเรื่องที่น่าสนใจที่คาดว่าจะตีพิมพ์.....

ชื่อวารสารที่น่าสนใจที่คาดว่าจะตีพิมพ์.....

ผลงานที่น่าสนใจที่นำไปใช้ประโยชน์ในด้านอื่นๆ.....

รายชื่อผู้ทำงานในโครงการ  
 สัญญาเลขที่.....ปีงบประมาณ.....  
 โครงการ.....

ชื่อนักวิจัยที่ปรึกษาโครงการ(ภาษาไทย) : .....  
 (ภาษาอังกฤษ) : .....

สถานที่ติดต่อ

ที่ทำงาน : .....  
 โทรศัพท์: .....  
 โทรสาร : .....  
 E-mail : .....

ชื่อผู้ร่วมโครงการวิจัย (ภาษาไทย) : .....  
 (ภาษาอังกฤษ) : .....

สถานที่ติดต่อ

ที่ทำงาน : .....  
 โทรศัพท์: .....  
 โทรสาร : .....  
 E-mail : .....

ชื่อผู้ร่วมโครงการวิจัย (ภาษาไทย) : .....  
 (ภาษาอังกฤษ) : .....

สถานที่ติดต่อ

ที่ทำงาน : .....  
 โทรศัพท์: .....  
 โทรสาร : .....  
 E-mail : .....

แบบฟอร์มรายละเอียดการจ่ายเงินอุดหนุนโครงการวิจัย  
สัญญาเลขที่.....ปีงบประมาณ.....  
โครงการ.....

---

งบประมาณรวม	ในวงเงิน.....บาท(.....บาทถ้วน)
งวดที่ ๑ (ร้อยละ ๕๐)	จำนวน ..... บาท(.....บาทถ้วน) จ่ายภายใน ๓๐ (สามสิบ) วัน หลังจากวันลงนามในสัญญา
งวดที่ ๒ (ร้อยละ ๔๐)	จำนวน ..... บาท(.....บาทถ้วน) จ่ายภายใน ๓๐ (สามสิบ) วัน หลังจากผู้ให้ทุนเห็นชอบรับรายงานความก้าวหน้ารอบ ๖ เดือน และรายงานการเงินงวดที่ ๑
งวดที่ ๓ (ร้อยละ ๑๐)	จำนวน ..... บาท(.....บาทถ้วน) จ่ายเมื่อผู้ให้ทุนได้รับรายงานฉบับสมบูรณ์ และ Reprint ผลงานตีพิมพ์/เผยแพร่ และได้รับ รายงานการเงินฉบับสุดท้าย

งบประมาณโครงการวิจัย  
คณะวิทยาศาสตร์  
สัญญาเลขที่.....ปีงบประมาณ.....

โครงการ.....

ชื่อหัวหน้าโครงการวิจัยผู้รับทุน.....

งบประมาณรวม ในวงเงิน จำนวน.....บาท(.....บาทถ้วน)

รายการ	งวดที่ ๑ (บาท)	งวดที่ ๒ (บาท)	งวดที่ ๓ (บาท)	รวม (บาท)
๑.หมวดค่าตอบแทน(ระบุรายละเอียดให้ชัดเจน)				
๑.๑.....	.....	.....	.....	.....
๑.๒.....	.....	.....	.....	.....
๑.๓.....	.....	.....	.....	.....
๑.๔.....	.....	.....	.....	.....
๒.หมวดค่าจ้าง(ระบุรายละเอียดให้ชัดเจน)				
๒.๑.....	.....	.....	.....	.....
๒.๒.....	.....	.....	.....	.....
๒.๓.....	.....	.....	.....	.....
๒.๔.....	.....	.....	.....	.....
๓.หมวดค่าวัสดุ/อุปกรณ์(ระบุรายละเอียดให้ชัดเจน)				
๓.๑.....	.....	.....	.....	.....
๓.๒.....	.....	.....	.....	.....
๓.๓.....	.....	.....	.....	.....
๓.๔.....	.....	.....	.....	.....
๔.หมวดค่าครุภัณฑ์(ระบุรายละเอียดให้ชัดเจน)				
๔.๑.....	.....	.....	.....	.....
๔.๒.....	.....	.....	.....	.....
๔.๓.....	.....	.....	.....	.....
๔.๔.....	.....	.....	.....	.....
๕.หมวดค่าใช้สอย(ระบุรายละเอียดให้ชัดเจน)				
๕.๑.....	.....	.....	.....	.....
๕.๒.....	.....	.....	.....	.....
๕.๓.....	.....	.....	.....	.....
<b>รวมงบประมาณโครงการ</b>				



## แผนการเบิกจ่ายเงินงบประมาณงบเงินอุดหนุน

แผนงาน : .....

ผลผลิต : .....

แผนการเบิกจ่ายเงินงบประมาณงบเงินอุดหนุน ประเภทเงินอุดหนุนทั่วไป พ.ศ. ...๒๕๖๖..... (๒)

หน่วยงาน/ส่วนราชการเจ้าของงบประมาณ .....มหาวิทยาลัยพะเยา.... (๓) องค์กรที่ได้รับเงินอุดหนุน ..... (๔)

รหัสหน่วยงาน ..... ลักษณะงาน ..... ประเภทงาน/โครงการ ..... บัญชี ..... งบ ..... (๕) ใบอนุมัติเงินประจำงวดเลขที่

..... วันที่ ..... จำนวนเงิน .....บาท.....

(๖) ชื่องาน/โครงการ .....(ใส่ชื่อโครงการวิจัย).....

งบที่เบิก	วงเงิน (8) งบประมาณ *	ส.ค.	ก.ย.	ต.ค.	พ.ย.	ธ.ค.	ม.ค.	ก.พ.	มี.ค.	เม.ย.	พ.ค.	มิ.ย	ก.ค.
เงินอุดหนุน	๕๐,๐๐๐	๒๕,๐๐๐						๒๐,๐๐๐					๕,๐๐๐
รวมเงิน	๕๐,๐๐๐	๒๕,๐๐๐						๒๕,๐๐๐					๕,๐๐๐

(.....บาทถ้วน)

.....

( )

ลงนามหัวหน้าโครงการวิจัยผู้รับทุน

แบบฟอร์มรายงานตัวชี้วัดเพื่อการประเมินผลสำเร็จของโครงการ  
 สัญญาเลขที่ ...../ปีงบประมาณ.....

โครงการ: .....

ระดับผลงาน	ประเภทของผลงาน	จำนวน
A	๑. จดอนุสิทธิบัตร สิทธิบัตร หรือ จดทะเบียนทรัพย์สินทางปัญญาอื่นๆ	..... ผลงาน
	๒. ตีพิมพ์ในวารสารระดับนานาชาติที่มีค่า Impact Factor	..... เรื่อง
	๓. ตีพิมพ์ในวารสารระดับนานาชาติ (ไม่มีค่า Impact Factor)	..... เรื่อง
B	๔. ตีพิมพ์ในวารสารระดับประเทศ (TCI กลุ่มที่ 1)	..... เรื่อง
	๕. ตีพิมพ์ในวารสารระดับประเทศ (TCI กลุ่มที่ 2)	..... เรื่อง
	๖. ตีพิมพ์ในวารสารระดับประเทศ (TCI กลุ่มที่ 3)	..... เรื่อง
	๗. นำเสนอในการประชุมวิชาการ ที่มีการตีพิมพ์บทความบน Proceedings ระดับชาติ	..... เรื่อง
	๘. นำเสนอในการประชุมวิชาการ ที่มีการตีพิมพ์บทความบน Proceedings ระดับนานาชาติ	..... เรื่อง
	๑๐. ถ่ายทอดผลงานวิจัย / เทคโนโลยีสู่กลุ่มเป้าหมาย	ไม่น้อยกว่า .....คน
	๑๑. ได้สิ่งประดิษฐ์ อุปกรณ์ เครื่องมือ หรืออื่นๆ เช่น ฐานข้อมูล Software ที่สามารถนำไปใช้ประโยชน์ได้ต่อไป	จำนวน ..... ชิ้น

ข้าพเจ้ายินดีให้ผู้ให้ทุนประเมินผลการดำเนินโครงการตามตัวชี้วัดที่กำหนดไว้ข้างต้นนี้

ลงนาม .....

(.....)

(หัวหน้าโครงการวิจัยผู้รับทุน)

## ผลการดำเนินงานที่ผ่านมา

ลำดับที่	ชื่อโครงการ	ปีที่รับทุน	ปีที่แล้ว เสร็จ	ผลการ ประเมิน	ประเภทผลงาน
๑					
๒					
๓					
๔					

(หมายเหตุ ให้ใส่ชื่อโครงการที่ได้รับการสนับสนุนจากคณะวิทยาศาสตร์สำหรับนักวิจัยที่ได้รับทุนอย่างต่อเนื่อง)



## บันทึกข้อความ

หน่วยงาน คณะวิทยาศาสตร์

โทร. ๐๗๑๔

ที่ อว ๗๓๒๑.๐๓/

วันที่

เรื่อง ขออนุมัติดำเนินโครงการวิจัยงบประมาณรายได้ คณะวิทยาศาสตร์ ประจำปีงบประมาณ ๒๕๖๖

เรียน คณบดี

ตามที่ คณะวิทยาศาสตร์ มหาวิทยาลัยพะเยา ได้อนุมัติทุนอุดหนุนการวิจัย จากงบประมาณรายได้ประจำปีงบประมาณ พ.ศ. ๒๕๖๖ คณะวิทยาศาสตร์ ให้กับข้าพเจ้า.....สังกัดหลักสูตร .....สาขาวิชา.....คณะวิทยาศาสตร์ เป็นหัวหน้าโครงการวิจัย สัญญาเลขที่.....โครงการ “.....” งบประมาณ.....บาท (.....บาทถ้วน) มีระยะเวลาการดำเนินโครงการตั้งแต่วันที่ ..... ๒๕๖๖ ถึงวันที่ ..... ๒๕๖๗ นั้น

เพื่อให้การดำเนินโครงการดังกล่าวฯ เป็นไปตามวัตถุประสงค์ที่ระบุไว้ในสัญญา จึงขออนุมัติดำเนินโครงการวิจัยดังกล่าว

จึงเรียนมาเพื่อโปรดพิจารณาอนุมัติ จะขอบคุณยิ่ง

.....  
(.....)

หัวหน้าโครงการ

2.เรียน คณบดี

เห็นควรอนุมัติให้ดำเนินโครงการวิจัย

ลงชื่อ.....

(.....)

ประธานหลักสูตร ..... สาขาวิชา.....

(วันที่...../...../.....)

3.เรียน คณบดี

เห็นควรอนุมัติและให้ดำเนินการบันทึกข้อมูล

ลงชื่อ.....

(นายประจักษ์ ชาติ)

ผู้ประสานงานโครงการ

(วันที่...../...../.....)

4.เรียน คณบดี

( ) เห็นควรอนุมัติ ( ) เห็นควรไม่อนุมัติ

ลงชื่อ.....

(รองศาสตราจารย์ ดร.อนุรักษ์ ประสาทเขตรังการ)

รองคณบดีคณะวิทยาศาสตร์ฝ่ายพัฒนาคุณภาพความเป็นเลิศและความเป็นสากล

(วันที่...../...../.....)

5.เรียน คณบดี

( ) อนุมัติ ( ) ไม่อนุมัติ

ลงชื่อ.....

(รองศาสตราจารย์ ดร.สิทธิศักดิ์ ปิ่นมงคลกุล)

คณบดีคณะวิทยาศาสตร์

(วันที่...../...../.....)



## บันทึกข้อความ

หน่วยงาน คณะวิทยาศาสตร์

โทร. ๐๗๑๔

ที่ อว ๗๓๒๑.๐๓/

วันที่

เรื่อง ขออนุมัติเบิกเงินอุดหนุนการวิจัย งบประมาณรายได้ คณะวิทยาศาสตร์ ประจำปีงบประมาณ ๒๕๖๖ งวดที่ .....

เรียน คณบดี

ตามที่ คณะวิทยาศาสตร์ มหาวิทยาลัยพะเยา ได้อนุมัติทุนอุดหนุนการวิจัย จากงบประมาณรายได้ประจำปีงบประมาณ พ.ศ. ๒๕๖๖ คณะวิทยาศาสตร์ ให้กับข้าพเจ้า ..... สังกัดหลักสูตร ..... สาขาวิชา ..... คณะวิทยาศาสตร์ เป็นหัวหน้าโครงการวิจัย สัญญาเลขที่ ..... โครงการ “.....” งบประมาณ ..... บาท (.....บาทถ้วน) มีระยะเวลาการดำเนินโครงการตั้งแต่วันที่ ..... ๒๕๖๖ ถึงวันที่ ..... ๒๕๖๗ นั้น

เพื่อให้การดำเนินโครงการดังกล่าวฯ เป็นไปตามวัตถุประสงค์ที่ระบุไว้ในสัญญา จึงขออนุมัติเบิกเงินอุดหนุนโครงการวิจัยดังกล่าวฯ ในงวดที่ ..... เป็นจำนวนเงิน ..... บาท (.....บาทถ้วน)

จึงเรียนมาเพื่อโปรดพิจารณาอนุมัติ จะขอบคุณยิ่ง

.....  
(.....)  
หัวหน้าโครงการ

2.เรียน คณบดี

เห็นควรอนุมัติให้เบิกเงินโครงการวิจัย

ลงชื่อ.....

(.....)

ประธานหลักสูตร ..... สาขาวิชา.....

(วันที่...../...../.....)

3.เรียน คณบดี

เห็นควรอนุมัติและให้ดำเนินการบันทึกข้อมูล

ลงชื่อ.....

(นายประจักษ์ ชาติ)

ผู้ประสานงานโครงการ

(วันที่...../...../.....)

4.เรียน คณบดี

( ) เห็นควรอนุมัติ ( ) เห็นควรไม่อนุมัติ

ลงชื่อ.....

(รองศาสตราจารย์ ดร.อนุรักษ์ ประสาทเขตร์การ)

รองคณบดีคณะวิทยาศาสตร์ฝ่ายพัฒนาคุณภาพความเป็นเลิศและความเป็นสากล

(วันที่...../...../.....)

5.เรียน คณบดี

( ) อนุมัติ ( ) ไม่อนุมัติ

ลงชื่อ.....

(รองศาสตราจารย์ ดร.สิทธิศักดิ์ ปิ่นมงคลกุล)

คณบดีคณะวิทยาศาสตร์

(วันที่...../...../.....)

## แบบฟอร์มรายงานความก้าวหน้าของโครงการวิจัย (Research Project)

คณะวิทยาศาสตร์ มหาวิทยาลัยพะเยา

สัญญาเลขที่.....

โครงการ.....

## ๑. ชื่อโครงการวิจัย

(ภาษาไทย).....

(ภาษาอังกฤษ).....

## ๒. รายชื่อคณะผู้วิจัย

๒.๑ หัวหน้าโครงการวิจัย .....

หมายเลขโทรศัพท์: ..... โทรสาร: .....

E-mail: .....

๒.๒ ผู้ร่วมวิจัย .....

หมายเลขโทรศัพท์: ..... โทรสาร: .....

E-mail: .....

๓. ได้รับอนุมัติจัดสรรงบประมาณประจำปี ..... จำนวนเงิน ..... บาท

๔. ได้รับทุนอุดหนุนการวิจัยสาขา .....

๕. เริ่มทำการวิจัยเมื่อ (เดือน,ปี) ..... ถึง (เดือน,ปี) .....

## ๖. หัวข้อรายละเอียดเกี่ยวกับผลงานความก้าวหน้าของการวิจัย

การดำเนินงาน  ได้ดำเนินงานตามแผนที่วางไว้ ได้ดำเนินงานล่าช้ากว่าแผนที่วางไว้ ได้เปลี่ยนแผนงานที่วางไว้ดังนี้

## ๖.๑ วัตถุประสงค์ของโครงการวิจัย (โดยสรุป)

.....

.....

.....

## ๖.๒ แสดงตารางเปรียบเทียบผลการดำเนินงานตามแผนการดำเนินงานวิจัยที่ได้เสนอไว้กับคณะฯ ที่ได้ดำเนินการจริง ใน

รูปแบบของแผนการดำเนินงานตลอดโครงการวิจัย ว่ามีกิจกรรม/ขั้นตอนปฏิบัติตามลำดับอย่างไร

ที่	กิจกรรม	เดือน												ผลการดำเนินงาน
		ส.ค.	ก.ย.	ต.ค.	พ.ย.	ธ.ค.	ม.ค.	ก.พ.	มี.ค.	เม.ย.	พ.ค.	มิ.ย.	ก.ค.	

## ๖.๓ แสดงรายละเอียดของผลการดำเนินงาน พร้อมสรุปและวิเคราะห์ผลที่ได้ดำเนินการ (ถ้ามี)

.....

.....

.....

.....

.....

๖.๔ งานตามแผนงานโครงการวิจัยที่จะทำต่อไป (ถ้ามี)

.....

.....

.....

๖.๕ คำชี้แจงเกี่ยวกับปัญหาและอุปสรรค และวิธีการแก้ไข (ถ้ามี)

.....

.....

.....

๖.๖ ระบุรายละเอียดที่ได้แก้ไขปรับปรุงตามข้อเสนอแนะของผู้ประเมิน (ถ้ามี)

.....

.....

.....

๖.๗ รายละเอียดเพิ่มเติมเกี่ยวกับการวิจัยที่ได้ดำเนินการไปแล้วพร้อมให้แนบบทความ ผลงานความก้าวหน้าทางวิชาการของโครงการวิจัยระหว่างดำเนินการ ที่เคยพิมพ์ในวารสารทางวิชาการแล้ว หรือบทความที่จะนำเผยแพร่ทางสื่อมวลชนได้ (ถ้ามี) โดยระบุข้อความว่า “ได้รับทุนอุดหนุนการวิจัยจากงบประมาณรายได้ คณะวิทยาศาสตร์ มหาวิทยาลัยพะเยา” การนำเสนอให้เสนอด้วยวาจา(oral presentation ,poster presentation ฯลฯ

.....

.....

.....

๖.๘ งบประมาณที่ได้ใช้จ่ายไปแล้วนับตั้งแต่เริ่มทำการวิจัยเป็นเงินทั้งสิ้น .....บาท

**รายจ่าย**

หมวด (ตามสัญญา)	รายจ่าย การใช้จ่าย	งบประมาณ รวมทั้งโครงการ	คงเหลือ (หรือเกิน)
๑. ค่าตอบแทน			
๒. ค่าจ้าง			
๓. ค่าวัสดุ			
๔. ค่าใช้สอย			
๕. ค่าสาธารณูปโภค			
<b>รวม</b>			

หมายเหตุ: ให้เป็นไปตามกิจกรรมดำเนินงานตามข้อเสนอการวิจัย (แบบวิจัย ๒) และสอดคล้องกับประกาศของมหาวิทยาลัย  
เรื่องหลักเกณฑ์และอัตราการเบิกจ่ายเงินโครงการวิจัย พ.ศ. ๒๕๖๒

ลงชื่อ .....

(.....)

หัวหน้าโครงการวิจัย

วันที่.....เดือน.....พ.ศ.....

ผลการประเมินรายงานความก้าวหน้าโครงการวิจัย

สรุปความเห็นของการประเมิน

- สนับสนุนให้ดำเนินการต่อไป
- สนับสนุนให้ดำเนินการต่อไป ระบุเหตุผล

.....

.....

.....

.....

ลงชื่อ

.....  
(รองศาสตราจารย์ ดร.สิทธิศักดิ์ ปิ่นมงคลกุล)

คณบดีคณะวิทยาศาสตร์

วันที่.....เดือน.....พ.ศ. ....



แบบฟอร์มรายงานการเงิน  
 สัญญาเลขที่ ...../ปีงบประมาณ.....  
 โครงการ : .....  
 รายงานสรุปการเงินในรอบ.....เดือน

ชื่อหัวหน้าโครงการวิจัยผู้รับทุน.....  
 รายงานในช่วงตั้งแต่วันที่ ..... ถึงวันที่ .....

**รายจ่าย**

หมวด (ตามสัญญา)	รายจ่ายสะสม จากรายงาน ครั้งก่อน งวดที่ ๑	ค่าใช้จ่าย งวดปัจจุบัน งวดที่ ๒	รวมรายจ่าย สะสมจนถึง งวดปัจจุบัน	งบประมาณ รวมทั้งโครงการ	คงเหลือ (หรือเกิน)
๑. ค่าตอบแทน	.....	.....	.....	.....	.....
๒. ค่าจ้าง	.....	.....	.....	.....	.....
๓. ค่าวัสดุ	.....	.....	.....	.....	.....
๔. ค่าใช้สอย	.....	.....	.....	.....	.....
<b>รวม</b>	.....	.....	.....	.....	.....

**จำนวนเงินที่ได้รับและจำนวนเงินคงเหลือ**

จำนวนเงินที่ได้รับ				
งวดที่ ๑	.....	บาท	เมื่อ.....	
งวดที่ ๒	.....	บาท	เมื่อ.....	
ดอกเบี้ย ครั้งที่ 1	.....	บาท	เมื่อ.....	
ฯลฯ				
<b>รวม</b>	.....	บาท (๑)		

**ค่าใช้จ่าย**

งวดที่ ๑	เป็นเงิน	.....	บาท
งวดที่ ๑	เป็นเงิน	.....	บาท
ฯลฯ			
<b>รวม</b>		.....	บาท (๒)
จำนวนเงินคงเหลือ (๑) - (๒)		.....	บาท

.....  
 ลงนามหัวหน้าโครงการวิจัย

.....  
 ลงนามเจ้าหน้าที่การเงินโครงการ



## บันทึกข้อความ

หน่วยงาน คณะวิทยาศาสตร์

โทร. ๑๗๑๔

ที่ อว ๗๓๒๑.๐๓/

วันที่

เรื่อง ขออนุมัติปิดโครงการวิจัย

เรียน คณบดี

ตามที่ คณะวิทยาศาสตร์ มหาวิทยาลัยพะเยา ได้อนุมัติทุนอุดหนุนการวิจัย จากงบประมาณรายได้ ประจำปีงบประมาณ พ.ศ. ๒๕๖๖ คณะวิทยาศาสตร์ ให้กับข้าพเจ้า.....สังกัดหลักสูตร .....สาขาวิชา ..... คณะวิทยาศาสตร์ เป็นหัวหน้าโครงการวิจัย สัญญาเลขที่.....โครงการ “.....” งบประมาณ.....บาท (.....บาทถ้วน) มีระยะเวลาการดำเนินโครงการตั้งแต่วันที่ ..... ๒๕๖๖ ถึงวันที่ ..... ๒๕๖๗ นั้น

บัดนี้การดำเนินโครงการวิจัยได้ดำเนินการเสร็จเรียบร้อยแล้ว ข้าพเจ้าจึงขออนุมัติปิดโครงการวิจัยและส่งเอกสารปิดโครงการวิจัยดังนี้

๑.ผลงานวิจัยตามตัวชี้วัดความสำเร็จของโครงการ	จำนวน ๑ ฉบับ
๒.แบบสรุปรายงานวิจัยฉบับย่อ	จำนวน ๑ ฉบับ
๓.เอกสารการเงิน	จำนวน ๑ ชุด

(รายละเอียดดังเอกสารแนบมาพร้อมนี้)

จึงเรียนมาเพื่อโปรดพิจารณาอนุมัติ จะขอขอบคุณยิ่ง

.....  
( ..... )

หัวหน้าโครงการ

๒.เรียน คณบดี

เห็นควรอนุมัติให้ปิดโครงการวิจัย

ลงชื่อ.....

(.....)

ประธานหลักสูตร ..... สาขาวิชา.....

(วันที่...../...../.....)

๓.เรียน คณบดี

เห็นควรอนุมัติและให้ดำเนินการบันทึกข้อมูล

ลงชื่อ.....

(นายประจักษ์ ชาติ)

ผู้ประสานงานโครงการ

(วันที่...../...../.....)

๔.เรียน คณบดี

( ) เห็นควรอนุมัติ ( ) เห็นควรไม่อนุมัติ

ลงชื่อ.....

(รองศาสตราจารย์ ดร.อนุรักษ์ ประสาทเขตร์การ)

รองคณบดีคณะวิทยาศาสตร์ฝ่ายพัฒนาคุณภาพความเป็นเลิศและความเป็นสากล

(วันที่...../...../.....)

๕.เรียน คณบดี

( ) อนุมัติ ( ) ไม่อนุมัติ

ลงชื่อ.....

(รองศาสตราจารย์ ดร.สิทธิศักดิ์ ปิ่นมงคลกุล)

คณบดีคณะวิทยาศาสตร์

(วันที่...../...../.....)

รูปแบบการพิมพ์รายงานวิจัยฉบับสมบูรณ์

### ๑.ขนาดตราสัญลักษณ์มหาวิทยาลัยพะเยา

กำหนดให้ขนาดของตราสัญลักษณ์มหาวิทยาลัยพะเยา ในการทำปกรายงานมีความสูงประมาณ 4 เซนติเมตร และมีความกว้างประมาณ 2.96 เซนติเมตร



สูง ๔ เซนติเมตร

กว้าง ๒.๙๖ เซนติเมตร

### ๒.ชนิดของกระดาษ

- หน้าปกใช้กระดาษอาร์ตมันสีขาว ตัวหนังสือสีดำ
- เนื้อหาในรายงานใช้กระดาษปอนด์สีขาว ๗๐-๘๐ แกรม ขนาด A4 ตัวหนังสือสีดำ

### ๓. การพิมพ์

ให้พิมพ์โดยใช้เครื่องคอมพิวเตอร์ ตัวอักษร TH Niramit ขนาด ๑๖ point สำหรับภาษาไทย

และภาษาอังกฤษ

หน้าปกรายงาน (ปกนอก) กำหนดให้

- ตราสัญลักษณ์มหาวิทยาลัยพะเยา จัดไว้กึ่งกลางหน้ากระดาษตามระยะเว้นริมขอบกระดาษ
- รายงานการวิจัย ใช้ตัวอักษรขนาด ๒๒ Point ตัวหนา
- ชื่อโครงการ ทั้งภาษาไทย และภาษาอังกฤษ ใช้ตัวอักษร ขนาด ๒๒ Point ตัวหนา

- ชื่อผู้ทำวิจัย โดยระบุชื่อนักวิจัยไม่เกิน 2 คน ในหน้าปก หากมีจำนวนนักวิจัยมากกว่า ๒ คน ให้ใช้ “และคณะ” ขนาดตัวอักษร ๑๘ ตัวหนา

- โครงการวิจัยนี้ได้รับทุนอุดหนุนการวิจัยจากคณะวิทยาศาสตร์ มหาวิทยาลัยพะเยา ประจำปี พ.ศ. ๒๕๖๖ โดยให้ใช้ตัวอักษรขนาด ๑๘ Point ตัวหนา (ระบุเดือน/ปี งบประมาณที่ได้รับทุน อ้างอิงตามสัญญารับทุน)

#### เนื้อหาภายในรายงาน

- หัวข้อหลัก ให้ใช้ตัวอักษร ขนาด 16 Point ตัวหนา
- เนื้อหา ให้ใช้ตัวอักษร ขนาด 16 Point ตัวปกติ

#### **๔. การใส่เลขหน้า**

ตัวอักษร TH Niramit ขนาด ๑๔ point ด้านบนของกระดาษด้านขวา

#### **๕. การเว้นริมขอบกระดาษ (Margination) จัดขอบเนื้อหาที่พิมพ์ให้อยู่ในกรอบ คือ**

ห่างจากขอบบน ๑.๕ นิ้ว

ห่างจากขอบล่าง ๑ นิ้ว

ห่างจากขอบขวา ๑ นิ้ว

ห่างจากขอบซ้าย ๑.๕ นิ้ว

#### **๖. การจัดทำรูปเล่ม**

- ในกรณีที่รายงานมีความหนาไม่เกิน ๑๐๐ หน้า พิมพ์รายงานในกระดาษเพียงด้านเดียว หากมีความหนามากกว่า ๑๐๐ หน้า พิมพ์ทั้งด้านหน้าและด้านหลัง เข้าเล่มรายงานด้วยสันกาวเคลือบพลาสติก

- สันปกให้เขียนชื่อหัวหน้าโครงการวิจัย ชื่อโครงการวิจัย (ภาษาไทย) มหาวิทยาลัยพะเยา พร้อมทั้งระบุปีที่ได้รับทุน โดยใช้ตัวหนังสือขนาดไม่ต่ำกว่า ๑๖ ตัวหนา หรือตามความเหมาะสมของความหนาของสันปก (ส่วนของสันปกจะมีหรือไม่มีก็ได้ ตามความเหมาะสมของความหนาของเล่มรายงาน)

(รูปแบบปกนอก)



รายงานการวิจัย(๒๒ หน้า)

(ชื่อโครงการวิจัย) (๒๒ หน้า)

(ชื่อโครงการวิจัยภาษาอังกฤษ) (๒๒ หน้า)

(ชื่อหัวหน้าโครงการ) และคณะ (๑๘ หน้า)

ได้รับทุนอุดหนุนการวิจัยจากงบประมาณรายได้ ประจำปี พ.ศ. ....(๑๘ หน้า)

คณะวิทยาศาสตร์ มหาวิทยาลัยพะเยา (๑๘ หน้า)

(รูปแบบปกใน)



รายงานการวิจัย(๒๒ หน้า)

(ชื่อโครงการวิจัย) (๒๒ หน้า)

(ชื่อโครงการวิจัยภาษาอังกฤษ) (๒๒ หน้า)

คณะผู้วิจัย (๑๘ หน้า)

(หัวหน้าโครงการ) (๑๗ หน้า)

(ชื่อหัวหน้าโครงการ)(๑๖ หน้า)

(หน่วยงานที่สังกัด)(๑๖ ธรรมดา)

ผู้ร่วมวิจัย (๑๗ หน้า)

(ชื่อผู้ร่วมวิจัย ๑)(๑๖ ธรรมดา)

(ชื่อผู้ร่วมวิจัย ๒)(๑๖ธรรมดา)

ได้รับทุนอุดหนุนการวิจัยจากงบประมาณรายได้ ประจำปี พ.ศ. ....(๑๘ หน้า)

คณะวิทยาศาสตร์ มหาวิทยาลัยพะเยา (๑๘ หน้า)

รูปแบบของรายงานการวิจัยฉบับสมบูรณ์  
แหล่งทุน : โครงการวิจัยงบประมาณรายได้คณะวิทยาศาสตร์  
มหาวิทยาลัยพะเยา

๑. ปกนอก
๒. รongปก
๓. บทคัดย่อภาษาไทย
๔. บทคัดย่อภาษาอังกฤษ
๕. กิตติกรรมประกาศ
๖. ผลงานวิชาการ
๗. ประวัติผู้วิจัย

หมายเหตุ ใช้รูปแบบอักษร TH SarabunPSK



## บันทึกข้อความ

หน่วยงาน คณะวิทยาศาสตร์

โทร. ๑๗๑๔

ที่ อว ๗๓๒๑.๐๓/

วันที่

เรื่อง ขออนุมัติปรับแผน/งบประมาณโครงการวิจัย

เรียน คณบดี

ตามที่ คณะวิทยาศาสตร์ มหาวิทยาลัยพะเยา ได้อนุมัติทุนอุดหนุนการวิจัย จากงบประมาณรายได้ ประจำปีงบประมาณ พ.ศ. ๒๕๖๖ คณะวิทยาศาสตร์ ให้กับข้าพเจ้า.....สังกัดหลักสูตร .....สาขาวิชา ..... คณะวิทยาศาสตร์ เป็นหัวหน้าโครงการวิจัย สัญญาเลขที่.....โครงการ “.....” งบประมาณ.....บาท (.....บาทถ้วน) มีระยะเวลาการดำเนินโครงการตั้งแต่วันที่ ..... ๒๕๖๖ ถึงวันที่ ..... ๒๕๖๗ นั้น

เพื่อให้การดำเนินโครงการดังกล่าวฯ เป็นไปตามวัตถุประสงค์ที่ระบุไว้ในสัญญา จึงขออนุมัติปรับแผน/งบประมาณโครงการวิจัย

จึงเรียนมาเพื่อโปรดพิจารณาอนุมัติ จะขอบคุณยิ่ง

.....  
( ..... )  
หัวหน้าโครงการ

๒.เรียน คณบดี

เห็นควรอนุมัติให้ปรับแผนโครงการวิจัย

ลงชื่อ.....

(.....)

ประธานหลักสูตร ..... สาขาวิชา.....

(วันที่...../...../.....)

๓.เรียน คณบดี

เห็นควรอนุมัติและให้ดำเนินการบันทึกข้อมูล

ลงชื่อ.....

(นายประจักษ์ ชาติ)

ผู้ประสานงานโครงการ

(วันที่...../...../.....)

๔.เรียน คณบดี

( ) เห็นควรอนุมัติ ( ) เห็นควรไม่อนุมัติ

ลงชื่อ.....

(รองศาสตราจารย์ ดร.อนุรักษ์ ประสาทเขตรังการ)

รองคณบดีคณะวิทยาศาสตร์ฝ่ายพัฒนาคุณภาพความเป็นเลิศและความเป็นสากล

(วันที่...../...../.....)

๕.เรียน คณบดี

( ) อนุมัติ ( ) ไม่อนุมัติ

ลงชื่อ.....

(รองศาสตราจารย์ ดร.สิทธิศักดิ์ ปิ่นมงคลกุล)

คณบดีคณะวิทยาศาสตร์

(วันที่...../...../.....)





## บันทึกข้อความ

หน่วยงาน คณะวิทยาศาสตร์

โทร. ๑๗๑๔

ที่ อว ๗๓๒๑.๐๓/

วันที่

เรื่อง ขออนุมัติขยายระยะเวลาการดำเนินโครงการวิจัย

เรียน คณบดี

ตามที่ คณะวิทยาศาสตร์ มหาวิทยาลัยพะเยา ได้อนุมัติทุนอุดหนุนการวิจัย จากงบประมาณรายได้ ประจำปีงบประมาณ พ.ศ. ๒๕๖๖ คณะวิทยาศาสตร์ ให้กับข้าพเจ้า..... สังกัดหลักสูตร ..... สาขาวิชา..... คณะวิทยาศาสตร์ เป็นหัวหน้าโครงการวิจัย สัญญาเลขที่.....โครงการ “.....” งบประมาณ.....บาท (.....บาทถ้วน) มี ระยะเวลาการดำเนินโครงการตั้งแต่วันที่ ..... ๒๕๖๖ ถึงวันที่ ..... ๒๕๖๗ นั้น

เนื่องจาก..... (รายละเอียดตั้งเอกสารแนบ) จึงขออนุมัติขยายระยะเวลาดำเนินโครงการวิจัยดังกล่าว ครั้งที่ ..... ออกไปอีกจำนวน ๓ เดือน ตั้งแต่วันที่ ..... ถึงวันที่ .....

จึงเรียนมาเพื่อโปรดพิจารณาอนุมัติ จะขอบคุณยิ่ง

.....  
(.....)  
หัวหน้าโครงการ

๒.เรียน คณบดี

เห็นควรอนุมัติให้ขยายระยะเวลาดำเนินโครงการวิจัย

ลงชื่อ.....

(.....)

ประธานหลักสูตร ..... สาขาวิชา.....

(วันที่...../...../.....)

๓.เรียน คณบดี

เห็นควรอนุมัติและให้ดำเนินการบันทึกข้อมูล

ลงชื่อ.....

(นายประจักษ์ ชัตติ)

ผู้ประสานงานโครงการ

(วันที่...../...../.....)

๔.เรียน คณบดี

( ) เห็นควรอนุมัติ ( ) เห็นควรไม่อนุมัติ

ลงชื่อ.....

(รองศาสตราจารย์ ดร.อนุรักษ์ ประสาทเขตรังการ)

รองคณบดีคณะวิทยาศาสตร์ฝ่ายพัฒนาคุณภาพความเป็นเลิศและความเป็นสากล

(วันที่...../...../.....)

๕.เรียน คณบดี

( ) อนุมัติ ( ) ไม่อนุมัติ

ลงชื่อ.....

(รองศาสตราจารย์ ดร.สิทธิศักดิ์ ปิ่นมงคลกุล)

คณบดีคณะวิทยาศาสตร์

(วันที่...../...../.....)



## บันทึกข้อความ

หน่วยงาน คณะวิทยาศาสตร์

โทร. ๑๗๑๔

ที่ อว ๗๓๒๑.๐๓/

วันที่

เรื่อง ขออนุมัตินำส่งตัวชี้วัดประเมินผลสำเร็จของโครงการล่าช้า

เรียน คณบดี

ตามที่ คณะวิทยาศาสตร์ มหาวิทยาลัยพะเยา ได้อนุมัติทุนอุดหนุนการวิจัย จากงบประมาณรายได้ ประจำปีงบประมาณ พ.ศ. ๒๕๖๖ คณะวิทยาศาสตร์ ให้กับข้าพเจ้า..... สังกัดหลักสูตร .....สาขาวิชา..... คณะวิทยาศาสตร์ เป็นหัวหน้าโครงการวิจัย สัญญาเลขที่.....โครงการ “.....” งบประมาณ.....บาท(.....บาทถ้วน) มีระยะเวลาการ ดำเนินโครงการตั้งแต่วันที่ ..... ๒๕๖๖ ถึงวันที่ ..... ๒๕๖๗ และมีตัวชี้วัดประเมินผลสำเร็จของโครงการ วิจัย โดยมีรายละเอียดคือ..... จำนวน.....เรื่อง นั้น

บัดนี้ ข้าพเจ้าได้ดำเนินโครงการวิจัยเสร็จสิ้นแล้ว และขอ นำส่งตัวชี้วัดประเมินผลสำเร็จของโครงการวิจัย คือ..... เพื่อประกอบการพิจารณาขออนุมัติปิดโครงการวิจัย ส่วนตัวชี้วัดประเมินผล สำเร็จของโครงการวิจัยที่กำหนดไว้ตามสัญญา ขณะนี้อยู่ขั้นตอน..... ซึ่งมีกำหนดแล้วส่งภายในเดือน .....ปี พ.ศ. ....หากดำเนินการเสร็จสิ้น ข้าพเจ้าจะจัดส่งให้กับทาง คณะวิทยาศาสตร์มหาวิทยาลัยพะเยา ต่อไป

จึงเรียนมาเพื่อโปรดพิจารณาอนุมัติ จะขอบคุณยิ่ง

.....

(.....)

หัวหน้าโครงการ

๒.เรียน คณบดี

๔.เรียน คณบดี

เห็นควรอนุมัติให้ดำเนินการนำส่งตัวชี้วัดประเมินผลสำเร็จของโครงการล่าช้า

( ) เห็นควรอนุมัติ ( ) เห็นควรไม่อนุมัติ

ลงชื่อ.....

ลงชื่อ.....

(.....)

(รองศาสตราจารย์ ดร.อนุรักษ์ ประสาทเขตร์การ)

ประธานหลักสูตร วท.บ. สาขาวิชา.....

รองคณบดีคณะวิทยาศาสตร์ฝ่ายพัฒนาคุณภาพความเป็นเลิศและความเป็นสากล

(วันที่...../...../.....)

(วันที่...../...../.....)

๓.เรียน คณบดี

๕.เรียน คณบดี

เห็นควรอนุมัติและให้ดำเนินการบันทึกข้อมูล

( ) อนุมัติ ( ) ไม่อนุมัติ

ลงชื่อ.....

ลงชื่อ.....

(นายประจักษ์ ชาติ)

(รองศาสตราจารย์ ดร.สิทธิศักดิ์ ปิ่นมงคลกุล)

ผู้ประสานงานโครงการ

คณบดีคณะวิทยาศาสตร์

(วันที่...../...../.....)

(วันที่...../...../.....)



## บันทึกข้อความ

หน่วยงาน คณะวิทยาศาสตร์

โทร. ๑๘๑๔

ที่ อว ๗๓๒๑.๐๓/

วันที่

เรื่อง ขออนุมัตินำส่งตัวชี้วัดประเมินผลสำเร็จของโครงการวิจัย

เรียน คณบดี

ตามที่ คณะวิทยาศาสตร์ มหาวิทยาลัยพะเยาได้อนุมัติทุนอุดหนุนการวิจัย จากงบประมาณรายได้ประจำปีงบประมาณ พ.ศ. ๒๕๖๖ ให้กับข้าพเจ้า ..... สังกัดหลักสูตร.....สาขาวิชา ..... คณะวิทยาศาสตร์ เป็นหัวหน้าโครงการวิจัย สัญญาเลขที่ ..... โครงการ “.....” งบประมาณ ..... บาท (.....บาทถ้วน) มีระยะเวลาการดำเนินโครงการตั้งแต่วันที่ ..... ถึงวันที่ ..... และมีตัวชี้วัดประเมินผลสำเร็จของโครงการวิจัย โดยมีรายละเอียดคือ..... จำนวน.....เรื่อง นั้น

บัดนี้ ข้าพเจ้าได้ดำเนินโครงการวิจัยเสร็จสิ้นแล้ว และขอ นำส่งตัวชี้วัดประเมินผลสำเร็จของโครงการวิจัย คือ.....

จึงเรียนมาเพื่อโปรดพิจารณาอนุมัติ จะขอบคุณยิ่ง

.....  
(.....)  
หัวหน้าโครงการ

๒.เรียน คณบดี

เห็นควรอนุมัติให้ส่งตัวชี้วัดประเมินผลสำเร็จของโครงการวิจัย

ลงชื่อ.....

(.....)

ประธานหลักสูตร ..... สาขาวิชา.....

(วันที่...../...../.....)

๓.เรียน คณบดี

เห็นควรอนุมัติและให้ดำเนินการบันทึกข้อมูล

ลงชื่อ.....

(นายประจักษ์ ชัตติ)

ผู้ประสานงานโครงการ

(วันที่...../...../.....)

๔.เรียน คณบดี

( ) เห็นควรอนุมัติ ( ) เห็นควรไม่อนุมัติ

ลงชื่อ.....

(รองศาสตราจารย์ ดร.อนุรักษ์ ประสาทเขตรังการ

รองคณบดีคณะวิทยาศาสตร์ฝ่ายพัฒนาคุณภาพความเป็นเลิศและความเป็นสากล

(วันที่...../...../.....)

๕.เรียน คณบดี

( ) อนุมัติ ( ) ไม่อนุมัติ

ลงชื่อ.....

(รองศาสตราจารย์ ดร.สิทธิศักดิ์ ปิ่นมณฑลกุล)

คณบดีคณะวิทยาศาสตร์

(วันที่...../...../.....)



## บันทึกข้อความ

หน่วยงาน คณะวิทยาศาสตร์

โทร. ๑๗๑๔

ที่ อว ๗๓๒๑.๐๓/

วันที่

เรื่อง ขออนุมัติยกเลิกโครงการวิจัยงบประมาณรายได้ คณะวิทยาศาสตร์ ประจำปีงบประมาณ ๒๕๖๖

เรียน คณบดี

ตามที่ คณะวิทยาศาสตร์ มหาวิทยาลัยพะเยา ได้อนุมัติทุนอุดหนุนการวิจัย จากงบประมาณรายได้ ประจำปีงบประมาณ พ.ศ. ๒๕๖๖ คณะวิทยาศาสตร์ ให้กับข้าพเจ้า..... สังกัดหลักสูตร..... สาขาวิชา..... คณะวิทยาศาสตร์ เป็นหัวหน้าโครงการวิจัย สัญญาเลขที่.....โครงการ “.....” งบประมาณ.....บาท (.....บาทถ้วน) มีระยะเวลาการดำเนินโครงการตั้งแต่วันที่ ..... ถึงวันที่ ..... และได้อนุมัติให้ข้าพเจ้าดำเนินโครงการวิจัย ตามบันทึกข้อความที่ ..... ลงวันที่..... เรื่อง ขออนุมัติดำเนินโครงการวิจัยงบประมาณรายได้ คณะวิทยาศาสตร์ ประจำปีงบประมาณ ๒๕๖๖ นั้น

เนื่องจากข้าพเจ้า.....

.....จึงขออนุมัติยกเลิกโครงการวิจัยดังกล่าว ทั้งนี้ข้าพเจ้าขอขอบคุณคณะวิทยาศาสตร์ที่ได้ให้การสนับสนุนทุนวิจัย และขออภัยที่ไม่สามารถดำเนินโครงการวิจัยให้สำเร็จลุล่วงได้ พร้อมกันนี้ขอคืนงบประมาณที่ได้รับการสนับสนุนทุนวิจัย จำนวน ..... บาท (.....บาทถ้วน)

จึงเรียนมาเพื่อโปรดพิจารณาอนุมัติ จะขอบคุณยิ่ง

.....

(.....)

หัวหน้าโครงการ

2.เรียน คณบดี

เห็นควรอนุมัติให้ยกเลิกโครงการวิจัย

ลงชื่อ.....

(.....)

ประธานหลักสูตร ..... สาขาวิชา.....

(วันที่...../...../.....)

3.เรียน คณบดี

เห็นควรอนุมัติและให้ดำเนินการบันทึกข้อมูล

ลงชื่อ.....

(นายประจักษ์ ชัดธิ)

ผู้ประสานงานโครงการ

(วันที่...../...../.....)

4.เรียน คณบดี

( ) เห็นควรอนุมัติ ( ) เห็นควรไม่อนุมัติ

ลงชื่อ.....

(รองศาสตราจารย์ ดร.อนุรักษ์ ประสาทเขตรการ)

รองคณบดีคณะวิทยาศาสตร์ฝ่ายพัฒนาคุณภาพความเป็นเลิศและความเป็นสากล

(วันที่...../...../.....)

5.เรียน คณบดี

( ) อนุมัติ ( ) ไม่อนุมัติ

ลงชื่อ.....

(รองศาสตราจารย์ ดร.สิทธิศักดิ์ ปิ่นมงคลกุล)

คณบดีคณะวิทยาศาสตร์

(วันที่...../...../.....)



แบบสรุปรายงานวิจัยฉบับย่อ  
คณะวิทยาศาสตร์ มหาวิทยาลัยพะเยา  
สัญญาเลขที่.....

โครงการ .....

๑. ชื่อโครงการวิจัย

(ภาษาไทย).....

(ภาษาอังกฤษ).....

๒. รายชื่อคณะผู้วิจัย

๒.๑ หัวหน้าโครงการวิจัย .....

หลักสูตร/ตำแหน่ง..... สาขาวิชา.....

คณะ..... สัดส่วนการวิจัย.....

๒.๒ ผู้ร่วมวิจัย .....

หลักสูตร/ตำแหน่ง..... สาขาวิชา.....

คณะ..... สัดส่วนการวิจัย.....

๓. ได้รับอนุมัติจัดสรรงบประมาณประจำปี ..... จำนวนเงิน.....บาท

๔. เริ่มทำการวิจัยเมื่อ เริ่ม ..... ถึง .....

๕. ความเป็นมาของปัญหาและเหตุจูงใจที่ทำวิจัย

.....  
.....  
.....  
.....

๖. วัตถุประสงค์ของโครงการวิจัย

๖.๑.....

๖.๒.....

๗. ระเบียบวิธีวิจัยโดยย่อ

.....  
.....  
.....  
.....

๘. ผลกระทบของงานวิจัยที่อาจเกิดขึ้นอันเนื่องมาจากผลงานวิจัยที่มีต่อกรณีใดกรณีหนึ่งหรือหลายกรณี ดังนี้  
ความก้าวหน้าเชิงวิชาการ ความก้าวหน้าเชิงเทคโนโลยี การใช้ประโยชน์เชิงพาณิชย์ หรือเชิงสาธารณะประโยชน์  
อาจจะมีหลายย่อหน้าในลักษณะเรียงความ ไม่ใช่เขียนเป็นข้อ ๆ

.....  
.....  
.....  
.....

.....  
.....  
.....  
.....

๙. รูปภาพหรือกราฟที่เกี่ยวข้องหรือสื่อถึงภาพรวมของงานวิจัยได้อย่างชัดเจน

.....  
.....  
.....  
.....

๑๐. ผลงานวิจัยที่ตีพิมพ์หรือนำเสนอในที่ประชุมวิชาการอันเป็นผลจากการวิจัย (ระบุ ชื่อผู้แต่ง ชื่อเรื่อง วารสารที่ตีพิมพ์ หรือ การประชุมวิชาการ ปี พ.ศ.)

.....  
.....  
.....  
.....

ลงชื่อ.....  
(.....)

หัวหน้าโครงการวิจัย



## บันทึกข้อความ

หน่วยงาน คณะวิทยาศาสตร์

โทร. ๐๗๑๔

ที่ อว ๗๓๒๑.๐๓/

วันที่

เรื่อง ขออนุมัติขยายระยะเวลาการส่งตัวชีวิตประเมิณผลสำเร็จของโครงการวิจัย

เรียน คณบดี

ตามที่ คณะวิทยาศาสตร์ มหาวิทยาลัยพะเยา ได้อนุมัติทุนอุดหนุนการวิจัย จากงบประมาณรายได้ ประจำปีงบประมาณ พ.ศ.๒๕๖๖ คณะวิทยาศาสตร์ ให้กับข้าพเจ้า..... สังกัดหลักสูตร วท.บ.สาขาวิชา ..... คณะวิทยาศาสตร์ เป็นหัวหน้าโครงการวิจัย สัญญาเลขที่.....โครงการ “.....” งบประมาณ.....บาท(.....บาทถ้วน) มีระยะเวลาการดำเนินโครงการตั้งแต่วันที่ ..... ๒๕๖๖ ถึงวันที่ ..... ๒๕๖๗ และมีตัวชีวิตประเมิณผลสำเร็จของโครงการวิจัย โดยมีรายละเอียดคือ..... จำนวน.....เรื่อง นั้น

บัดนี้ ข้าพเจ้าได้ดำเนินโครงการวิจัยเสร็จสิ้นแล้ว และขออนำส่งตัวชีวิตประเมิณผลสำเร็จของโครงการวิจัย คือ..... ส่วนตัวชีวิตประเมิณผลสำเร็จของโครงการวิจัยที่ระบุไว้ในสัญญายังไม่ดำเนินการไม่แล้วเสร็จ เนื่องจากอยู่ระหว่างการรอพิจารณาผลงานตีพิมพ์ในวารสาร จึงขออนุมัติขยายระยะเวลาการส่งตัวชีวิตประเมิณผลสำเร็จของโครงการวิจัย โดยกำหนดแล้วส่งภายในเดือน .....ปี พ.ศ. ....หากดำเนินการเสร็จสิ้น ข้าพเจ้าจะจัดส่งให้กับทางคณะวิทยาศาสตร์มหาวิทยาลัยพะเยาต่อไป

จึงเรียนมาเพื่อโปรดพิจารณาอนุมัติ จะขอบคุณยิ่ง

.....  
(.....)

หัวหน้าโครงการ

2.เรียน คณบดี

เห็นควรอนุมัติให้ขยายระยะเวลาการส่งตัวชีวิตประเมิณผลสำเร็จของโครงการวิจัย

ลงชื่อ.....

(.....)

ประธานหลักสูตร วท.บ. สาขาวิชา.....

(วันที่...../...../.....)

3.เรียน คณบดี

เห็นควรอนุมัติและให้ดำเนินการบันทึกข้อมูล

ลงชื่อ.....

(นายประจักษ์ ชัดดี)

ผู้ประสานงานโครงการ

(วันที่...../...../.....)

4.เรียน คณบดี

( ) เห็นควรอนุมัติ ( ) เห็นควรไม่อนุมัติ

ลงชื่อ.....

(รองศาสตราจารย์ ดร.อนุรักษ์ ประสาทเขตรัการ)

รองคณบดีคณะวิทยาศาสตร์ฝ่ายพัฒนาคุณภาพความเป็นเลิศและความเป็นสากล

(วันที่...../...../.....)

5.เรียน คณบดี

( ) อนุมัติ ( ) ไม่อนุมัติ

ลงชื่อ.....

(รองศาสตราจารย์ ดร.สิทธิศักดิ์ ปิ่นมณฑลกุล)

คณบดีคณะวิทยาศาสตร์

(วันที่...../...../.....)

ภาคผนวก ข





ประกาศมหาวิทยาลัยพะเยา  
เรื่อง หลักเกณฑ์และอัตราการเบิกจ่ายเงินอุดหนุนโครงการวิจัย พ.ศ. ๒๕๖๒

โดยที่เป็นการสมควรปรับปรุงประกาศหลักเกณฑ์และอัตราการเบิกจ่ายเงินอุดหนุนโครงการวิจัยให้มีความเหมาะสมยิ่งขึ้น ฉะนั้น อาศัยอำนาจตามมาตรา ๓๓ แห่งพระราชบัญญัติมหาวิทยาลัยพะเยา พ.ศ. ๒๕๕๓ ประกอบกับความในข้อ ๕ และข้อ ๗ แห่งระเบียบมหาวิทยาลัยพะเยา ว่าด้วย การเงิน การงบประมาณ การบัญชี การตรวจสอบและการจัดการทรัพย์สินของมหาวิทยาลัยพะเยา พ.ศ. ๒๕๖๑ คณะกรรมการบริหารมหาวิทยาลัยพะเยา ในคราวประชุมครั้งที่ ๑๓๙ (๙/๒๕๖๑) เมื่อวันที่ ๒๗ มิถุนายน พ.ศ. ๒๕๖๑ คณะกรรมการการเงินและทรัพย์สินของมหาวิทยาลัย ในคราวประชุมครั้งที่ ๓(๗/๒๕๖๒) เมื่อวันที่ ๑๘ มีนาคม พ.ศ. ๒๕๖๒ จึงให้ออกประกาศไว้ดังนี้

ข้อ ๑ ประกาศนี้เรียกว่า "ประกาศมหาวิทยาลัยพะเยา เรื่อง หลักเกณฑ์และอัตราการเบิกจ่ายเงินอุดหนุนโครงการวิจัย พ.ศ. ๒๕๖๒"

ข้อ ๒ ประกาศนี้ให้ใช้บังคับตั้งแต่วันถัดจากวันประกาศเป็นต้นไป

ข้อ ๓ ให้ยกเลิกประกาศมหาวิทยาลัยพะเยา เรื่อง หลักเกณฑ์และอัตราการเบิกจ่ายเงินโครงการวิจัย พ.ศ. ๒๕๕๖ และประกาศมหาวิทยาลัยพะเยา ว่าด้วย หลักเกณฑ์การเบิกจ่ายเงินอุดหนุนโครงการวิจัย พ.ศ. ๒๕๕๕ และให้ใช้ประกาศนี้แทน

ข้อ ๔ ในประกาศนี้

"มหาวิทยาลัย"	หมายความว่า	มหาวิทยาลัยพะเยา
"อธิการบดี"	หมายความว่า	อธิการบดีมหาวิทยาลัยพะเยา
"ส่วนงาน"	หมายความว่า	ส่วนงานตราเลขตรา ๗ แห่งพระราชบัญญัติมหาวิทยาลัยพะเยา พ.ศ. ๒๕๕๓ และที่แก้ไขเพิ่มเติม

"เงินอุดหนุนโครงการวิจัย" หมายความว่า เงินโครงการวิจัยที่ได้รับการจัดสรรจากเงินรายได้ส่วนงาน เงินรายได้มหาวิทยาลัย เงินงบประมาณแผ่นดิน และเงินจากแหล่งทุนภายนอก

ข้อ ๕ การเบิกจ่ายเงินอุดหนุนวิจัย

๕.๑ การเบิกจ่ายเงินอุดหนุนโครงการวิจัยจาก เงินรายได้ส่วนงาน เงินรายได้มหาวิทยาลัยและเงินงบประมาณแผ่นดิน ให้ดำเนินการดังนี้

อนุมัติเมื่อ.....	๑๘ มี.ค. ๒๕๖๒
ลงนามเมื่อ.....	๑๑ เม.ย. ๒๕๖๒
มีผลบังคับใช้ตั้งแต่.....	๑๒ เม.ย. ๒๕๖๒

๕.๑.๑ การเบิกจ่ายเงินอุดหนุนโครงการวิจัยให้เป็นไปตามสัญญา

๕.๑.๒ ผู้รับทุนเป็นผู้ดำเนินการเบิกจ่ายเงินอุดหนุนโครงการวิจัย

ผ่านส่วนงานต้นสังกัด

๕.๑.๓ ผู้รับทุนเป็นผู้เก็บรักษาเอกสารหลักฐานการใช้จ่ายเงินของโครงการวิจัยหรือสำหรับการตรวจสอบ โดยมีระยะเวลาการเก็บรักษาหลักฐานอย่างน้อยเวลา ๑๐ ปี ในกรณีที่มีการตรวจสอบ ผู้รับทุนจะต้องเป็นผู้ให้ข้อมูลและรายละเอียดในการเบิกจ่ายเงินตามหลักฐานต่าง ๆ

๕.๒ การเบิกจ่ายเงินอุดหนุนโครงการวิจัยจากแหล่งทุนภายนอก ให้ดำเนินการดังนี้

๕.๒.๑ การเบิกจ่ายเงินอุดหนุนโครงการวิจัยให้เป็นไปตามสัญญาหรือ

ตามข้อตกลงของแหล่งทุน

๕.๒.๒ หากแหล่งทุนภายนอกมีระเบียบ หลักเกณฑ์ และอัตรา การเบิกจ่ายเป็นการเฉพาะให้ใช้ระเบียบ หลักเกณฑ์ และอัตราการเบิกจ่ายของแหล่งทุนนั้น ๆ หรือตามข้อตกลงของแหล่งทุน

๕.๒.๓ ให้หักเงินของโครงการ ร้อยละ ๑๐ เข้าเป็นเงินรายได้ของมหาวิทยาลัยตามระเบียบมหาวิทยาลัยพะเยา ว่าด้วย การเงิน การงบประมาณและการพัสดุของทุน จากแหล่งทุนภายนอกมหาวิทยาลัย พ.ศ. ๒๕๖๑ และที่แก้ไขเพิ่มเติม ทั้งนี้ ต้องไม่ขัดกับระเบียบ กฎเกณฑ์ หรือข้อตกลงระหว่างมหาวิทยาลัยกับแหล่งทุนภายนอก โดยต้องมีหลักฐานยืนยันเป็นลายลักษณ์อักษร จากแหล่งทุนภายนอก

ข้อ ๖ หลักเกณฑ์และอัตราการเบิกจ่ายเงินอุดหนุนโครงการวิจัยให้เป็นไปตามตารางแนบท้ายประกาศ

กรณีที่มีค่าใช้จ่ายนอกเหนือจากรายการที่กำหนดไว้ ตามตารางแนบท้ายประกาศ ให้ยึดอัตราตามระเบียบประกาศของมหาวิทยาลัยที่เกี่ยวข้อง และหรือให้อยู่ในดุลยพินิจของอธิการบดี พิจารณานุมัติเป็นกรณีไป

ข้อ ๗ ในกรณีที่มีการจัดซื้อครุภัณฑ์ที่มี วงเงินตั้งแต่ ๕๐๐,๐๐๐ บาทขึ้นไป ให้ดำเนินการจัดซื้อจัดจ้างตามกฎหมายที่เกี่ยวข้องกับการจัดซื้อจัดจ้างและการบริหารพัสดุภาครัฐ

กรณีที่ได้รับเงินอุดหนุนโครงการวิจัย ให้โอนครุภัณฑ์ดังกล่าวเป็นของมหาวิทยาลัย เว้นแต่จะมีการกำหนดไว้เป็นอย่างอื่นตามข้อตกลงที่มหาวิทยาลัยทำกับแหล่งทุนนั้น หรือกรณี ที่หน่วยงานอื่นได้รับเงินอุดหนุนโครงการวิจัยจากมหาวิทยาลัย ให้เป็นไปตามข้อสัญญาหรือข้อตกลง

ข้อ ๘ โครงการวิจัยที่ได้รับการจัดสรรเงินอุดหนุนโครงการวิจัย โครงการละไม่เกิน ๑๐,๐๐๐ บาท ให้ทำการเบิกในลักษณะเหมาจ่ายได้เป็นกรณีพิเศษ ให้ใช้ใบสำคัญรับเงินเหมาจ่ายได้ เป็นกรณีพิเศษ โดยผู้เบิกจะต้องเป็นผู้ปฏิบัติงานในมหาวิทยาลัย

อนุมัติเมื่อ	๑๘ มี.ค. ๕๖๖
ลงนามเมื่อ	๑๑ เม.ย. ๕๖๖
มีผลบังคับใช้ตั้งแต่	๑๒ เม.ย. ๕๖๖

ตารางแนบท้ายประกาศหลักเกณฑ์และอัตราการเบิกจ่ายเงินอุดหนุนโครงการวิจัย พ.ศ. ๒๕๖๒

๑. งบประมาณ

รายการ	อัตรา	เอกสาร/ หลักฐาน
(๑) ค่าจ้างผู้ช่วยวิจัย (รายวัน)	วันละไม่เกิน ๕๐๐ บาท/ คน	๑. หนังสือขออนุมัติการจ้าง ๒. หลักฐานการจ่ายเงิน
(๒) ค่าจ้างผู้ช่วยวิจัย (เต็มเวลา)	อัตราจ้างตามประกาศอัตราเงินเดือนของมหาวิทยาลัยพะเยา	๑. หนังสือขออนุมัติการจ้าง ๒. สัญญาจ้าง ๓. หลักฐานการจ่ายเงิน
(๓) ค่าจ้างเจ้าหน้าที่โครงการวิจัย	อัตราจ้างตามประกาศอัตราเงินเดือนของมหาวิทยาลัยพะเยา	๑. หนังสือขออนุมัติการจ้าง ๒. สัญญาจ้าง ๓. หลักฐานการจ่ายเงิน

๒. งบดำเนินงาน

๒.๑ ค่าตอบแทน

รายการ	อัตรา	เอกสาร/ หลักฐาน
(๑) ค่าตอบแทนนักวิจัย /คณะผู้วิจัย	ทุกคนรวมกันไม่เกินร้อยละ ๑๐ ของงบประมาณ โดยเบิกจ่ายตามสัดส่วนการมีส่วนร่วมของโครงการ ในกรณีที่เกิดค่าตอบแทนตามรายการนี้แล้ว ไม่สามารถเบิกจ่ายค่าตอบแทนรายการอื่นได้อีก ยกเว้นค่าตอบแทนวิทยากร	๑. ใบสำคัญรับเงิน ๒. เอกสารแสดงการเป็นผู้รับผิดชอบโครงการ/ คณะผู้วิจัย
(๒) ค่าตอบแทนนิสิตช่วยวิจัย	ชั่วโมงละ ๔๐ บาท/ คน ไม่เกินวันละ ๗ ชั่วโมง	๑. หลักฐานการอนุมัติให้ปฏิบัติงาน ๒. ใบลงเวลาปฏิบัติงาน ๓. หลักฐานการจ่ายเงิน
(๓) ค่าตอบแทนที่ปรึกษาโครงการ	ให้เบิกจ่ายในลักษณะเหมาจ่ายไม่เกิน ๑๐,๐๐๐ บาท ต่อคนต่อโครงการ และไม่เกินร้อยละ ๑๐ ของโครงการ	๑. ใบสำคัญรับเงิน ๒. เอกสารแสดงการเป็นที่ปรึกษาโครงการ
(๔) ค่าตอบแทนทำงานล่วงเวลา	ให้เบิกจ่ายตามอัตราของมหาวิทยาลัย	๑. หลักฐานการจ่ายเงินค่าตอบแทนการปฏิบัติงาน ๒. ใบลงเวลาปฏิบัติงาน ๓. หนังสือขออนุมัติการปฏิบัติงานนอกเวลาโดยผ่านส่วนงานต้นสังกัด
(๕) ค่าตอบแทนผู้ให้ข้อมูล	ให้เบิกในลักษณะเหมาจ่ายไม่เกิน ๒๐๐ บาท ต่อคนต่อครั้ง	๑. ใบสำคัญรับเงิน ๒. กรณีข้อมูลส่วนบุคคลเป็นความลับให้หัวหน้าโครงการรับเงินแทนพระชะบะพุทธชัยเลิศล้นเกล้า

รายการ	อัตรา	เอกสาร/ หลักฐาน
(๖) ค่าตอบแทนกลุ่มตัวอย่าง	คนละไม่เกิน ๕๐๐ บาท ต่อคนต่อครั้ง	๑. ใบสำคัญรับเงิน ๒. กรณีข้อมูลส่วนบุคคลเป็นความลับ ให้หัวหน้าโครงการรับเงินแทน หรือมอบชุดหลักฐานสำคัญรับเงิน
(๗) ค่าตอบแทนผู้ถูกทดลองทางวิทยาศาสตร์	คนละไม่เกิน ๑,๐๐๐ บาท ต่อคนต่อครั้ง	๑. ใบสำคัญรับเงิน ๒. กรณีข้อมูลส่วนบุคคลเป็นความลับ ให้หัวหน้าโครงการรับเงินแทน หรือมอบชุดหลักฐานสำคัญรับเงิน
(๘) ค่าตอบแทนวิทยากรในการฝึกอบรม	ให้เบิกจ่ายไม่เกิน ๑,๒๐๐ บาท ต่อคนต่อชั่วโมง	๑. ใบสำคัญรับเงิน ๒. หนังสือเชิญเป็นวิทยากร
(๙) ค่าตอบแทนผู้ช่วยวิทยากรในการฝึกอบรม	ให้เบิกจ่ายได้ไม่เกิน ๓ คน ไม่เกิน ๕๐๐ บาท ต่อคนต่อชั่วโมง	๑. ใบสำคัญรับเงิน ๒. หนังสือเชิญเป็นผู้ช่วยวิทยากร
(๑๐) ค่าตอบแทนผู้เชี่ยวชาญตรวจสอบเครื่องมือวิจัย	ให้เบิกจ่ายในลักษณะเหมาจ่าย ไม่เกิน ๑,๐๐๐ บาท ต่อคน	๑. ใบสำคัญรับเงิน ๒. หนังสือขอความอนุเคราะห์เป็นผู้เชี่ยวชาญตรวจสอบเครื่องมือวิจัย
(๑๑) ค่าตอบแทนผู้นำทางในการลงพื้นที่	ให้เบิกจ่ายในลักษณะเหมาจ่าย ไม่เกิน ๕๐๐ บาท ต่อคนต่อวัน	๑. ใบสำคัญรับเงิน ๒. หนังสือขอความอนุเคราะห์
(๑๒) ค่าตอบแทนผู้เข้าร่วมกิจกรรมที่ไม่ใช่ข้าราชการหรือพนักงานของรัฐ	๑. ผู้เข้าร่วมกิจกรรมที่อยู่ในตำบล ที่จัดกิจกรรม เบิกจ่ายได้ไม่เกิน ๑๐๐ บาท ต่อคนต่อวัน ๒. ผู้เข้าร่วมกิจกรรมที่อยู่นอกตำบล ที่จัดกิจกรรม เบิกจ่ายได้ไม่เกิน ๒๐๐ บาท ต่อคนต่อวัน	๑. ใบสำคัญรับเงิน ๒. หนังสือเชิญเข้าร่วมกิจกรรม

๒.๒ ค่าใช้สอย

รายการ	อัตรา	เอกสาร/ หลักฐาน
(๑) ค่าใช้จ่ายในการเดินทางทั้งภายในประเทศ และต่างประเทศ ได้แก่ ค่าเบี้ยเลี้ยง, ค่าที่พัก, ค่าทษะของนักวิจัย, คณะผู้วิจัย, ที่ปรึกษาโครงการ, ผู้ช่วยวิจัย, นิสิตช่วยงาน, วิทยากร, ผู้ช่วยวิทยากร, เจ้าหน้าที่โครงการ, ผู้เข้าร่วมกิจกรรม	ให้เบิกจ่ายตามอัตราของมหาวิทยาลัย	เอกสารให้เป็นไปตามที่มหาวิทยาลัยกำหนด
(๒) ค่าเบี้ยประกันอุบัติเหตุในการปฏิบัติงาน	ให้เบิกจ่ายได้ตามความจำเป็นของกรม ในวงเงินคุ้มครองไม่เกิน ๑,๐๐๐,๐๐๐ บาท ต่อคน	๑. หนังสือขออนุมัติค่าใช้จ่าย ๒. หลักฐานการจ่ายเงิน

รายการ	อัตรา	เอกสาร/ หลักฐาน
(๓) ค่าอาหาร อาหารว่างและ เครื่องดื่มการจัดกิจกรรม ประชุม สัมมนา และการ ฝึกอบรม	ให้เบิกจ่ายตามอัตราของมหาวิทยาลัย	๑. หลักฐานการจัดกิจกรรม ประชุม สัมมนา และการ ฝึกอบรม ๒. ใบสำคัญรับเงิน ๓. ใบลงทะเบียนผู้เข้าร่วม
(๔) ค่าใช้สอยอื่น ๆ (ต้องระบุรายการ) เช่น ๔.๑ ค่าจ้างเหมาบริการ ๔.๒ ค่าจ้างเหมาแรงงาน ๔.๓ ค่าเช่าทรัพย์สิน ๔.๔ ค่าซ่อมแซม ๔.๕ ค่าตีพิมพ์ แยกแพร่ ๔.๖ ค่าธรรมเนียม ๔.๗ อื่น ๆ	ให้ เบิกจ่าย ได้ ตาม ความจำเป็น เหมาะสม	หลักฐานการจ่ายเงิน

๒.๓ ค่าวัสดุ

รายการ	อัตรา	เอกสาร/ หลักฐาน
(๑) ค่าวัสดุ ต้องระบุรายการ เช่น ๑.๑ ค่าวัสดุวิทยาศาสตร์ ๑.๒ ค่าวัสดุการแพทย์ ๑.๓ ค่าวัสดุสำนักงาน ๑.๔ ค่าวัสดุคอมพิวเตอร์ ๑.๕ ค่าวัสดุก่อสร้าง ๑.๖ ค่าวัสดุการเกษตร ๑.๗ ค่าวัสดุงานบ้านงานครัว ๑.๘ ค่าวัสดุไฟฟ้าและวิทยุ ๑.๙ ค่าวัสดุโฆษณาและเผยแพร่ ๑.๑๐ ค่าวัสดุยานพาหนะและ ขนส่ง ๑.๑๑ ค่าวัสดุสื่อสิ่งพิมพ์และสื่ออื่น (สำหรับศูนย์ฯ ๕ เครื่องจักร) ๑.๑๒ ค่าวัสดุอื่น ๆ	ให้เบิกจ่ายตามความจำเป็นเหมาะสม	หลักฐานการจ่ายเงิน

## ๒.๔ ค่าสาธารณูปโภค

รายการ	อัตรา	เอกสาร/ หลักฐาน
(๑) ค่าสาธารณูปโภคต้องระบุรายการ เช่น ๑.๑ ค่าโทรศัพท์ ๑.๒ ค่าจัดส่งไปรษณีย์ ๑.๓ ค่าไฟฟ้า ๑.๔ ค่าประปา ๑.๕ ค่าบริการสื่อสารและโทรคมนาคม ๑.๖ ค่าใช้จ่ายเกี่ยวกับระบบอินเทอร์เน็ต	ให้เบิกจ่ายตามความจำเป็นเหมาะสม	หลักฐานการจ่ายเงิน
	ให้เบิกจ่ายตามความจำเป็นเหมาะสม	หลักฐานการจ่ายเงิน

## ๓. งบลงทุน (ค่าครุภัณฑ์ และสิ่งก่อสร้าง)

## ๓.๑ ค่าครุภัณฑ์

รายการ	อัตรา	เอกสาร/ หลักฐาน
(๑) ค่าครุภัณฑ์ (ต้องระบุรายการ) เช่น ๑.๑ ค่าครุภัณฑ์ทางวิทยาศาสตร์ ๑.๒ ค่าครุภัณฑ์การแพทย์ ๑.๓ ค่าครุภัณฑ์สำนักงาน ๑.๔ ค่าครุภัณฑ์คอมพิวเตอร์ ๑.๕ ค่าครุภัณฑ์ก่อสร้าง ๑.๖ ค่าครุภัณฑ์การเกษตร ๑.๗ ค่าครุภัณฑ์งม้านมาศรั้ว ๑.๘ ค่าครุภัณฑ์ไฟฟ้าและวิทยุ ๑.๙ ค่าครุภัณฑ์ยานพาหนะและขนส่ง ๑.๑๐ ค่าครุภัณฑ์โฆษณาและเผยแพร่ ๑.๑๑ ค่าครุภัณฑ์เชื้อเพลิงและหล่อสีน ๑.๑๒ ค่าครุภัณฑ์อื่น ๆ	ให้เบิกจ่ายตามความจำเป็นเหมาะสม	วงเงินตั้งแต่ ๕๐๐,๐๐๐ บาทขึ้นไป ให้ดำเนินการจัดซื้อจัดจ้างตามกฎหมายที่เกี่ยวข้องกับการจัดซื้อจัดจ้างและการบริหารพัสดุภาครัฐ
(๒) ค่าสิ่งก่อสร้าง	ให้เบิกจ่ายตามความจำเป็นเหมาะสม	วงเงินตั้งแต่ ๕๐๐,๐๐๐ บาทขึ้นไป ให้ดำเนินการจัดซื้อจัดจ้างตามกฎหมายที่เกี่ยวข้องกับการจัดซื้อจัดจ้างและการบริหารพัสดุภาครัฐ