



รายงานผลการดำเนินงานตามนโยบายการบริหารทรัพยากรบุคคล

คณะวิทยาศาสตร์ มหาวิทยาลัยพะเยา

ปีงบประมาณ พ.ศ. ๒๕๖๖

## คำนำ

รายงานผลการดำเนินงานตามแผนพัฒนาบุคลากร จัดทำขึ้นภายใต้กรอบแผนยุทธศาสตร์การพัฒนา คณะวิทยาศาสตร์ มหาวิทยาลัยพะเยา ประจำปีงบประมาณ พ.ศ. ๒๕๖๖ โดยมีวัตถุประสงค์ เพื่อใช้ติดตาม การบริหารงานบุคคลของคณะวิทยาศาสตร์ และเป็นข้อมูลการดำเนินงาน ประจำปีงบประมาณ พ.ศ. ๒๕๖๕ ซึ่งประกอบไปด้วยข้อมูลพื้นฐาน ข้อมูลสถิติของบุคลากรคณะวิทยาศาสตร์ และรายละเอียดของการ ดำเนินงานแผนพัฒนาบุคลากรคณะวิทยาศาสตร์ โดยคณะได้ให้ความสำคัญต่อยุทธศาสตร์การบริหารทรัพยากร บุคคลของคณะวิทยาศาสตร์ และสอดคล้องกับทิศทางการพัฒนาของคณะ ตามปณิธาน “ปัญญาเพื่อความ เข้มแข็งของชุมชน” และวิสัยทัศน์ที่ว่า “ผลิตบัณฑิตที่มีความใฝ่รู้ คู่คุณธรรม สร้างสรรค์งานวิจัยและนวัตกรรม ชี้นำ เพื่อสร้างความเข้มแข็งให้กับชุมชน” การติดตามรายงานการพัฒนากิจการบุคลากรคณะวิทยาศาสตร์ จะ สามารถพัฒนาระบบการบริหารบุคลากรของคณะวิทยาศาสตร์ ให้มีคุณภาพสอดคล้องกับการพัฒนาคณะและ มหาวิทยาลัยพะเยา

## บทนำ

คณะวิทยาศาสตร์ ได้จัดทำแผนพัฒนาบุคลากรในระยะ ๕ ปี ระหว่าง ปีการศึกษา ๒๕๖๔-๒๕๖๘ โดยทางคณะฯ มีนโยบายและแผนที่จะพัฒนาบุคลากรสายวิชาการที่มีคุณวุฒิในระดับปริญญาเอกเพิ่มขึ้นในทุกหลักสูตร/สาขาวิชา และพัฒนาอาจารย์ให้เข้าสู่ตำแหน่งวิชาการ พัฒนาผลงานวิจัยสู่การตีพิมพ์ในระดับชาติและระดับนานาชาติ อีกทั้งยังมีแผนพัฒนาบุคลากรสายสนับสนุนให้เข้าสู่ตำแหน่งที่สูงขึ้น รวมไปถึงการสร้างการบริหารที่มีประสิทธิภาพและโปร่งใสทั้งนี้เพื่อตอบสนองวิสัยทัศน์ และแผนยุทธศาสตร์ของมหาวิทยาลัยพะเยา

### วิสัยทัศน์ (Vision)

“ผลิตบัณฑิตที่มีความใฝ่รู้ คู่คุณธรรม สร้างสรรค์งานวิจัยและนวัตกรรมชั้นนำ เพื่อสร้างความเข้มแข็งให้กับชุมชน”

### อัตลักษณ์ของบัณฑิต

“ผลิตบัณฑิตที่มีคุณภาพด้านงานวิจัยหรือนวัตกรรม ด้วยทักษะทางวิทยาศาสตร์เพื่อก้าวทันเทคโนโลยี”

### พันธกิจ

พระราชบัญญัติมหาวิทยาลัยพะเยา พ.ศ. ๒๕๕๓ หมวด ๑ มาตรา ๖ ได้ระบุให้มหาวิทยาลัยพะเยา “ให้การศึกษา ส่งเสริม และพัฒนาวิชาการและวิชาชีพชั้นสูง ทำการสอนทำการวิจัย ให้บริการทางวิชาการแก่สังคม ให้โอกาสทางการศึกษาแก่ประชาชน และทำนุบำรุงศิลปและวัฒนธรรม เพื่อประโยชน์ต่อการพัฒนาชุมชน สังคม และประเทศชาติ” และด้วยความก้าวหน้าของเทคโนโลยีและการเปลี่ยนแปลงของบริบทสังคมไทยและสังคมโลก มหาวิทยาลัยพะเยาต้องดำเนินพันธกิจในการผลิตกำลังคนที่มีคุณภาพและมาตรฐาน จัดการเรียนรู้ที่เน้นการพัฒนาผู้เรียนทุกช่วงวัยแบบบูรณาการมีผลงานวิจัยและนวัตกรรมที่ตอบโจทย์สังคมและนำไปใช้ประโยชน์ได้จริง เสริมสร้างความเข้มแข็งของชุมชน สังคมและประเทศชาติ จึงดำเนินพันธกิจ ๕ ด้าน สอดคล้องตามมาตรฐานการอุดมศึกษา พ.ศ. ๒๕๖๑ ดังนี้

๑. ผลิตคนไทยศตวรรษที่ ๒๑
๒. วิจัยและนวัตกรรม สู่ประโยชน์เชิงพาณิชย์
๓. บริการวิชาการ สร้างความเข้มแข็งให้ชุมชนและสังคม
๔. ทำนุบำรุงศิลปและวัฒนธรรมท้องถิ่นเพื่อความเป็นไทย
๕. บริหารงานทันสมัยด้วยธรรมาภิบาล (Good governance) และเรียนรู้เปลี่ยนแปลงร่วมกัน

**แผนยุทธศาสตร์การพัฒนาคณะวิทยาศาสตร์ประจำปีงบประมาณ พ.ศ.๒๕๖๔-๒๕๖๘ มีทั้งหมด ๕ ด้าน ประกอบด้วย**

- ยุทธศาสตร์ ๑: การเตรียมคนและเสริมสร้าง ศักยภาพคนให้มีสมรรถนะและ ทักษะแห่งอนาคต
- ยุทธศาสตร์ ๒: การสร้างงานวิจัยและนวัตกรรมพัฒนาเศรษฐกิจสังคม และชุมชน
- ยุทธศาสตร์ ๓: การบริการวิชาการ และสร้างสรรค์พื้นที่การเรียนรู้เพื่อ ความเป็นอยู่ที่ดีทางสังคม
- ยุทธศาสตร์ ๔: ประเด็นยุทธศาสตร์ที่ ๔ การส่งเสริมการบำรุงศิลป และวัฒนธรรมเพื่อความเป็นไทย และเอกลักษณ์ของชาติ
- ยุทธศาสตร์ ๕: การพัฒนาระบบบริหารจัดการ ที่ทันสมัย มีประสิทธิภาพ โปร่งใส และมีธรรมาภิบาล

ดังนั้น ทางคณะฯ จึงมีแผนที่จะพัฒนาบุคลากรทั้งสายวิชาการและสายบริการซึ่งเป็นกลไกหนึ่งในการขับเคลื่อนไปสู่การบรรลุวิสัยทัศน์ และแผนยุทธศาสตร์ของมหาวิทยาลัย

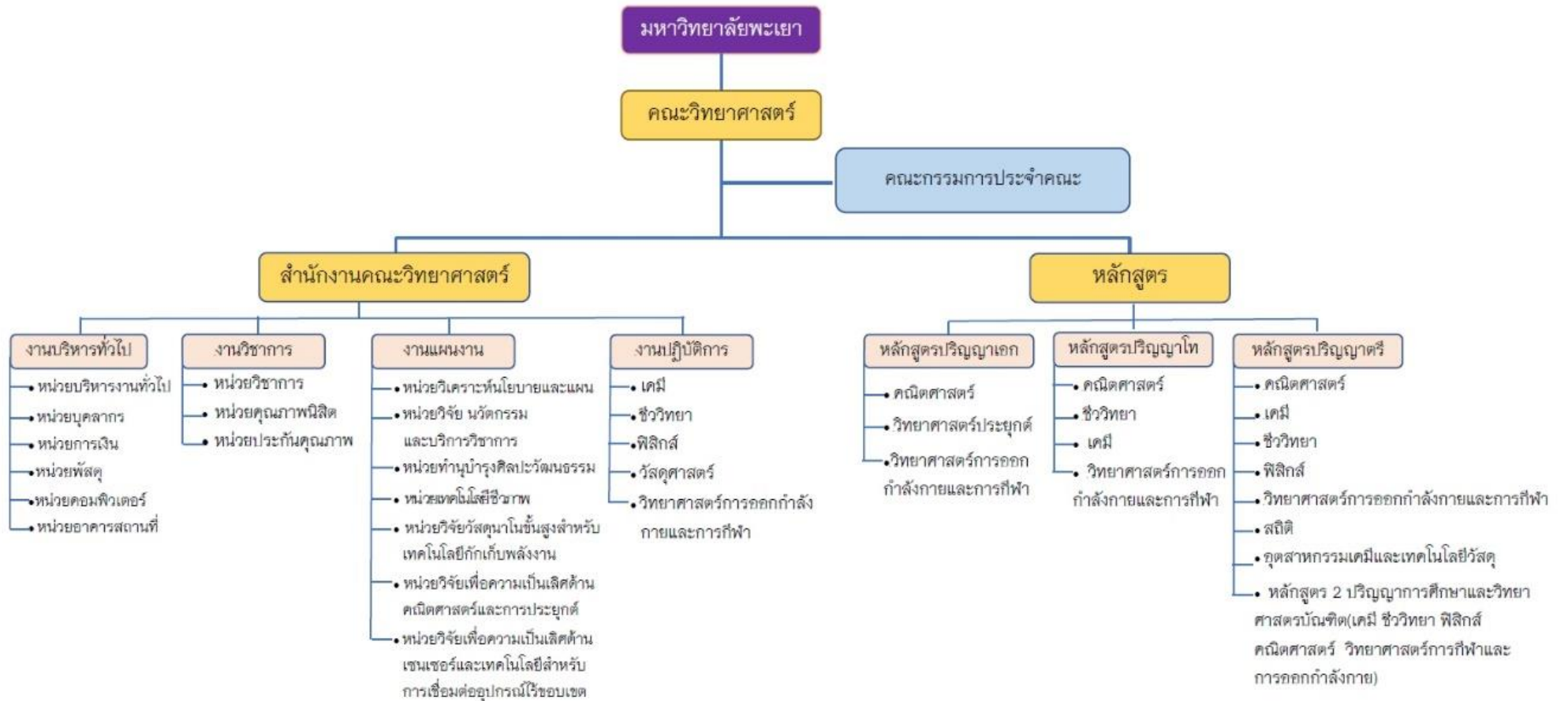
#### วัตถุประสงค์

๑. เพื่อพัฒนาอาจารย์ ให้มีคุณวุฒิในระดับปริญญาเอกในทุกหลักสูตร/สาขาวิชา
๒. เพื่อพัฒนาอาจารย์ ให้มีตำแหน่งทางตำแหน่งวิชาการเพิ่มขึ้น
๓. พัฒนาบุคลากรสายสนับสนุนให้เข้าสู่ตำแหน่งชำนาญงาน ชำนาญงานพิเศษ
๔. เพื่อเสริมสร้างการบริหารงานให้มีประสิทธิภาพและโปร่งใส

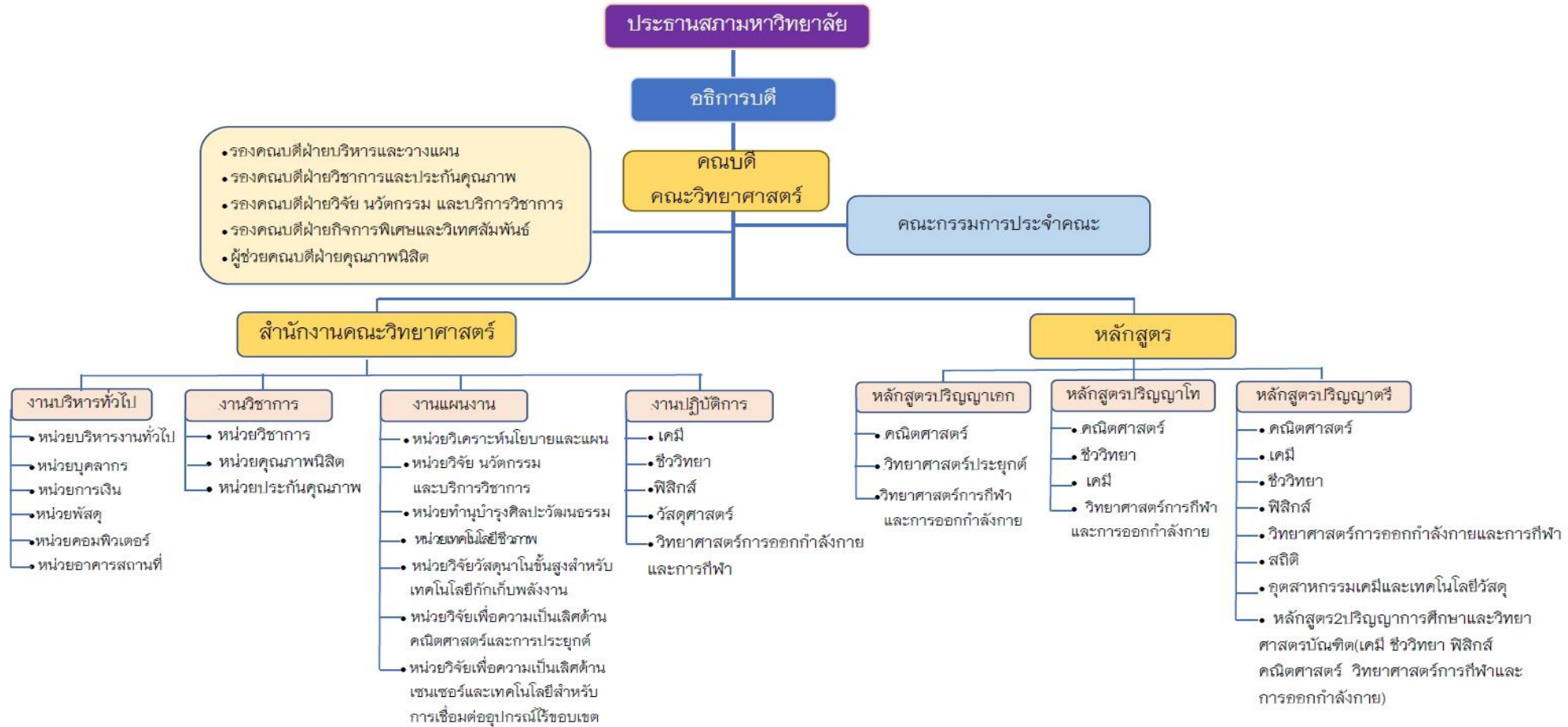
ระยะเวลาแผนดำเนินการ ๕ ปี ๒๕๖๔ -๒๕๖๘

ผู้รับผิดชอบ คณบดี รองคณบดี ประธานหลักสูตร และผู้ช่วยคณบดี

# โครงสร้างองค์กร คณะวิทยาศาสตร์



# โครงสร้างการบริหารคณะวิทยาศาสตร์



รายงานผลการดำเนินงานพัฒนาบุคลากร คณะวิทยาศาสตร์ มหาวิทยาลัยพะเยา  
ประจำปี พ.ศ. ๒๕๖๖

1. การพัฒนาบุคลากรระยะสั้น (๑ ปี)

คณะมีแผนการพัฒนาบุคลากรทั้งสายวิชาการและสนับสนุนระยะสั้น โดยทำการสำรวจข้อมูลความต้องการพัฒนาตนเอง ซึ่งทางคณะก็ได้นำข้อมูลดังกล่าวมาใช้ในการอบรมหรือส่งบุคลากรเพื่อพัฒนาตนเองโดยใช้งบประมาณของคณะ ดังที่แสดงในตารางที่ ๑ เช่น โครงการการส่งเสริมผลิตตำรา/คู่มือปฏิบัติการ สำหรับบุคลากร โครงการก้าวแรกสู่อาจารย์มืออาชีพ ประจำปี ๒๕๖๖ คณะวิทยาศาสตร์ โครงการพัฒนาศักยภาพภาษาอังกฤษสำหรับนิสิตและบุคลากร โครงการปรับปรุงห้องปฏิบัติการให้ได้มาตรฐาน ESPReL โครงการพัฒนานักวิจัย (Researcher Development) โครงการสนับสนุนการตีพิมพ์เผยแพร่ผลงานวิจัยระดับนานาชาติ (International Publication Support Program) โครงการจัดประชุมวิชาการระดับนานาชาติ โครงการสร้างเครือข่ายความร่วมมือ โครงการเครือข่ายทางม โครงการพัฒนาศักยภาพบุคลากรคณะวิทยาศาสตร์ เป็นต้น

ตาราง ๑ โครงการในแผนปฏิบัติการประจำปี พ.ศ. ๒๕๖๖ ที่พัฒนาบุคลากรระยะสั้น ๑ ปี

ที่	รายการ	เป้าหมาย	ผลที่ได้รับ
๑	โครงการส่งเสริมผลิตตำรา/คู่มือปฏิบัติการ สำหรับบุคลากร	เพื่อส่งเสริมการผลิตตำรา หนังสือสิ่งพิมพ์ที่มี รูปแบบที่สวยงามและสามารถนำไปใช้ในการประกอบการขอตำแหน่งทางวิชาการได้ และส่งเสริมการผลิตคู่มือการปฏิบัติงานหลัก เพื่อสามารถกำหนดตำแหน่งให้ดำรงตำแหน่งที่สูงขึ้น สำหรับพนักงานสายบริการ	จำนวนอาจารย์และเจ้าหน้าที่เข้าสู่ตำแหน่งทางวิชาการเพิ่มขึ้น
๒	โครงการก้าวแรกสู่อาจารย์มืออาชีพ ประจำปี ๒๕๖๖ คณะวิทยาศาสตร์		
๓	โครงการส่งเสริมสุขภาพบุคลากรคณะวิทยาศาสตร์	๑) เพื่อให้บุคลากรคณะวิทยาศาสตร์ ได้ใช้เวลาว่างให้เกิดประโยชน์สร้างความสัมพันธ์อันดี และเกิดคสามัคคีในหมู่คณะ ๒) เพื่อให้บุคลากรคณะวิทยาศาสตร์ ได้ทำความรู้จักและคุ้นเคยกับบุคลากรหน่วยงานอื่นๆภายในมหาวิทยาลัยพะเยา ๓) เพื่อให้บุคลากรคณะวิทยาศาสตร์ ได้ออกกำลังกายและได้รับความสนุกสนานเพลิดเพลินในการเล่นกีฬา	๑) บุคลากรคณะวิทยาศาสตร์ มีสุขภาพกายและสุขภาพจิตที่ดีขึ้น ๒) บุคลากรคณะวิทยาศาสตร์ ได้สร้างความสัมพันธ์อันดีและความสามัคคีระหว่างหน่วยงาน
๔	โครงการพัฒนาศักยภาพภาษาอังกฤษสำหรับนิสิตและบุคลากร	๑. เพื่อพัฒนาทักษะทางด้านภาษาอังกฤษให้กับนิสิต และบุคลากรคณะวิทยาศาสตร์ ๒. เพื่อเพิ่มโอกาสการศึกษาต่อในต่างประเทศให้กับนิสิต และบุคลากรคณะวิทยาศาสตร์ ๓. เพื่อเตรียมความพร้อมให้กับนิสิต และบุคลากรคณะวิทยาศาสตร์ ให้พร้อมกับการเข้าสู่ประชาคมอาเซียน	๑. เพื่อพัฒนาทักษะทางด้านภาษาอังกฤษให้กับนิสิต และบุคลากรคณะวิทยาศาสตร์ ๒. เพื่อเพิ่มโอกาสการศึกษาต่อในต่างประเทศให้กับนิสิต และบุคลากรคณะวิทยาศาสตร์
๕	โครงการพัฒนาศักยภาพของบุคลากร	๑. เพื่อพัฒนาความรู้ ให้แก่บุคลากรสายสนับสนุน ๒. เพื่อผลักดันบุคลากรสายสนับสนุนในการยื่นขอตำแหน่งที่สูงขึ้น	บุคลากรสายสนับสนุนได้พัฒนาความรู้ และได้รับการส่งเสริมผลักดันบุคลากรสายสนับสนุนในการยื่นขอตำแหน่งที่สูงขึ้น และบุคลากรสายสนับสนุนส่งประเมินค่างาน เพื่อขอรับตำแหน่งที่สูงขึ้น
๖	โครงการยกระดับความปลอดภัยห้องปฏิบัติการที่ได้รับมาตรฐาน ESPReL	๑. เพื่อยกระดับความปลอดภัยห้องปฏิบัติการที่ได้รับมาตรฐาน ESPReL	- บุคลากรคณะวิทยาศาสตร์ ได้แลกเปลี่ยนปัญหาและเข้าใจถึงมาตรฐาน ESPReL ไปใน ทิศทางเดียวกัน



		<p>๒. เพื่อให้บุคลากรภายในคณะวิทยาศาสตร์ได้ทราบถึงการจัดการความปลอดภัยและมี ความตระหนักในความปลอดภัยของห้องปฏิบัติการ</p> <p>๓. เพื่อให้ความรู้เบื้องต้น แลกเปลี่ยนความรู้ ประสบการณ์ และรวบรวมปัญหาอุปสรรคของแต่ละ สาขาวิชาเกี่ยวกับขั้นตอนการดำเนินงานและหลักวิธีต่างๆ เพื่อให้ห้องปฏิบัติการเป็นไปตามเกณฑ์ มาตรฐาน ESPReL</p>	- บุคลากรคณะวิทยาศาสตร์ มีความตระหนักถึงความสำคัญในการยกระดับความปลอดภัยของห้องปฏิบัติการ
๗	โครงการทำบุญคณะ และสร้างขวัญกำลังใจบุคลากร	<p>๑) เพื่อรักษาขนบธรรมเนียมประเพณีอันดีงามของไทย</p> <p>๒) เพื่อให้บุคลากร และนิสิตคณะวิทยาศาสตร์แสดงออกถึงความ เป็นไทย และความสริมงคล</p> <p>๓) การมอบรางวัลเพื่อสร้างขวัญกำลังใจบุคลากร</p>	<p>๑) ผู้ร่วมโครงการฯ มีส่วนร่วมในการช่วยรักษาขนบธรรมเนียมประเพณีอันดีงาม</p> <p>๒.) มีการมอบรางวัลสร้างขวัญกำลังใจให้บุคลากรสายวิชาการและสายสนับสนุน เช่น</p> <ul style="list-style-type: none"> <li>-ด้านการเรียนการสอน</li> <li>-ด้านวิจัย</li> <li>-ด้านบริการวิชาการ</li> <li>-ด้านการปฏิบัติงาน</li> </ul>
๘	โครงการพัฒนานักวิจัย (Researcher Development)	เพื่อสนับสนุนงบประมาณในการทำวิจัยแก่บุคลากรคณะวิทยาศาสตร์	<p>๑. ได้มีโครงการวิจัยของบุคลากรคณะวิทยาศาสตร์</p> <p>๒. ได้มีผลงานวิจัยตีพิมพ์เผยแพร่ในระดับชาติและนานาชาติ</p>
๙	โครงการสนับสนุนการตีพิมพ์เผยแพร่ผลงานวิจัยระดับนานาชาติ (International Publication Support Program)	<p>๑. เพื่อให้เกิดเวทีแลกเปลี่ยนเรียนรู้ด้านการวิจัย ส่งเสริมและสนับสนุนให้เกิดการตีพิมพ์เผยแพร่ผลงานวิจัยให้เป็นไปตามเป้าหมาย</p> <p>๒. เพื่อสร้างเครือข่ายด้านการวิจัยให้เข้มแข็ง</p>	<p>๑. การจัดอันดับของมหาวิทยาลัย (University ranking) ให้อยู่ในลำดับที่ดียิ่งขึ้น</p> <p>๒. อาจารย์มีผลงานวิจัยและผลงานทางวิชาการมากยิ่งขึ้น</p>
๑๐	โครงการสร้างเครือข่ายความร่วมมือ	เพื่อสร้างเครือข่ายความร่วมมือระหว่างคณะวิทยาศาสตร์ มหาวิทยาลัยพะเยา กับหน่วยงาน/สถาบันการศึกษาต่างประเทศ	<p>๑. ส่งเสริมการเรียนการสอนและงานวิจัยในคณะวิทยาศาสตร์ มหาวิทยาลัยพะเยา ให้มีความหลากหลายและเป็นสากล</p> <p>๒. เกิดการแลกเปลี่ยนความรู้ ประสบการณ์ และข้อมูล นำมาสู่ในการพัฒนาในด้านต่าง ๆ เช่น การศึกษา การวิจัย ฯลฯ</p>

๑๑	โครงการเครือข่ายงาน	<p>(๑) เพื่อให้บุคลากรของคณะวิทยาศาสตร์ได้รับการอบรม เสวนาและแลกเปลี่ยนความคิดเห็นและ ประสบการณ์ด้านการพัฒนาคุณภาพบัณฑิต การวิจัย การบริการวิชาการสู่ชุมชน และการบริหาร การจัดการ ซึ่งถือเป็นพันธกิจที่สำคัญของคณะวิทยาศาสตร์</p> <p>(๒) เพื่อเป็นการส่งเสริมวัฒนธรรมการทำงานของคณะวิทยาศาสตร์ และแนะแนวทางความก้าวหน้าในวิชาชีพให้แก่บุคลากร</p> <p>(๓) เพื่อส่งเสริมการสร้างเครือข่ายทางวิทยาศาสตร์ของคณะวิทยาศาสตร์ในเครือข่าย - งาน</p>	<p>๑. คณาจารย์ของคณะวิทยาศาสตร์ได้รับการอบรม เสวนาและแลกเปลี่ยนความคิดเห็นและ ประสบการณ์ด้านการพัฒนาคุณภาพบัณฑิต การวิจัย การบริการ วิชาการสู่ชุมชน และการบริหาร การจัดการ ซึ่งถือเป็นพันธกิจที่สำคัญของคณะวิทยาศาสตร์</p> <p>๒. ส่งเสริมวัฒนธรรมการทำงานของคณะวิทยาศาสตร์ และแนะแนวทางความก้าวหน้าในวิชาชีพสายวิชาการ ให้แก่คณาจารย์</p> <p>๓. ส่งเสริมการสร้างเครือข่ายทางวิทยาศาสตร์ของ คณะวิทยาศาสตร์ในเครือข่าย - งาน</p>
๑๒		<p>เพื่อส่งเสริมให้บุคลากรตระหนักถึงการใช้ทรัพยากรและ พลังงานอย่างรู้คุณค่า ทราบถึงประเด็นปัญหาด้านสิ่งแวดล้อม และรับรู้แนวทางในการจัดการของเสียอย่างมีประสิทธิภาพ รวมไปถึงการเลือกใช้วัสดุอุปกรณ์ เครื่องใช้สำนักงานที่เป็นมิตรกับสิ่งแวดล้อม ลดการปล่อยก๊าซเรือนกระจก อีกทั้งยัง เป็นการเตรียมความพร้อมในการเข้ารับการประเมินสำนักงาน สีเขียว</p>	<p>คณะวิทยาศาสตร์ได้จัดกิจกรรมภายใต้โครงการ ส่งเสริมสำนักงานสีเขียว คือ กิจกรรม ๕ ส, กิจกรรม Big cleaning day, ได้จัดกิจกรรมในการอบรม ใน หัวข้อต่างๆ แก่บุคลากร แม่บ้าน เจ้าหน้าที่รักษาความปลอดภัย ดังนี้</p> <ul style="list-style-type: none"> <li>- ให้ความรู้ความเข้าใจเกี่ยวกับสำนักงานสีเขียว</li> <li>- ความสำคัญของสำนักงานสีเขียว</li> <li>- การใช้พลังงานและทรัพยากรอย่างมีประสิทธิภาพ</li> <li>- ก๊าซเรือนกระจก</li> </ul>
๑๓	โครงการจัดประชุมวิชาการระดับนานาชาติ	<p>๑. เพื่อเป็นเวทีการนำเสนอผลงานวิจัยระดับนานาชาติ ของ นิสิต นักศึกษา คณาจารย์ นักวิชาการ และนักวิจัย จาก สถาบันอุดมศึกษาและหน่วยงานที่สนใจของภาครัฐและเอกชน ทั้งในและต่างประเทศ</p> <p>๒. เป็นการสร้างความร่วมมือกับหน่วยงานต่าง ๆ และการเป็นที่รู้จักของมหาวิทยาลัยพะเยา</p>	<p>๑. ส่งเสริมการเรียนการสอนและนำเสนองานวิจัยของ นิสิต นักศึกษา คณาจารย์ นักวิชาการ และนักวิจัย</p> <p>๒. เกิดการแลกเปลี่ยนความรู้ ประสบการณ์ และ ข้อมูล นำมาสู่ในการพัฒนาในด้านต่าง ๆ เช่น การศึกษา การวิจัย ฯลฯ</p>
๑๔	โครงการประชุมวิชาการระดับนานาชาติ (ICDIPML ๒๐๒๒)	<p>๑. ส่งเสริมให้บุคลากรของคณะฯ ส่งผลงานวิจัยเผยแพร่ในงานประชุมวิชาการระดับนานาชาติ International Conference on Digital Image Processing and Machine Learning ๒๐๒๒ (ICDIPML ๒๐๒๒)</p>	<p>๑. มีผลงานวิจัยเผยแพร่ จำนวนไม่น้อยกว่า ๓๐ ผลงาน</p> <p>๒. บุคลากรภายในคณะ และได้รับการกระตุ้นให้ทำ ผลงานทางวิชาการ</p>

		๒. เพื่อเป็นเวทีที่เปิดโอกาสให้นักวิจัยได้เผยแพร่ผลงานทางวิชาการสู่สาธารณะ และทำให้เกิดการกระตุ้นการสร้างผลงานวิจัยที่มีคุณภาพเพื่อสร้างองค์ความรู้ นวัตกรรมใหม่ ๆ ในการพัฒนาประเทศ ก้าวสู่ความเป็นสากลต่อไป	๓. เป็นเวทีที่เปิดโอกาสให้นักวิจัยได้เผยแพร่ผลงานทางวิชาการสู่สาธารณะ และทำให้เกิดการกระตุ้นการสร้างผลงานวิจัยที่มีคุณภาพเพื่อสร้างองค์ความรู้ นวัตกรรมใหม่ ๆ ในการพัฒนาประเทศ ก้าวสู่ความเป็นสากลต่อไป
๑๕	โครงการพัฒนาศักยภาพผู้บริหารและบุคลากรคณะวิทยาศาสตร์	๑. เพื่อถ่ายทอดวิสัยทัศน์และแถลงนโยบายการพัฒนาคณะวิทยาศาสตร์ สู่บุคลากรคณะวิทยาศาสตร์ ๒. เพื่อเขียนโครงการบน BCG Platform เพื่อเชื่อมโยงผลลัพธ์สู่การพัฒนาที่ยั่งยืน (SDG) ๓. เพื่อสร้างความรัก สามัคคี ประองตองในองค์กร ๔. เพื่อเพิ่มศักยภาพในการยกระดับงานวิจัยสู่การตีพิมพ์	๑. ได้ถ่ายทอดวิสัยทัศน์และแถลงนโยบายการพัฒนาคณะวิทยาศาสตร์ สู่บุคลากรคณะวิทยาศาสตร์ ๒. สามารถเขียนโครงการบน BCG Platform เพื่อเชื่อมโยงผลลัพธ์สู่การพัฒนาที่ยั่งยืน (SDG) ๓. มีสร้างความรัก สามัคคี ประองตองในองค์กร ๔. มีศักยภาพในการยกระดับงานวิจัยสู่การตีพิมพ์

ผลการดำเนินการตามนโยบายการบริหารทรัพยากรบุคคล

นโยบายหลัก	กิจกรรม	ระยะเวลา ดำเนินการ	ผลการดำเนินการ	ผู้รับผิดชอบ
<b>๑. การสรรหา บรรจุ และแต่งตั้ง</b>				
๑.๑ สรรหา บรรจุ และแต่งตั้งบุคลากรที่ขาดแคลน ตามพันธกิจต่างๆ ของคณะ	คณะได้มีการเปิดรับบุคลากรสายสนับสนุน(ลูกจ้าง) นักวิชาการคอมพิวเตอร์ จำนวน ๑ คน เพื่อมาปฏิบัติงานด้านห้องปฏิบัติการที่ขาดแคลนบุคลากรในการดูแล	ก.ย. ๖๖	<b>ดำเนินการเรียบร้อย</b> -ได้มีการเปิดรับบุคลากรสายสนับสนุนเรียบร้อยแล้ว และเริ่มปฏิบัติงาน ๑ พ.ย. ๖๖	คณบดี, รองคณบดีฝ่ายบริหาร, รองคณบดีฝ่ายวิจัย, เจ้าหน้าที่ฝ่ายบุคคล
๑.๒ แต่งตั้งคณะกรรมการในการคัดเลือกบุคลากร เพื่อให้ได้บุคลากรที่มีความรู้ ความสามารถ และเป็นคนดี สอดคล้องตามพันธกิจของคณะ	แต่งตั้งคณะกรรมการในการคัดเลือกบุคลากร คำสั่งคณะวิทยาศาสตร์ที่ ๘๒ / ๒๕๖๖ เรื่อง แต่งตั้งคณะกรรมการดำเนินการคัดเลือกบุคคล ตำแหน่ง นักวิชาการคอมพิวเตอร์ คณะวิทยาศาสตร์ เพื่อทำการคัดเลือกบุคลากร เพื่อให้ได้บุคลากรที่มีความรู้ ความสามารถ และเป็นคนดี สอดคล้องตามพันธกิจของคณะ	ก.ย. ๖๖	<b>ดำเนินการเรียบร้อย</b> -มีการแต่งตั้งคณะกรรมการในการคัดเลือกบุคลากร และได้จัดให้มีการสอบภาคปฏิบัติและสอบสัมภาษณ์เพื่อให้ได้บุคลากรที่มีความรู้ ความสามารถ และเป็นคนดี สอดคล้องตามพันธกิจของคณะ	
<b>๒. การพัฒนาบุคลากร</b>				
๒.๑ พัฒนาบุคลากรตามความต้องการของบุคลากร	คณะมีการสนับสนุนงบประมาณในการพัฒนาตนเอง สำหรับสายวิชาการ และสายสนับสนุนคนละ ๑๐,๐๐๐ บาท และ มีการติดตามผลในการพัฒนาตนเอง โดยให้บุคลากรรายงานผลในการพัฒนาตนเอง	ต.ค. ๖๕-ก.ย. ๖๖	<b>ดำเนินการเรียบร้อย</b>	คณบดี, รองคณบดีฝ่ายบริหาร,เจ้าหน้าที่ฝ่ายบุคคล
๒.๒ พัฒนาบุคลากรให้สอดคล้องกับพันธกิจของคณะ	๑) โครงการเครือข่ายงาน	มี.ค.๖๖	<b>ดำเนินการเรียบร้อย</b>	รองคณบดีฝ่ายบริหาร เจ้าหน้าที่ฝ่ายบุคคล
	๒).โครงการเตรียมความพร้อมสู่อาจารย์มืออาชีพ	ต.ค. ๖๕-ก.ย. ๖๖	<b>ดำเนินการเรียบร้อย</b>	

	๓) โครงการส่งเสริมการจัดทำคู่มือปฏิบัติงาน	เม.ย. ๖๖	ดำเนินการเรียบร้อย	รองคณบดีฝ่ายบริหาร เจ้าหน้าที่ฝ่ายบุคคล
	๔) โครงการส่งเสริมผลิตตำรา/คู่มือปฏิบัติการ สำหรับบุคลากร	ต.ค. ๖๕-ก.ย. ๖๖	ดำเนินการเรียบร้อย	รองคณบดีฝ่ายบริหาร เจ้าหน้าที่ฝ่ายบุคคล
	๕) โครงการพัฒนาศักยภาพบุคลากร	มี.ค. ๖๖	ดำเนินการเรียบร้อย	รองคณบดีฝ่ายบริหาร
	๖) โครงการพัฒนาศักยภาพนักวิจัย	เม.ย. ๖๖	ดำเนินการเรียบร้อย	รองคณบดีฝ่ายวิจัย เจ้าหน้าที่งานบริการ งานทั่วไป
	๗) โครงการจัดประชุมวิชาการระดับนานาชาติ	ต.ค. ๖๕-ก.ย. ๖๖	ดำเนินการเรียบร้อย	รองคณบดีฝ่ายวิจัย
	๘) โครงการประชุมวิชาการระดับนานาชาติ (ICDIPML ๒๐๒๒)	ต.ค. ๖๕-ก.ย. ๖๖	ดำเนินการเรียบร้อย	เจ้าหน้าที่งานบริการ งานทั่วไป
	๙) โครงการทำบุญคณะ และสร้างขวัญกำลังใจบุคลากร	ต.ค. ๖๕-ก.ย. ๖๖	ดำเนินการเรียบร้อย	งานทั่วไป
<b>๓. การประเมินผลการปฏิบัติงาน</b>				
๓.๑ ประเมินผลการ ปฏิบัติงานด้วยความ โปร่งใสและเป็นธรรม โดยใช้กฎเกณฑ์ที่ เป็นข้อตกลงร่วมกัน ทั้งคณะ และมี คณะกรรมการ ร่วมกันพิจารณาผล การปฏิบัติงาน	ในปีงบประมาณ พ.ศ. ๒๕๖๖ คณะได้มีการประเมินผลการปฏิบัติงานด้วยความ โปร่งใสและเป็นธรรมโดยใช้กฎเกณฑ์ที่เป็นข้อตกลงร่วมกันทั้งคณะ และมี คณะกรรมการร่วมกันพิจารณาผลการปฏิบัติงาน และในปีงบประมาณ พ.ศ. ๒๕๖๖ ก็จะใช้เกณฑ์ดังกล่าวในการพิจารณาผลการปฏิบัติงานและขึ้นเงินเดือน (เกณฑ์	ก.ค.- ส.ค. ๖๖	ดำเนินการเรียบร้อย	คณบดี, รองคณบดีฝ่าย บริหาร, กรรมการ ประจำคณะเจ้าหน้าที่ ฝ่ายบุคคล
๓.๒ พัฒนาระบบ การประเมินผลการ ปฏิบัติงานให้มี ประสิทธิภาพ เป็น ธรรม ตามผลการ ปฏิบัติงานที่แท้จริง	คณะจะมีการพัฒนาระบบการประเมินผลการปฏิบัติงานโดยใช้ระบบ IT เข้ามาใช้ในการ จัดเก็บและประเมินผลการปฏิบัติงานให้มีประสิทธิภาพ เป็นธรรม ตามผลการ ปฏิบัติงานที่แท้จริง	มี.ค-ก.ค. ๖๖	ดำเนินการเรียบร้อย	คณบดี, รองคณบดีฝ่าย บริหาร, กรรมการ ประจำคณะเจ้าหน้าที่ ฝ่ายบุคคล, นักวิชาการ คอมพิวเตอร์
<b>๔. ส่งเสริมให้มีความก้าวหน้าในสายอาชีพของบุคลากร</b>				

๔.๑ มีการจัดโครงการ/กิจกรรมที่ส่งเสริมให้บุคลากรสายวิชาการมีความก้าวหน้าในสายอาชีพ	๑) คณะมีการจัดอบรมโครงการอาจารย์มืออาชีพ เพื่อพัฒนาอาจารย์ให้มีความก้าวหน้าในอาชีพ สามารถนำผลการประเมินอาจารย์มืออาชีพไปใช้ประกอบการขอตำแหน่งทางวิชาการได้	ต.ค. ๖๕-ก.ย. ๖๖	ดำเนินการเรียบร้อย	รองคณบดีฝ่ายวิชาการ.นักวิชาการศึกษา
	๒) สนับสนุนทุนวิจัยงบประมาณรายได้คณะ ประจำปีงบประมาณ ๒๕๖๖ ในการทำงานวิจัยให้บุคลากรสายวิชาการเพื่อผลิตผลงานวิจัยที่มีคุณภาพไปใช้ประกอบการขอตำแหน่งทางวิชาการได้หน่วยงานได้สนับสนุนงบประมาณวิจัยให้พนักงานสายวิชาการทั้งสิ้นจำนวน ๒๔ โครงการ รวมเป็นจำนวนเงินทั้งสิ้น ๑,๒๐๐,๐๐๐ บาท และโครงการวิจัยตามความเชี่ยวชาญประเภททุนสนับสนุนบุคลากรสายวิชาการที่มีความต้องการไปเพิ่มพูนความรู้ทางวิชาการ และปฏิบัติงานในการวิจัย ณ ต่างประเทศ (International Sabbatical Leave) จำนวน ๕ โครงการ รวมเป็นจำนวนเงินทั้งสิ้น ๓๕๐,๐๐๐ บาท	มิ.ย. ๖๖	ดำเนินการเรียบร้อย	รองคณบดีฝ่ายวิจัย, เจ้าหน้าที่ฝ่ายบุคคล
๔.๒ มีการจัดโครงการ/กิจกรรมที่ส่งเสริมให้บุคลากรสายสนับสนุนมีความก้าวหน้าในสายอาชีพ	๑) คณะมีการจัดอบรมการเขียนคู่มือการปฏิบัติงาน เพื่อเตรียมความพร้อมเข้าสู่ตำแหน่งที่สูงขึ้นตำแหน่งชำนาญการ	เม.ย. ๖๖	ดำเนินการเรียบร้อย	
	๒) สนับสนุนทุนวิจัยงบประมาณในการทำงานวิจัยให้บุคลากรสายสนับสนุน เพื่อผลิตผลงานวิจัยที่มีคุณภาพไปใช้ประกอบการขอตำแหน่งชำนาญการ โดยสนับสนุนงบประมาณวิจัยให้พนักงานสายสนับสนุนทั้งสิ้นจำนวน ๓ ทุน รวมเป็นจำนวนเงินทั้งสิ้น ๖๐,๐๐๐ บาท และได้เขียนข้อเสนอเพื่อรับทุนจากมหาวิทยาลัยพะเยา และได้รับทุนสนับสนุนทั้งสิ้นจำนวน ๑ ทุน รวมเป็นจำนวนเงินทั้งสิ้น ๘,๐๐๐ บาท	มิ.ย. ๖๖	ดำเนินการเรียบร้อย	รองคณบดีฝ่ายวิจัย, เจ้าหน้าที่ฝ่ายบุคคล
<b>๕. การสร้างขวัญและกำลังใจ</b>				
๕.๑ มอบรางวัลให้กับบุคลากรในคณะที่มีผลงานดีเด่น	๑) คณะมีการมอบรางวัลให้บุคลากรที่มีผลงานดีเด่นด้านต่างๆ โดยได้มีคณะกรรมการพิจารณารางวัลสร้างขวัญกำลังใจให้กับบุคลากรคณะวิทยาศาสตร์ และได้มอบรางวัลในวันดำเนินโครงการทำบุญ และสร้างขวัญกำลังใจบุคลากร	ม.ค. ๖๖	ดำเนินการเรียบร้อย	คณบดี, รองคณบดีฝ่ายวิจัย, เจ้าหน้าที่ฝ่ายบุคคล
๕.๒ พัฒนาคุณภาพชีวิตและสวัสดิการของบุคลากร	๑) มีการดูแลสวัสดิการให้บุคลากรของคณะเพิ่มเติมที่นอกเหนือจากสวัสดิการของมหาวิทยาลัย โดยจัดซื้อเครื่องฟอกอากาศเพื่อป้องกันสุขภาพจาก PM ๒.๕ จัดซื้อเครื่องผลิตโอโซนช่วยในการกำจัดเชื้อโรคโควิด ๑๙	เม.ย. ๖๖	ดำเนินการเรียบร้อย	รองคณบดีฝ่ายบริหาร. หัวหน้าสำนักงานคณะ

	๒) จัดโครงการส่งเสริมสุขภาพบุคลากร คณะวิทยาศาสตร์ และการแข่งขันกีฬาบุคลากรของมหาวิทยาลัย	ต.ค. ๖๕-มี.ค. ๖๖	ดำเนินการเรียบร้อยแล้ว	รองคณบดีฝ่ายบริหาร. หัวหน้าสำนักงานคณะ
--	--	------------------	------------------------	---

นอกจากนี้ยังมีการจัดสรรงบประมาณสนับสนุนจากคณะฯ ให้บุคลากรสายวิชาการและสายสายสนับสนุนคนละอย่างน้อย ๑๐,๐๐๐ บาท/ปี เพื่อให้ไปอบรม ประชุม หรือสัมมนา เพื่อพัฒนาตนเองตามหัวข้อที่ตนเองสนใจ และหลังจากการได้เข้าร่วมการอบรม ประชุม หรือสัมมนาแล้วให้แจ้งผลการอบรมต่อผู้บริหารคณะฯ รับทราบ และสนับสนุนงบประมาณรายได้ คณะวิทยาศาสตร์ ประจำปีงบประมาณ พ.ศ. ๒๕๖๖ ให้แก่บุคลากรสายวิชาการภายในหน่วยงานได้ยื่นข้อเสนอขอรับทุนวิจัยเพื่อที่จะพัฒนาศักยภาพด้านการวิจัยและนวัตกรรม นำไปบูรณาการกับการเรียนการสอนในสาขาวิชาต่างๆ ให้มีประสิทธิภาพ และสำหรับบุคลากรสายสนับสนุนในการพัฒนางานประจำสู่งานวิจัย

**สรุปรวมข้อเสนอโครงการวิจัยงบประมาณรายได้คณะวิทยาศาสตร์  
ประจำปีงบประมาณ 2566**

ที่	ประเภท	จำนวนโครงการ	งบประมาณโครงการ	รวมงบประมาณ
1	จนท. (R2R)	3	20,000	60,000
2	นิสิต (บัณฑิตศึกษา)	8	30,000	240,000
3	อาจารย์/จนท. (งานวิจัยตามความเชี่ยวชาญ)	24	50,000	1,200,000
4	อาจารย์ (Sabbatical leave)	3	70,000	210,000
5	อาจารย์ (กลุ่มวิจัย)	2	100,000	200,000
	<b>รวมงบประมาณทั้งหมด</b>	<b>40</b>		<b>1,910,000</b>

**สรุปผลการพิจารณาคัดเลือกข้อเสนอโครงการวิจัยตามความเชี่ยวชาญ  
ประเภททุนสนับสนุนบุคลากรสายวิชาการและสายสนับสนุน ประจำปีงบประมาณ พ.ศ. ๒๕๖๖**

ลำดับที่	ชื่อ-สกุล	หลักสูตร/ตำแหน่ง	ชื่อโครงการวิจัย	งบประมาณ
๑	รศ.ดร.อนุรักษ์ ประสาทเขตร์การ	ปร.ด. สาขาวิชา วิทยาศาสตร์ประยุกต์	การพัฒนาวัสดุเพียโซอิเล็กทริกกลาส เซรามิกสำหรับระบบกักเก็บพลังงาน	๕๐,๐๐๐
๒	รศ.ดร.ภพแก้ว พุทธิรักษ์	วท.บ. สาขาวิชาชีววิทยา	ผลของสูตรอาหาร MS ดัดแปลงต่อ การพัฒนาแคลลัส และการจัด จำแนกประเภทของข้อมูลโดยใช้ ระเบียบวิธีการทางคณิตศาสตร์ในพืช สกุลกัญชา (Cannabis spp.)	๕๐,๐๐๐
๓	ผศ.ดร.สุกัญญา สืบแสน	วท.บ. สาขาวิชาชีววิทยา	การทำนายเงื่อนไขที่เหมาะสม สำหรับการส่งเสริมการเจริญของ กล้วยไม้ด้วยเทคนิคพลาสมาเย็น	๖๒,๐๐๐



๔	ผศ.ดร.บุญช่วง บุญสุข	วท.ม. สาขาวิชาชีววิทยา	ความหลากหลายของเฟิร์นและพืชวงศ์ผักปลาบ (Commelinaceae) ในวนอุทยานร่องคำหลวง จังหวัดพะเยา	๖๒,๐๐๐
๕	ผศ.ดร.ปราณี อยู่ศิริ	วท.ด. สาขาวิชาวิทยาศาสตร์การออกกำลังกายและการกีฬา	ภาวะสุขภาพข้อเข่าของนิสิตหลักสูตรวิทยาศาสตร์การออกกำลังกายและการกีฬา	๕๐,๐๐๐
๖	ดร.ปิยดา พุกสวัสดิ์สินนท์	วท.บ. สาขาวิชาสถิติประยุกต์และการจัดการข้อมูล	ช่วงความเชื่อมั่นพร้อมกันสำหรับอัตราส่วนค่าสัมประสิทธิ์ความผันแปรของการแจกแจงลอการิทึมที่มีศูนย์ ด้วยการประยุกต์ใช้กับปริมาณน้ำฝนในประเทศไทย	๕๖,๐๐๐
๗	ผศ.ดร.กรรณิการ์ ขำพึงสน	วท.บ. สาขาวิชาคณิตศาสตร์	การพัฒนาการเรียนรู้ค่าของฟังก์ชันด้วยวิธีไฮเพอร์เซอร์เคิล	๖๘,๐๐๐
๘	ผศ.ดร.ธิตี เกตุคำ	วท.บ. สาขาวิชาคณิตศาสตร์	การศึกษาตัวกรองยูพีเปรียบเทียบ (เคลื่อนย้าย) เอ็กซ์เซนทรอซ และตัวกรองยูพี เปรียบเทียบ (เคลื่อนย้าย) วิกซ์นัยที่เอ็กซ์เซนทรอซของพีชคณิตยูพี	๑๘๒,๐๐๐
๙	ดร.ธีรพงษ์ หล้าอินเชื้อ	วท.บ. สาขาวิชาคณิตศาสตร์	การทำให้มีเสถียรภาพโดยตัวควบคุมแบบสุ่มข้อมูลเป็นคาบใหม่สำหรับโครงข่ายประสาทไม่เชิงเส้นที่มีตัวหน่วง	๖๒,๐๐๐
๑๐	นางสาวศิริวรรณ อินทวีชัย	วท.บ. สาขาวิชาคณิตศาสตร์	การแยกค่าเอกฐานแบบสุ่มภายใต้การแยกค่าเทนเซอร์สำหรับปัญหาการกู้คืนข้อมูลที่ไม่ทราบค่า	๕๐,๐๐๐
๑๑	ผศ.ดร.มานะ ดงอนนท์	วท.บ. สาขาวิชาคณิตศาสตร์	เสถียรภาพของระบบสมการเชิงฟังก์ชัน	๕๖,๐๐๐
๑๒	นางสาวศรัณยา ฟองจันทร์	วท.บ. สาขาวิชาคณิตศาสตร์	ความเชื่อมโยงและความบริบูรณ์ของไดกราฟเคย์เลย์ของกึ่งกรุปการแปลงที่เซตไม่แปรเปลี่ยน	๕๐,๐๐๐
๑๓	ดร.ศิริลักษณ์ เผ่ากันทะ	วท.บ. สาขาวิชาคณิตศาสตร์	ความเสถียรภาพ Ulam ของ $*\text{-homers}$ ใน $\text{unital } C * \text{-algebras}$	๖๒,๐๐๐
๑๔	ดร.ธนพงษ์ พรหมใหม่	วท.บ. สาขาวิชาคณิตศาสตร์	การศึกษาไอตีสภายใน และไอตีสเสมือนคู่วิกซ์นัยค่าสองขั้วในกึ่งกรุป	๕๐,๐๐๐

๑๕	รศ.ดร.ธนภุต เทียนหวาน	ปร.ด. สาขาวิชาคณิตศาสตร์	อัลกอริทึมจุดตรึงสำหรับปัญหาค่าต่ำสุดเชิงคอนเวกซ์กับการประยุกต์	๖๒,๐๐๐
๑๖	รศ.ดร.ดำรงศักดิ์ แย้มบางหวาย	ปร.ด. สาขาวิชาคณิตศาสตร์	การวินิจฉัยมะเร็งปอดด้วยการเรียนรู้ของเครื่องโดยใช้อัลกอริทึมการหาค่าเหมาะที่สุดแบบใหม่	๕๐,๐๐๐
๑๗	รศ.ดร.อัยเรศ เอี่ยมพันธ์	ปร.ด. สาขาวิชาคณิตศาสตร์	สามแนวคิดใหม่ของการสร้างลบบิวโทรโซฟิกเหนือพีชคณิตฮิลเบิร์ต	๓๘๐,๐๐๐
๑๘	รศ.ดร.ประสิทธิ์ ช่อลำเจียก	ปร.ด. สาขาวิชาคณิตศาสตร์	ระเบียบวิธีการแบบใหม่สำหรับการแก้ปัญหาค่าต่ำสุดเชิงคอนเวกซ์และการประยุกต์	๑๕๘,๐๐๐
๑๙	รศ.ดร.วัชรภรณ์ ช่อลำเจียก	ปร.ด. สาขาวิชาคณิตศาสตร์	การวินิจฉัยโรคพาร์กินสันโดยใช้อัลกอริทึมการหาค่าเหมาะที่สุดที่มีประสิทธิ ภาพ	๑๓๔,๐๐๐
๒๐	รศ.ดร.วิศณุสรณ์ ชาติอารยะวดี	วท.ม. สาขาวิชาเคมี	ฤทธิ์ยับยั้งเอนไซม์ไทโรซิเนสและฤทธิ์ต้านอนุมูลอิสระของอนุภาคนาโนที่สังเคราะห์จากพืชตระกูลขิง	๕๐,๐๐๐
๒๑	รศ.ดร.จิตรยุทธ์ จิตอ่อนนุ่ม	วท.บ. สาขาวิชาเคมี	การศึกษาอิทธิพลของตัวร่วมปฏิกิริยาและผลของตัวทำละลายในปฏิกิริยาการสังเคราะห์พอลิเอสเทอร์โดยใช้เมทัลโลซีนเป็นตัวเร่งปฏิกิริยาเพื่อใช้ประโยชน์ในทางการแพทย์	๖๒,๐๐๐
๒๒	ดร.นิยม ไช่สิทธิ์	วท.บ. สาขาวิชาฟิสิกส์	การวิเคราะห์ขนาดของอนุภาคและค่าความต่างศักย์ zeta พื้นผิวของฟิล์มหนา อนุภาคนาโน Au:Pd:ZnO สำหรับการประยุกต์ใช้เป็นก๊าซเซนเซอร์	๕๖,๐๐๐
๒๓	ผศ.ดร.อารักษ์ กลิ่นบำรุง	วท.บ. สาขาวิชาฟิสิกส์	สมบัติทางไฟฟ้าของรอยต่อวิวิธพันธุ์ Sb <sub>2</sub> S <sub>3</sub> / Sb <sub>2</sub> O <sub>3</sub> ที่เตรียมด้วยกระบวนการออกซิเดชันทางความร้อน	๗๔,๐๐๐
๒๔	นายสิทธิวิทย์ อิมปัญญา	นักวิทยาศาสตร์ สาขาวิชาวิทยาศาสตร์การออกกำลังกายและการกีฬา	ผลการฝึกด้วยน้ำหนักแบบแยกส่วนและการฝึกที่ว่างกายมีผลต่อขนาดและความแข็งแรงของกล้ามเนื้อแขนและขา	๕๐,๐๐๐

๒๕	นายภาณุพงศ์ ชัยวงศ์แสน	นักวิทยาศาสตร์ สาขาวิชา ชีววิทยา	ความหลากหลายชนิด อนุกรมวิธานและ การกระจายพันธุ์ของหิ่งห้อย (Coleoptera: Lampyridae) บน พืชเกาะอาศัย ในพื้นที่ที่กว๊านพะเยา จังหวัดพะเยา	๕๐,๐๐๐
----	------------------------	-------------------------------------	---	--------

**สรุปผลการพิจารณาคัดเลือกข้อเสนอโครงการวิจัยตามความเชี่ยวชาญ  
ประเภททุนสนับสนุนบุคลากรสายวิชาการที่มีความต้องการไปเพิ่มพูนความรู้ทางวิชาการ  
และปฏิบัติงานในการวิจัย ณ ต่างประเทศ (International Sabbatical Leave)  
ประจำปีงบประมาณ พ.ศ. ๒๕๖๖**

ลำดับที่	ชื่อ-สกุล	หลักสูตร	ชื่อโครงการวิจัย	มหาวิทยาลัย	ประเทศ	ระยะเวลา	งบประมาณ
๑	ดร.ธีรพงษ์ หล้าอินเชื้อ	วท.บ. สาขาวิชา คณิตศาสตร์	Stability of time delay systems and functional analysis	Hanyang University	เกาหลีใต้	๑๖ ตุลาคม ๒๕๖๖ – ๑๓ พฤศจิกายน ๒๕๖๖	๗๐,๐๐๐
๒	นางสาวศิริวรรณ อินทวีชัย	วท.บ. สาขาวิชา คณิตศาสตร์	Fixed point and computational optimization,fun ctional analysis and nonlinear analysis	Hanyang University	เกาหลีใต้	๑๖ ตุลาคม ๒๕๖๖ – ๑๓ พฤศจิกายน ๒๕๖๖	๗๐,๐๐๐
๓	นางสาวศรัณญา พองจันทร์	วท.บ. สาขาวิชา คณิตศาสตร์	On Operator Algebras and Noncommutativ e Geometry	Hanyang University	เกาหลีใต้	๑๖ ตุลาคม ๒๕๖๖ – ๑๓ พฤศจิกายน ๒๕๖๖	๗๐,๐๐๐
๔	ดร.ศิริลักษณ์ เผ่ากันทะ	วท.บ. สาขาวิชา คณิตศาสตร์	combined system of additive functional equations	Hanyang University	เกาหลีใต้	๑๖ ตุลาคม ๒๕๖๖ ถึง ๑๓ พฤศจิกายน ๒๕๖๖	๗๐,๐๐๐
๕	ผศ.ดร.มานะ ดงอนนท์	วท.บ. สาขาวิชา คณิตศาสตร์	stability of some functional equations	Hanyang University	เกาหลีใต้	๑๖ ตุลาคม ๒๕๖๖ ถึง	๗๐,๐๐๐

						๑๓ พฤศจิกายน ๒๕๖๖	
รวมงบประมาณทั้งหมด							๓๕๐,๐๐๐

เอกสารแนบท้ายประกาศคณะวิทยาศาสตร์ มหาวิทยาลัยพะเยา  
เรื่อง ผลการพิจารณาคัดเลือกข้อเสนอโครงการวิจัยตามความเชี่ยวชาญ  
ประเภททุนสนับสนุนสิ่งประดิษฐ์/นวัตกรรม/งานวิจัยจากงานประจำ (R2R)  
ประจำปีงบประมาณ พ.ศ. ๒๕๖๖

ลำดับที่	ชื่อ-สกุล	หลักสูตร/ตำแหน่ง	ชื่อโครงการวิจัย	งบประมาณ
1	นายภาณุพงศ์ ชัยวงศ์แสน	นักวิทยาศาสตร์ สาขาวิชา ชีววิทยา	ความหลากหลายชนิด อนุกรมวิธานและ การกระจายพันธุ์ของหิ่งห้อย (Coleoptera: Lampyridae) บน พืชเกาะอาศัย ในพื้นที่วนอุทยานร่อง คำหลวง ตำบลแม่ใส อำเภอเมือง จังหวัดพะเยา	๒๐,๐๐๐
2	นางสาวพิมพ์ิลา จันกันธรรม	นักวิชาการคอมพิวเตอร์	การพัฒนาระบบการจองห้องประชุม ออนไลน์คณะวิทยาศาสตร์ มหาวิทยาลัยพะเยา	๒๐,๐๐๐
3	นายศุภรักษ์ ผลศุภรักษ์	บุคลากร	การพัฒนาระบบสารสนเทศเพื่อการ จัดการ สำหรับวางแผนพัฒนา บุคลากรคณะวิทยาศาสตร์ มหาวิทยาลัยพะเยา	๒๐,๐๐๐
รวมงบประมาณทั้งหมด				๖๐,๐๐๐

สรุปผลงานวิจัยที่ตีพิมพ์ในวารสารนานาชาติ  
ฐานข้อมูล SCOPUS/WOS  
ประจำปี 2566

ที่	หลักสูตร	ผลงานวิจัย (เรื่อง)
1	วท.บ. สาขาวิชาชีววิทยา	11
2	วท.บ. สาขาวิชาคณิตศาสตร์	92
3	วท.บ. สาขาวิชาเคมี	29
4	วท.บ. สาขาวิชาฟิสิกส์	17
5	วท.บ. สาขาวิชาสถิติประยุกต์และจัดการข้อมูล	3
6	วท.บ. สาขาวิชาวิทยาศาสตร์การออกกำลังกายและการกีฬา	8
รวมทั้งหมด		162

ข้อมูล ณ วันที่ 17 ตุลาคม 2566 เวลา 16.00 น. โดยอ้างอิงจากฐานข้อมูล Google Scholar

## 2. แผนพัฒนาบุคลากรระยะยาว (๕ ปี)

คณะวิทยาศาสตร์ มีทั้งหมด ๗ หลักสูตร ได้แก่ ๑) หลักสูตร วท.บ.(คณิตศาสตร์) ๒) หลักสูตร วท.บ. (เคมี) ๓) หลักสูตร วท.บ. (ชีววิทยา) ๔) หลักสูตร วท.บ. (ฟิสิกส์) ๕) หลักสูตร วท.บ. (วิทยาศาสตร์และเทคโนโลยีการกีฬา) ๖) หลักสูตร วท.บ. (สถิติ) ในปัจจุบันคณะวิทยาศาสตร์มีอาจารย์จำนวนทั้งหมด ๑๐๘ คน ทางคณะมีการส่งเสริมให้อาจารย์ไปศึกษาต่อเพื่อปรับวุฒิการศึกษา ปัจจุบันมีอาจารย์อยู่ระหว่างลาศึกษาต่อระดับปริญญาเอกทั้งในและต่างประเทศ จำนวน ๘ คน และทางคณะได้มีการติดตามความก้าวหน้าในการลาศึกษาต่อเป็นระยะ ถ้าอาจารย์ท่านใดไม่สำเร็จตามระยะเวลาที่กำหนด จะให้ดำเนินการจัดทำหนังสือขอขยายระยะเวลาการศึกษาครั้งละ ๖ เดือน ตามระเบียบของมหาวิทยาลัย นอกจากนี้คณะยังส่งเสริมให้อาจารย์ยื่นขอตำแหน่งทางวิชาการมากขึ้น โดยจัดโครงการเพื่อกระตุ้นให้มีการขอตำแหน่งทางวิชาการ เช่น โครงการพัฒนาศักยภาพบุคลากรคณะวิทยาศาสตร์ โครงการพัฒนานักวิจัย (Researcher Development) เป็นต้น

จากการสนับสนุนและส่งเสริมให้พนักงานสายวิชาการลาศึกษาต่อเพื่อเพิ่มคุณวุฒิทางการศึกษาทำให้พนักงานสายวิชาการมีวุฒิการศึกษาระดับปริญญาเอกเพิ่มขึ้น โดยปัจจุบัน พนักงานสายวิชาการมีวุฒิการศึกษาระดับปริญญาเอก ๙๐ คน จากจำนวนทั้งหมด ๑๐๘ คน คิดเป็นร้อยละ ๘๓.๓๓

ตาราง คุณวุฒิการศึกษาพนักงานสายวิชาการ

ปี พ.ศ.	ปริญญาเอก	ปริญญาโท	ปริญญาตรี	รวม
๒๕๖๓	๗๙	๒๙	๐	๑๐๘
๒๕๖๔	๘๓	๒๔	๐	๑๐๘
๒๕๖๕	๘๗	๒๓	๐	๑๑๐
๒๕๖๖	๙๐	๑๘	๐	๑๐๘

ตาราง คุณวุฒิการศึกษาพนักงานสายวิชาการ พ.ศ. ๒๕๖๖ แยกตามสาขา/หลักสูตร

สาขา/หลักสูตร	ปริญญาเอก	ปริญญาโท	รวม
คณิตศาสตร์	๑๙	๕	๒๔
เคมี	๒๗	๔	๓๑
ชีววิทยา	๑๕	๒	๑๗
ฟิสิกส์	๑๔	๕	๑๙
วิทยาศาสตร์การออกกำลังกาย	๑๐	๑	๑๑
สถิติประยุกต์และการจัดการข้อมูล	๕	๑	๖

พนักงานสายสนับสนุนของคณะวิทยาศาสตร์ มีจำนวนทั้งหมด ๓๙ คน บุคลากรสายสนับสนุนมีวุฒิการศึกษา  
ระดับปริญญาตรี ๓๑ คน ปริญญาโท ๗ คน และปริญญาเอก ๑ คน

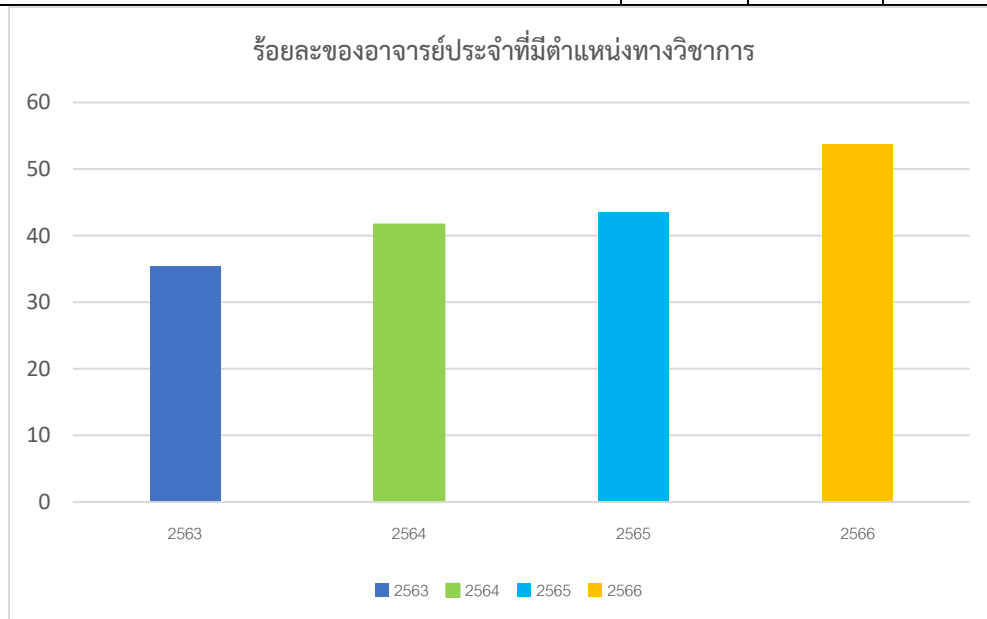
พนักงานสายสนับสนุน	วุฒิการศึกษา			ปฏิบัติงาน จริง	ศึกษาต่อ	รวม
	ป.เอก	ป.โท	ป.ตรี			
<b>สำนักงานคณะวิทยาศาสตร์</b>						
- จ.บริหารงานทั่วไป	๐	๑	๑	๒	๐	๒
- บุคลากร	๐	๐	๑	๑	๐	๑
- การเงินและบัญชี	๐	๐	๑	๑	๐	๑
- นักวิชาการศึกษา	๐	๐	๔	๔	๐	๔
- นักวิเคราะห์นโยบาย	๐	๑	๐	๑	๐	๑
- นักวิชาการพัสดุ	๐	๐	๑	๑	๐	๑
- นักวิชาการคอมพิวเตอร์	๐	๐	๑	๑	๐	๑
- นักวิจัย	๑	๐	๐	๑	๐	๑
<b>รวม</b>	<b>๑</b>	<b>๒</b>	<b>๙</b>	<b>๑๒</b>	<b>๐</b>	<b>๑๒</b>
<b>นักวิทยาศาสตร์</b>						
- เคมี	๐	๑	๘	๙	๐	๙
- ชีววิทยา	๐	๑	๘	๙	๐	๙
- ฟิสิกส์	๐	๔	๓	๗	๐	๗
- วิทยาศาสตร์กีฬา	๐	๐	๑	๑	๐	๑
- อุตสาหกรรมเคมีและ เทคโนโลยีวัสดุ	๐	๐	๑	๑	๐	๑
<b>รวม</b>	<b>๐</b>	<b>๕</b>	<b>๒๒</b>	<b>๒๗</b>	<b>๐</b>	<b>๒๗</b>

### การเพิ่มตำแหน่งทางวิชาการของบุคลากรสายวิชาการ

คณะได้มีการส่งเสริมให้อาจารย์ยื่นขอตำแหน่งทางวิชาการมากขึ้น โดยจัดโครงการเพื่อกระตุ้น ให้มีการขอตำแหน่งทางวิชาการ เช่น การอบรมการเขียนโครงร่างงานวิจัย การอบรมเพื่อขอตำแหน่ง ทางวิชาการ เป็นต้น รวมไปถึงจัดสรรงบประมาณเพื่อสนับสนุนงานวิจัยของบุคลากรเพื่อส่งเสริมให้ อาจารย์ทำวิจัยมากขึ้น ส่งผลทำให้คณาจารย์มีตำแหน่งทางวิชาการเพิ่มขึ้น อาจารย์มีตำแหน่งทางวิชาการ คิดเป็นร้อยละ ๕๓.๗๐ ของบุคลากรสายวิชาการทั้งหมด

วุฒิการศึกษา	ป.โท			ป.เอก			รวมทั้งหมด
	อ.	ผศ.	รศ.	ดร.	ผศ.	รศ.	
ตำแหน่งทางวิชาการ							
คณิตศาสตร์	๓	๒	๐	๖	๖	๗	๒๔
เคมี	๑	๓	๐	๙	๑๔	๔	๓๑
ชีววิทยา	๒	๐	๐	๔	๗	๔	๑๗
ฟิสิกส์	๔	๑	๐	๘	๒	๔	๑๙
วิทยาศาสตร์การออกกำลังกายฯ	๑	๐	๐	๖	๔	๐	๑๑
สถิติประยุกต์และการจัดการข้อมูล	๑	๐	๐	๕	๐	๐	๖
รวม	๑๒	๖	๐	๓๘	๓๓	๑๙	
รวมทั้งหมด	๑๘			๙๐			๑๐๘

	๒๕๖๓	๒๕๖๔	๒๕๖๕	๒๕๖๖
ร้อยละของอาจารย์ประจำที่มีตำแหน่งทางวิชาการ	๓๕.๔๕	๔๑.๖๗	๔๓.๕๑	๕๓.๗๐



## ๒.๒ การสนับสนุนให้บุคลากรสายสนับสนุนมีความก้าวหน้าในสายงาน

คณะมีนโยบายสนับสนุนให้บุคลากรสายสนับสนุนมีความก้าวหน้าในสายงาน โดยเชิญวิทยากรมาอบรมเตรียมความพร้อมเข้าสู่ตำแหน่งชำนาญการ รวมทั้งสนับสนุนงบประมาณในการพัฒนางานประจำในหัวข้อวิจัยที่จะเป็นประโยชน์ในการแก้ไขปัญหาทางหรือปรับปรุงพัฒนางาน และผลงานดังกล่าวสามารถนำมาใช้ประกอบการเข้าสู่ตำแหน่งชำนาญการได้ นอกจากนี้ยังสนับสนุนงบประมาณในการเดินทางไปเข้าร่วมประชุม หรืออบรมคนละ ๑๐,๐๐๐ บาท ตามหัวข้อที่สนใจของบุคลากร ผลจากการพัฒนาดังกล่าวทำให้บุคลากรสายสนับสนุนยื่นเอกสารเพื่อเข้ารับการประเมินรอบตำแหน่งชำนาญการทั้งหมด ๔ คน

### ตารางที่ ๑๑ โครงการ/กิจกรรมที่พัฒนาบุคลากรสายสนับสนุนให้มีตำแหน่งที่สูงขึ้น

ที่	หัวข้อที่ส่งเสริมให้มีการอบรม/การให้ทุนสนับสนุน	หมายเหตุ
๑	อบรมการเตรียมความพร้อมเข้าสู่ตำแหน่งชำนาญการ เชี่ยวชาญ หัวข้อการเขียนผลงานทางวิชาการ	ความต้องการของบุคลากร/ นโยบายของคณะ
๒	สนับสนุนงบประมาณในการพัฒนาตนเอง	ความต้องการของบุคลากร/ นโยบายของคณะ
๓	สนับสนุนงบประมาณในการพัฒนางานประจำในหัวข้อวิจัยที่จะเป็นประโยชน์ในการแก้ไขปัญหาทางหรือปรับปรุงพัฒนางาน	ความต้องการของบุคลากร/ นโยบายของคณะ

### ตาราง ๑๐ ข้อมูลบุคลากรสายสนับสนุนยื่นเอกสารเพื่อเข้ารับการประเมินรอบตำแหน่งชำนาญการ

รายชื่อ	ตำแหน่ง	สถานะ
นางภัทรภรณ์ ผลดี	นักวิเคราะห์นโยบายและแผน	ได้รับการอนุมัติกรอบ
นางสาวพรหมภัสสร อະสะนิธิกุล	นักวิชาการศึกษา	แต่งตั้งคณะกรรมการประเมินค่างานแล้ว อยู่ระหว่างปรับแก้ค่างาน
ดร.กันตา แสงวิจิตร	นักวิจัย	ประเมินค่างานเสร็จสิ้น อยู่ระหว่างส่งผล
นางสาวสุพรรณษา จันทร์สุริยา	นักวิทยาศาสตร์	แต่งตั้งคณะกรรมการประเมินค่างานแล้ว อยู่ระหว่างปรับแก้ค่างาน



## สรุปผลการดำเนินงานตามแผนพัฒนาบุคลากร คณะวิทยาศาสตร์

มหาวิทยาลัยพะเยา พ.ศ. ๒๕๖๖

ตามที่คณะวิทยาศาสตร์ได้มีการดำเนินการพัฒนาบุคลากรตามนโยบายของคณะและมหาวิทยาลัย สรุปผล ดังนี้

๑. มีการจัดโครงการเพื่อพัฒนาบุคลากรจำนวนทั้งหมด ๑๒ โครงการ ดำเนินโครงการสำเร็จ ๑๒ โครงการ
๒. คณะมีการจัดสรรงบประมาณสนับสนุนจากคณะฯ ให้บุคลากรสายวิชาการและสายสนับสนุนคนละ ๑๐,๐๐๐ บาท/ปี เพื่อให้ไปอบรม ประชุม หรือสัมมนา เพื่อพัฒนาตนเองตามหัวข้อที่ตนเองสนใจ
๓. พนักงานสายวิชาการมีวุฒิการศึกษาในระดับปริญญาเอกเพิ่มขึ้น โดยปัจจุบัน พนักงานสายวิชาการมีวุฒิการศึกษาในระดับปริญญาเอก ๙๐ คน จากจำนวนทั้งหมด ๑๐๘ คน คิดเป็นร้อยละ ๘๓.๓๓ ของบุคลากรสายวิชาการทั้งหมด
๔. คณาจารย์มีตำแหน่งทางวิชาการเพิ่มขึ้น อาจารย์มีตำแหน่งทางวิชาการ คิดเป็นร้อยละ ๕๓.๗๐ ของบุคลากรสายวิชาการทั้งหมด
๕. บุคลากรสายสนับสนุนได้รับกรอบตำแหน่งชำนาญการทั้งหมด ๒ คน และได้ยื่นประเมินค่างานเพื่อขอกรอบตำแหน่งชำนาญการ ๒ คน

สามารถวิเคราะห์ผลการดำเนินการ ปัญหาและอุปสรรคในการดำเนินการพัฒนาบุคลากรตามนโยบายของคณะมีดังต่อไปนี้

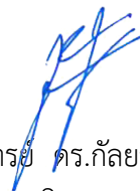
- ๑) การพัฒนาตนเองของบุคลากรคณะวิทยาศาสตร์ สามารถดำเนินการพัฒนาได้โดยไม่มีปัญหาและอุปสรรค เนื่องจากผู้จัดอบรมได้เปลี่ยนรูปแบบการจัดโครงการอบรม
- ๒) จำนวนงบประมาณในการสนับสนุนการวิจัยรายได้คณะมีผู้รับทุนสนับสนุนมากขึ้น แต่งบประมาณยังไม่เพียงพอสำหรับบุคลากรทุกคนที่ยื่นขอรับทุน เนื่องจากทางคณะผลักดัน และมองเห็นศักยภาพของบุคลากรสายวิชาการ ซึ่งเป็นผู้ที่มีความสามารถเพียงพอที่จะขอรับทุนสนับสนุนโครงการวิจัยงบประมาณมหาวิทยาลัย หรืองบประมาณภายนอกมหาวิทยาลัยได้
- ๓) จำนวนบุคลากรสายสนับสนุน ยังไม่เพียงพอต่อการให้บริการแก่บุคลากรสายวิชาการ จึงอาจส่งผลกระทบต่อประสิทธิภาพในการปฏิบัติงาน และคุณภาพในการให้บริการ

จากผลการดำเนินงานด้านการพัฒนาบุคลากรของคณะ พ.ศ. ๒๕๖๖ ทางคณะจะนำข้อมูลดังกล่าวไปประกอบการจัดทำแผนพัฒนาบุคลากรคณะวิทยาศาสตร์ ประจำปีงบประมาณพ.ศ. ๒๕๖๔-๒๕๖๘ ให้เป็นไปตามประเด็นยุทธศาสตร์ กลยุทธ์มาตรการ และตัวชี้วัดของคณะวิทยาศาสตร์ ที่กำหนดเป็นแนวทางไว้เพื่อพัฒนาบุคลากรของคณะวิทยาศาสตร์ รวมทั้งมีการติดตามประเมินผลการดำเนินงานตามแผนอย่างเป็นระบบเพื่อให้เกิดผลในทางปฏิบัติได้อย่างเป็น รูปธรรม

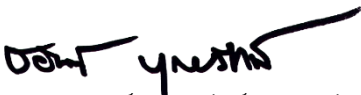


นายศุภชัย ผลศุภรักษ์

บุคลากร  
ผู้จัดทำ



ผู้ช่วยศาสตราจารย์ ดร.กัลยา จำปาทอง  
รองคณบดีฝ่ายบริหารและวางแผน  
ผู้ตรวจสอบ



รองศาสตราจารย์ ดร.ชยันต์ บุญรักษ์  
คณบดีคณะวิทยาศาสตร์  
ผู้เห็นชอบ