



แผนการบริหารและพัฒนาบุคลากร
คณะวิทยาศาสตร์ มหาวิทยาลัยพะเยา
ประจำปีงบประมาณ 2564 - 2568
ฉบับปรับปรุงปีงบประมาณ 2566

ประวัติความเป็นมาโดยย่อ

มหาวิทยาลัยพะเยาก่อตั้งขึ้นตามมติคณะรัฐมนตรี เมื่อวันที่ 20 มิถุนายน พ.ศ. 2538 ในนาม “มหาวิทยาลัยนเรศวร วิทยาเขตสารสนเทศพะเยา” ซึ่งมีการจัดการเรียนการสอน 3 กลุ่มวิชา คือ กลุ่มวิชาเทคโนโลยีสารสนเทศ ศิลปศาสตร์ และวิทยาศาสตร์และเทคโนโลยี โดยมีวัตถุประสงค์เพื่อที่จะเพิ่มคุณภาพชีวิตของประชากร โดยเฉพาะอย่างยิ่งการนำเอาองค์ความรู้ นวัตกรรมด้านวิทยาศาสตร์และเทคโนโลยีมาผสมผสานกับภูมิปัญญาท้องถิ่นให้เหมาะสมกับสภาพภูมิศาสตร์ เศรษฐกิจ และสังคม ซึ่งจะเป็นการช่วยพัฒนาเศรษฐกิจของภาคเหนือตอนบนของประเทศ

ปีการศึกษา 2544 สำนักวิชาการวิทยาเขตสารสนเทศพะเยาได้แบ่งการบริหารออกเป็น กลุ่มวิชาเทคโนโลยีสารสนเทศ กลุ่มวิชาศิลปศาสตร์ และกลุ่มวิชาวิทยาศาสตร์และเทคโนโลยี ต่อมา มีการปรับโครงสร้างการบริหารงานจากกลุ่มวิชาเป็นสำนักวิชา สำนักวิชาวิทยาศาสตร์และเทคโนโลยี เปิดสอนในสาขาวิชาเคมี ชีววิทยา จุลชีววิทยา ฟิสิกส์ คณิตศาสตร์ วัสดุศาสตร์ และสถิติ ต่อมา สาขาวิชาจุลชีววิทยาได้ย้ายไปสังกัดสำนักวิชาวิทยาศาสตร์การแพทย์

ในวันที่ 21 กรกฎาคม พ.ศ. 2550 สภามหาวิทยาลัยนเรศวรได้มีมติให้เปลี่ยนชื่อ “มหาวิทยาลัยนเรศวร วิทยาเขตสารสนเทศพะเยา” เป็น “มหาวิทยาลัยนเรศวร พะเยา” วันที่ 12 กรกฎาคม พ.ศ. 2553 พระบาทสมเด็จพระเจ้าอยู่หัวภูมิพลอดุลยเดชได้มีพระบรมราชโองการโปรดเกล้าฯ ให้ตราพระราชบัญญัติมหาวิทยาลัยพะเยา พ.ศ. 2553 ขึ้น และในวันที่ 16 กรกฎาคม พ.ศ. 2553 มหาวิทยาลัยนเรศวร พะเยา ได้รับการจัดตั้งเป็น “มหาวิทยาลัยพะเยา (University of Phayao)” ตามประกาศราชกิจจานุเบกษา และได้แยกเป็นมหาวิทยาลัยในกำกับของรัฐ โดยมีปรัชญาของมหาวิทยาลัยที่ใช้ร่วมกันทุกคณะคือ “ปัญญาเพื่อความเข้มแข็งของชุมชน” (Wisdom for Community Empowerment) สำนักวิชาวิทยาศาสตร์และเทคโนโลยีจึงได้ยกฐานะเป็น “คณะวิทยาศาสตร์” ตั้งแต่นั้นเป็นต้นมา

(2) วิสัยทัศน์ (Vision)

“ผลิตบัณฑิตที่มีความใฝ่รู้ คู่คุณธรรม สร้างสรรค์งานวิจัยและนวัตกรรมชั้นนำ เพื่อสร้างความเข้มแข็งให้กับชุมชน”

(3) อัตลักษณ์ของบัณฑิต

“ผลิตบัณฑิตที่มีคุณภาพด้านงานวิจัยหรือนวัตกรรม ด้วยทักษะทางวิทยาศาสตร์เพื่อก้าวทันเทคโนโลยี”

(4) พันธกิจ

พระราชบัญญัติมหาวิทยาลัยพะเยา พ.ศ. 2553 หมวด 1 มาตรา 6 ได้ระบุให้มหาวิทยาลัยพะเยา “ให้การศึกษา ส่งเสริม และพัฒนาวิชาการและวิชาชีพชั้นสูง ทำการสอนทำการวิจัย ให้บริการทางวิชาการแก่สังคม ให้โอกาสทางการศึกษาแก่ประชาชน และทำนุบำรุงศิลปะและวัฒนธรรม เพื่อประโยชน์ต่อการพัฒนาชุมชน สังคม และประเทศชาติ” และด้วยความก้าวหน้าของเทคโนโลยีและการเปลี่ยนแปลงของบริบทสังคมไทยและสังคมโลก มหาวิทยาลัยพะเยาต้องดำเนินพันธกิจในการผลิตกำลังคนที่มีคุณภาพและมาตรฐาน จัดการเรียนรู้ที่เน้นการพัฒนาผู้เรียนทุกช่วงวัยแบบบูรณาการมีผลงานวิจัยและนวัตกรรมที่ตอบโจทย์สังคมและนำไปใช้ประโยชน์ได้จริง เสริมสร้างความเข้มแข็งของชุมชน สังคมและประเทศชาติ จึงดำเนินพันธกิจ 5 ด้าน สอดคล้องตามมาตรฐานการอุดมศึกษา พ.ศ. 2561 ดังนี้

1. ผลิตคนไทยศตวรรษที่ 21
2. วิจัยและนวัตกรรม สู่ประโยชน์เชิงพาณิชย์
3. บริการวิชาการ สร้างความเข้มแข็งให้ชุมชนและสังคม
4. ทำนุบำรุงศิลปะและวัฒนธรรมท้องถิ่นเพื่อความเป็นไทย
5. บริหารงานทันสมัยด้วยธรรมาภิบาล (Good governance) และเรียนรู้เปลี่ยนแปลงร่วมกัน

(5) โครงสร้างองค์กรและโครงสร้างการบริหารของคณะวิทยาศาสตร์ มหาวิทยาลัย

พะเยา

การบริหารงานของคณะวิทยาศาสตร์ มหาวิทยาลัยพะเยา มีคณบดีเป็นผู้บริหาร มีคณะกรรมการประจำคณะ และมีที่ปรึกษาคณบดี ประกอบด้วยผู้ทรงคุณวุฒิจากภายนอกร่วมกำหนดและเสนอนโยบาย แนวทางในการบริหารงานคณะตามพันธกิจหลัก 4 ด้าน เพื่อให้การดำเนินงานสอดคล้องกับนโยบาย เป้าหมาย และทิศทางการพัฒนาของมหาวิทยาลัย

(6) ประเด็นยุทธศาสตร์เพื่อการพัฒนา (รวม)

เพื่อการดำเนินการตามพันธกิจที่สอดคล้องกับมาตรฐานการอุดมศึกษา พ.ศ. 2561 มาตรฐานการศึกษาของชาติ พ.ศ. 2561 และยุทธศาสตร์ชาติ (พ.ศ. 2561 – 2580) มหาวิทยาลัยพะเยาจึงมุ่งเน้นสร้างความเข้มแข็งของสังคมด้วยการเตรียมคนไทยที่มีคุณภาพในศตวรรษ ที่ 21 ที่มีทักษะชีวิตและทักษะวิชาชีพตรงตามความต้องการของตลาดแรงงานสามารถทำงานเพื่อดำรงชีพและช่วยเหลือสังคม พร้อมปรับตัวอยู่ในสังคมที่เปลี่ยนแปลงตลอดเวลา และการส่งเสริมการปฏิรูประบบเศรษฐกิจสังคมไปสู่ฐานนวัตกรรม เพื่อการแข่งขันของประเทศในประชาคมอาเซียนและประชาคมโลก บริหารงานด้วยหลักธรรมาภิบาล เพื่อ “สานความคิดสร้างจิตใจ” ให้เกิดพลังความสามัคคี ร่วมสร้าง

แต่สิ่งที่ดี อันจะนำมาซึ่งชื่อเสียง การยอมรับของชุมชน สังคมประเทศชาติ และนานาชาติ ด้วยยุทธศาสตร์หลัก 6 ด้าน ได้แก่

- 1) ยุทธศาสตร์การเตรียมคนและเสริมสร้างศักยภาพคน
- 2) ยุทธศาสตร์การสร้างงานวิจัยและนวัตกรรมและการเป็นผู้นำทางด้านวิชาการ
- 3) ยุทธศาสตร์การบริการวิชาการเพื่อพัฒนาชุมชน สังคม และประเทศ
- 4) ยุทธศาสตร์การเสริมสร้างและส่งเสริมการทำนุบำรุงศิลปะและวัฒนธรรมให้ยั่งยืน
- 5) ยุทธศาสตร์การเสริมสร้างและพัฒนาความเป็นสากลหรือนานาชาติ
- 6) ยุทธศาสตร์การบริหารที่มีประสิทธิภาพและโปร่งใส

(7) วัตถุประสงค์หลัก (Core Objectives) (รวม)

1. เพื่อผลิตบัณฑิตให้มีคุณภาพและมีสมรรถนะตามมาตรฐานการศึกษา มาตรฐานวิชาชีพ ทักษะในศตวรรษที่ 21 และอุตสาหกรรมอนาคต (New S-curve) สอดคล้องกับความต้องการของสังคม และตลาดแรงงาน

2. เพื่อพัฒนาไปสู่มหาวิทยาลัยวิจัย (Research University) ผลิตผลงานวิจัยและนวัตกรรม มีคุณภาพที่ ขยับเคลื่อนชุมชน สังคม ผู้การมีคุณภาพชีวิตที่ดีขึ้น และสนองตอบต่อภาคเศรษฐกิจ ในเชิงพาณิชย์อย่างเป็นรูปธรรม

3. เพื่อพัฒนาชุมชนและสังคมให้มีความเข้มแข็ง สังคมเป็นสุข ประชาชนมีคุณภาพชีวิตที่ดี และความเป็นอยู่อย่างยั่งยืน (Sustainable life quality)

4. เพื่ออนุรักษ์ ฟื้นฟู ทำนุบำรุงศิลปะและวัฒนธรรมและภูมิปัญญาท้องถิ่น และพัฒนาสู่สากล และส่งเสริมให้เกิดการสร้างสรรค์เชิงพาณิชย์ (Cultural enterprise)

5. เพื่อพัฒนามหาวิทยาลัยพะเยาให้มีชื่อเสียง เป็นที่รู้จักและยอมรับในระดับชาติ และนานาชาติ

6. เพื่อพัฒนาบุคลากรให้มีคุณภาพ มีทัศนคติที่ดีและมีความภูมิใจในองค์กร ด้วยระบบบริหารงานที่ทันสมัย (Smart University) คล่องตัวและมีประสิทธิภาพ โปร่งใสตรวจสอบได้

(8) สมรรถนะหลักของมหาวิทยาลัยพะเยา (Core Competency) (รวม)

1. ความสามารถในการเื้ออำนวยการให้เกิดการผลิตบัณฑิตที่มีคุณภาพสูง มีมาตรฐานวิชาการและวิชาชีพ มีทักษะการเรียนรู้ตลอดชีวิต สนองตอบต่อความต้องการของตลาดแรงงาน และเป็นพลเมือง ที่มีคุณค่าของสังคมไทยและสังคมโลก

2. ความสามารถในการส่งเสริมและพัฒนาอาจารย์ให้มีคุณภาพการสอนตามกรอบมาตรฐานคุณวุฒิวิชาชีพ (Professional Standard Framework, PSF) มีแนวความคิดและทักษะที่ทันสมัย

มีความก้าวหน้าทางวิชาการ และประพฤติปฏิบัติตามประกาศจรรยาบรรณของพนักงานสายวิชาการ เป็นต้นแบบให้แก่นิสิต ชุมชน และสังคม

3. ความสามารถในการศึกษาวิจัยเพื่อสร้างองค์ความรู้ใหม่ นำไปสู่การถ่ายทอดและพัฒนาสร้างสรรค์นวัตกรรม และสามารถนำไปสู่เชิงพาณิชย์เพื่อประโยชน์ต่อชุมชน สังคม และภาคอุตสาหกรรม

4. ความสามารถในการบริการวิชาการ การเสริมสร้างความสัมพันธ์ที่ดีและเป็นที่ยอมรับให้แก่มหาวิทยาลัย ชุมชนและสังคม ยกกระตักการศึกษา ส่งเสริมสุขภาพที่ดี และสร้างรายได้ เพื่อความเข้มแข็งของชุมชน

5. ความสามารถในการส่งเสริมให้บุคลากรและนิสิต ร่วมมือกับชุมชนและสังคมในการสร้างความตระหนักและให้ความสำคัญต่อการเสริมสร้างความเป็นชาติและการเป็นเอกลักษณ์ของชาติ การทำนุบำรุง อนุรักษ์ ฟื้นฟูศิลปวัฒนธรรม ประเพณี และทรัพยากรธรรมชาติและสิ่งแวดล้อม ให้เกิดการใช้ประโยชน์ในเชิงสร้างสรรค์

6. ความสามารถในการเอื้ออำนวยให้เกิดการบริหารตามหลักธรรมาภิบาล เรียนรู้เปลี่ยนแปลงร่วมกัน และทำงานร่วมกับผู้มีส่วนได้ส่วนเสีย ด้วยหลัก “สานความคิด สร้างจิตใจ” รวมถึงผู้มีส่วนได้ส่วนเสียทุกกลุ่ม และใช้เทคโนโลยีที่ทันสมัย Smart University เชื่อมโยงและบริการสารสนเทศที่ทันสมัยและถูกต้อง และตอบสนองของผู้มีส่วนได้ส่วนเสียทุกกลุ่มได้อย่างรวดเร็วทันเหตุการณ์

(9) หลักสูตรและบริการที่สำคัญ

ภารกิจหลักของคณะวิทยาศาสตร์ มี สี่ด้าน ดังนี้

ด้านการเรียนการสอน คณะจัดการเรียนการสอนในรายวิชาวิทยาศาสตร์ และคณิตศาสตร์ รวมทั้งวิทยาศาสตร์และเทคโนโลยีการกีฬาพื้นฐานให้กับนิสิตคณะต่าง ๆ ภายในมหาวิทยาลัย และผลิตบัณฑิตในระดับปริญญาตรี และบัณฑิตศึกษา

ปีการศึกษา 2561 คณะวิทยาศาสตร์ทำการเรียนการสอนทั้งหมด 10 หลักสูตร ปริญญาตรี 7 หลักสูตรทำการจัดการเรียนการสอน 3 แผนการเรียน ประกอบด้วย ปริญญาเดียว (วิทยาศาสตร์บัณฑิต) ควบ 2 ปริญญา (วิทยาศาสตร์บัณฑิตและการศึกษาศาสตร์บัณฑิต) และ ปริญญาตรีควบปริญญาโท (วิทยาศาสตร์บัณฑิตควบวิทยาศาสตรมหาบัณฑิตสาขาสิ่งแวดล้อม) ระดับปริญญาโท จำนวน 2 หลักสูตร และ ระดับปริญญาเอก จำนวน 1 หลักสูตร ดังนี้

หลักสูตรระดับปริญญาตรีประกอบด้วยหลักสูตรเดี่ยว 7 หลักสูตร ได้แก่

- 1) หลักสูตร วท.บ. (คณิตศาสตร์)
- 2) หลักสูตร วท.บ. (เคมี)
- 3) หลักสูตร วท.บ. (ชีววิทยา)
- 4) หลักสูตร วท.บ. (ฟิสิกส์)

- 5) หลักสูตร วท.บ. (วิทยาศาสตร์และเทคโนโลยีการกีฬา)
- 6) หลักสูตร วท.บ. (สถิติ)
- 7) หลักสูตร วท.บ. (อุตสาหกรรมเคมีและเทคโนโลยีวัสดุ)

การจัดการหลักสูตรควบปริญญาตรี 2 ปริญญา ระหว่างการศึกษาระดับบัณฑิต(สาขาการศึกษา) และหลักสูตรวิทยาศาสตรบัณฑิต จำนวน 5 คู่ ได้แก่

- 1) หลักสูตร วท.บ. (คณิตศาสตร์) กับ กศ.บ
- 2) หลักสูตร วท.บ. (เคมี) กับ กศ.บ
- 3) หลักสูตร วท.บ. (ชีววิทยา) กับ กศ.บ
- 4) หลักสูตร วท.บ. (ฟิสิกส์) กับ กศ.บ
- 5) หลักสูตร วท.บ. (วิทยาศาสตร์และเทคโนโลยีการกีฬา) กับ กศ.บ

การจัดการหลักสูตรระดับปริญญาตรีควบปริญญาโท กับวิทยาลัยพลังงานและสิ่งแวดล้อม จำนวน 2 คู่ ได้แก่

- 1) หลักสูตร วท.บ. (เคมี) กับ วท.ม. (สิ่งแวดล้อม)
- 2) หลักสูตร วท.บ. (ชีววิทยา) กับ วท.ม. (สิ่งแวดล้อม)

ระดับปริญญาโท 3 หลักสูตร ได้แก่

- 1) วท.ม. (คณิตศาสตร์)
- 2) วท.ม. (ชีววิทยา)
- 3) วท.ม. (วิทยาศาสตร์และเทคโนโลยีการกีฬา)

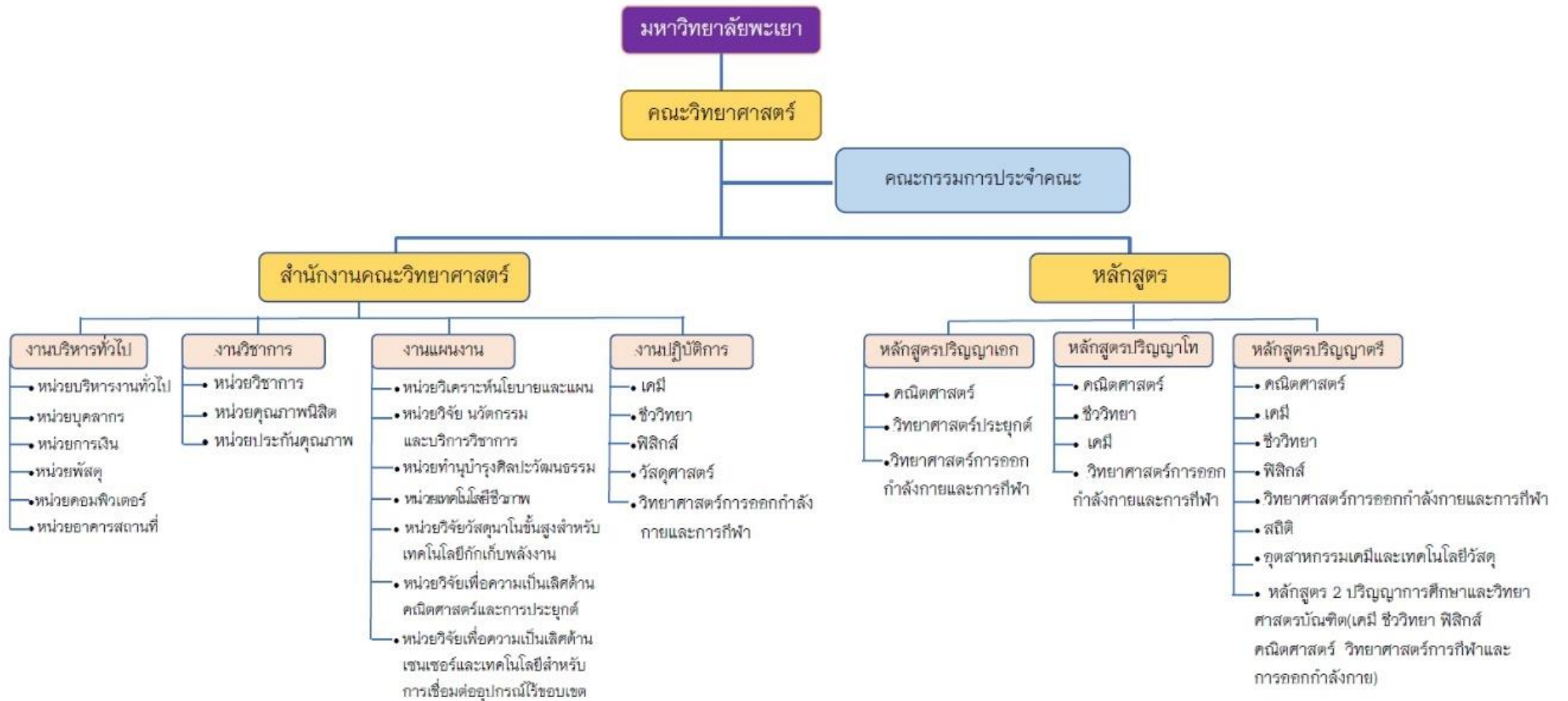
ระดับปริญญาเอก 3 หลักสูตร ได้แก่

- 1) ปร.ด. วิทยาศาสตร์ประยุกต์
- 2) ปร.ด. สาขาวิชาคณิตศาสตร์
- 3) วท.ด. (วิทยาศาสตร์และเทคโนโลยีการกีฬา)

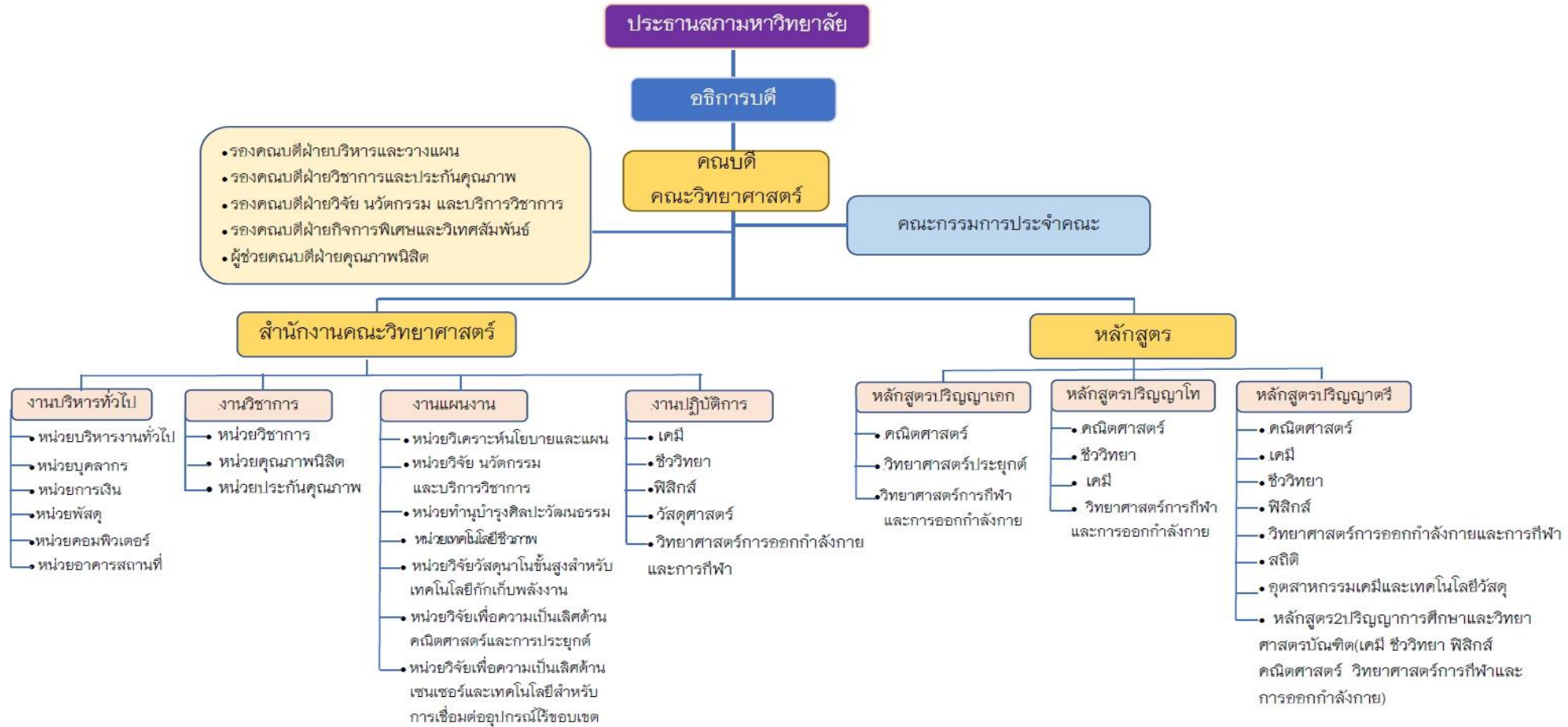
(10) วัฒนธรรมองค์กร

Sci. Green Office

โครงสร้างองค์กร คณะวิทยาศาสตร์



โครงสร้างการบริหารคณะวิทยาศาสตร์



ข้อมูลบุคลากรของคณะวิทยาศาสตร์

รายชื่อบุคลากรสายวิชาการคณะวิทยาศาสตร์ มหาวิทยาลัยพะเยา

ที่	คำ นำหน้า	ชื่อ	นามสกุล	ตำแหน่ง	หมายเหตุ
สาขาวิชาคณิตศาสตร์					
1	รศ.ดร.	ชนกฤต	เทียนหวาน	รองศาสตราจารย์	ปฏิบัติงาน
2	รศ.ดร.	ประสิทธิ์	ซอล่าเจียก	รองศาสตราจารย์	ปฏิบัติงาน
3	รศ.ดร.	อัยเรศ	เอี่ยมพันธ์	รองศาสตราจารย์	ปฏิบัติงาน
4	รศ.ดร.	วัชรภรณ์	ซอล่าเจียก	ผู้ช่วยศาสตราจารย์	ปฏิบัติงาน
5	ผศ.ดร.	กมลรัตน์	แนมมณี	ผู้ช่วยศาสตราจารย์	ปฏิบัติงาน
6	ผศ.ดร.	กรรณิการ์	ข้าพึ่งสน	ผู้ช่วยศาสตราจารย์	ปฏิบัติงาน
7	ผศ.ดร.	ดำรงศักดิ์	แย้มบางหวาย	ผู้ช่วยศาสตราจารย์	ปฏิบัติงาน
8	ผศ.ดร.	วาจारी	วีระ	ผู้ช่วยศาสตราจารย์	ปฏิบัติงาน
9	ดร.	เอี่ยมพร	วิทยารัฐ	อาจารย์	ปฏิบัติงาน
10	ดร.	ธีรพงษ์	หลาอินเชื้อ	อาจารย์	ปฏิบัติงาน
11	ดร.	พัชรพรรณ	จำนงนิจ	อาจารย์	ปฏิบัติงาน
12	ดร.	พีรพงษ์	สีบแสน	อาจารย์	ปฏิบัติงาน
13	ดร.	สีบกุล	กาญจนสุกร	อาจารย์	ปฏิบัติงาน
14	นางสาว	นิโลบล	คำยันต์	อาจารย์	ปฏิบัติงาน
15	นาย	อภิสิทธิ์	เมืองมา	อาจารย์	ปฏิบัติงาน
16	นาย	ชนมเจริญ	ชัยรัตน์สิริพงศ์	อาจารย์	ปฏิบัติงาน
17	นาย	ณัฐวุฒิ	พลอาสา	อาจารย์	ปฏิบัติงาน
18	ดร.	ธนพงษ์	พรมใหม่	อาจารย์	ปฏิบัติงาน
19	นางสาว	ศรัณญา	พองจันทร์	อาจารย์	ลาศึกษาต่อ
20	นางสาว	ศิริลักษณ์	เผากันทะ	อาจารย์	ลาศึกษาต่อ
21	นางสาว	ศิริวรรณ	อินทวิชัย	อาจารย์	ลาศึกษาต่อ
22	ผศ.	มานะ	ดงอนนท์	อาจารย์	ลาศึกษาต่อ
23	ดร.	ฉิติ	เกตุคำ	อาจารย์	ปฏิบัติงาน
สาขาวิชาเคมี					
1	รศ.ดร.	จิตรระยุทธ์	จิตอนนอม	ผู้ช่วยศาสตราจารย์	ปฏิบัติงาน
2	รศ.ดร.	วิศณุสรศักดิ์	ชาติอารยะวัติ	รองศาสตราจารย์	ปฏิบัติงาน
3	รศ.ดร.	สาโรจน์	จีนประชา	ผู้ช่วยศาสตราจารย์	ปฏิบัติงาน

4	รศ.ดร.	รัชนาพร	โชคชัยสิริ	ผู้ช่วยศาสตราจารย์	ปฏิบัติงาน
5	ผศ.ดร.	พิทักษ์	นาสมใจ	ผู้ช่วยศาสตราจารย์	ปฏิบัติงาน
6	ผศ.ดร.	ณัชชา	อินทร์จันทร์	ผู้ช่วยศาสตราจารย์	ปฏิบัติงาน
7	ผศ.ดร.	วิจิตรา	มีเหลือ	ผู้ช่วยศาสตราจารย์	ปฏิบัติงาน
8	ผศ.ดร.	กัลยา	จำปาทอง	ผู้ช่วยศาสตราจารย์	ปฏิบัติงาน
9	ผศ.ดร.	รักสกุล	แกนเรณู	ผู้ช่วยศาสตราจารย์	ปฏิบัติงาน
10	ผศ.ดร.	บัลวี	ยศน้อย	อาจารย์	ปฏิบัติงาน
11	ดร.	คงเดช	สวาสดีพันธ์	อาจารย์	ปฏิบัติงาน
12	ดร.	จักรีสิทธิ์	จินดาวงศ์	อาจารย์	ปฏิบัติงาน
13	ดร.	ชัยพัฒน์	ลาพิณี	อาจารย์	ปฏิบัติงาน
14	ดร.	ณัฐพร	พุทธวงศ์	อาจารย์	ปฏิบัติงาน
15	ดร.	ธนิษฐา	เสมอใจ	อาจารย์	ปฏิบัติงาน
16	ดร.	รัตติยา	ณ อุบล	อาจารย์	ปฏิบัติงาน
17	ดร.	ลลิตา	รัตนจิระวงศ์	อาจารย์	ปฏิบัติงาน
18	ดร.	วิไลวรรณ	ภาคทอง	อาจารย์	ปฏิบัติงาน
19	ดร.	ศุภชัย	วันประโคน	อาจารย์	ปฏิบัติงาน
20	ดร.	สรชัย	คำแสน	อาจารย์	ปฏิบัติงาน
21	ดร.	สุทธาสินี	กตัญญู	อาจารย์	ปฏิบัติงาน
22	ดร.	บุญทริกา	เทพสุคนธ์	อาจารย์	ปฏิบัติงาน
23	ดร.	นฤมล	เสททยะ	อาจารย์	ปฏิบัติงาน
24	ดร.	พัชร์วิภา	เซาว์พานิช	อาจารย์	ปฏิบัติงาน
25	ดร.	พกาสุคนธ์	เมฆรัตน์ชัย	อาจารย์	ปฏิบัติงาน
26	ผศ.	จุฑารัตน์	กาวินจันทร์	ผู้ช่วยศาสตราจารย์	ลาศึกษาต่อ
27	ผศ.	เอกสุรีย์	ศักดิ์ศรีชัย	ผู้ช่วยศาสตราจารย์	ลาศึกษาต่อ
28	ผศ.	วีระชัย	ศิลปประกอบ	ผู้ช่วยศาสตราจารย์	ลาศึกษาต่อ
สาขาวิชาชีววิทยา					
1	รศ.ดร.	สมบูรณ์	อนันตลาโภชัย	รองศาสตราจารย์	ปฏิบัติงาน
2	รศ.ดร.	ภพเก้า	พุทธรักษ์	รองศาสตราจารย์	ปฏิบัติงาน
3	รศ.ดร.	สิทธิศักดิ์	ปิ่นมงคลกุล	รองศาสตราจารย์	ปฏิบัติงาน
4	รศ.ดร.	นุจิรา	ทาดัน	ผู้ช่วยศาสตราจารย์	ปฏิบัติงาน
5	รศ.ดร.	จตุพร	ตั้งจิตร์วิทยากุล	ผู้ช่วยศาสตราจารย์	ปฏิบัติงาน
6	ผศ.ดร.	เนรัญชลา	สุวรรณคนธ์	ผู้ช่วยศาสตราจารย์	ปฏิบัติงาน

7	ผศ.ดร.	พลินจรรย์	รังสยาธร	ผู้ช่วยศาสตราจารย์	ปฏิบัติงาน
8	ผศ.ดร.	ทิพย์วรรณ	สรรพัสต์ย	ผู้ช่วยศาสตราจารย์	ปฏิบัติงาน
9	ผศ.ดร.	สุกัญญา	สีบแสน	ผู้ช่วยศาสตราจารย์	ปฏิบัติงาน
10	ผศ.ดร.	สิริวัฒน์	บุญชัยศรี	ผู้ช่วยศาสตราจารย์	ปฏิบัติงาน
11	ผศ.ดร.	บุญขวง	บุญสุข	ผู้ช่วยศาสตราจารย์	ปฏิบัติงาน
12	ดร.	ชัชวาล	วงศ์ชัย	อาจารย์	ปฏิบัติงาน
13	ดร.	ประลองยุทธ	ศรีपालวิทย์	อาจารย์	ปฏิบัติงาน
14	ดร.	อาทิตย์	นันทขวาง	อาจารย์	ปฏิบัติงาน
15	ดร.	เสาวลักษณ์	บุญมา	อาจารย์	ปฏิบัติงาน
16	นางสาว	พันธิตรา	กมล	อาจารย์	ลาศึกษาต่อ
17	นางสาว	ฉันทยาภรณ์	บุญโพธิ์แก้ว	อาจารย์	ปฏิบัติงาน
สาขาวิชาฟิสิกส์					
1	รศ.ดร.	ชยันต์	บุญยรักษ์	รองศาสตราจารย์	ปฏิบัติงาน
2	ผศ.ดร.	ไวพจน์	งามสอาด	ผู้ช่วยศาสตราจารย์	ปฏิบัติงาน
3	ผศ.ดร.	ปิยชนัน	เกษสุวรรณ	ผู้ช่วยศาสตราจารย์	ปฏิบัติงาน
4	ผศ.ดร.	เอกสิทธิ์	วงศ์ราษฎร์	ผู้ช่วยศาสตราจารย์	ปฏิบัติงาน
5	ดร.	ศุภกร	จันเลน	อาจารย์	ปฏิบัติงาน
6	ดร.	สมฤทธิ	อุณอายุ	อาจารย์	ปฏิบัติงาน
7	ดร.	สิริกมล	แสงมีอานูภาพ	อาจารย์	ปฏิบัติงาน
8	ดร.	วัชรารุณี	กฤตินธรรม	อาจารย์	ปฏิบัติงาน
9	ดร.	นิยม	ไธสงสิทธิ์	อาจารย์	ปฏิบัติงาน
10	ดร.	พงศพัศ	แรงดี	อาจารย์	ปฏิบัติงาน
11	ดร.	พิมพ์ใจ	แสงความสว่าง	อาจารย์	ปฏิบัติงาน
12	ดร.	ชลธิชา	กฤษณ์เพชร	อาจารย์	ปฏิบัติงาน
13	วาทิ ร.ต.	มนัส	ภูทวี	อาจารย์	ปฏิบัติงาน
14	วาทิ ร.ต.	ลิวตินันต์	ภาคโอสถ	อาจารย์	ปฏิบัติงาน
15	ผศ.	เพชรรัช	ไชยมงคล	อาจารย์	ปฏิบัติงาน
16	นาย	กฤษดา	เหล็ทองทองคำ	อาจารย์	ปฏิบัติงาน
17	นาย	ไพศาล	ดวงจักร ธิ อยุธยา	อาจารย์	ปฏิบัติงาน

สาขาวิชาวัสดุศาสตร์					
1	รศ.ดร.	อนุรักษ์	ประสาทเขตร์การ	รองศาสตราจารย์	ปฏิบัติงาน
2	ผศ.ดร.	อารักษ์	กลิ่นบำรุง	ผู้ช่วยศาสตราจารย์	ปฏิบัติงาน
3	ดร.	เริงฤทธิ์	ศิริรักษ์	อาจารย์	ปฏิบัติงาน
4	ดร.	วรรณฤดี	แก้วมีศรี	อาจารย์	ปฏิบัติงาน
5	นาย	มนัส	ใจมะลิทธิ์	อาจารย์	ปฏิบัติงาน
สาขาวิชาสถิติ					
1	ดร.	เขมวดี	ปรีดาสิทธิ์	อาจารย์	ปฏิบัติงาน
2	ดร.	สุลาวัลย์	ยศธนู	อาจารย์	ปฏิบัติงาน
3	ดร.	ศัสยมน	สุขแสงรักษ์เจริญ	อาจารย์	ปฏิบัติงาน
4	ดร.	ปิยดา	พฤกสวัสดีนนท์	อาจารย์	ปฏิบัติงาน
5	นางสาว	รัตนา	ฤทธิแสง	อาจารย์	ปฏิบัติงาน
6	ดร.	นพดล	ยศบุญเรือง	อาจารย์	ลาศึกษาต่อ
สาขาวิชาวิทยาศาสตร์และเทคโนโลยีการกีฬา					
1	ผศ.ดร.	ปราณี	อยู่ศิริ	ผู้ช่วยศาสตราจารย์	ปฏิบัติงาน
2	ผศ.ดร.	มณีนทร	รักษ์บำรุง	ผู้ช่วยศาสตราจารย์	ปฏิบัติงาน
3	ผศ.ดร.	ก.รวิวุฒิ	ระงับเหตุ	อาจารย์	ปฏิบัติงาน
4	ผศ.ดร.	กฤษดา	ตามประดิษฐ์	อาจารย์	ปฏิบัติงาน
5	ดร.	อภิรักษ์	วงษ์เหมภูมิ	อาจารย์	ปฏิบัติงาน
6	ดร.	อทิติ	วัลัญช์เพียร	อาจารย์	ปฏิบัติงาน
7	ดร.	พิเชษฐ์	ชัยเลิศ	อาจารย์	ปฏิบัติงาน
8	ดร.	ปิตรีฐู	คงทองคำ	อาจารย์	ปฏิบัติงาน
9	ดร.	พัทธวรรณ	ละเป้	อาจารย์	ปฏิบัติงาน
10	นาย	ณัฐภูมิ	จันทราช	อาจารย์	ปฏิบัติงาน
11	นาย	ปรัชญา	วังตระกูล	อาจารย์	ปฏิบัติงาน
12	นางสาว	พัชรินทร์	ตั้งชัยสุริยา	อาจารย์	ลาศึกษาต่อ

รายชื่อบุคลากรสายสนับสนุน สำนักงานคณะวิทยาศาสตร์

ที่	คำนำหน้า	ชื่อ	นามสกุล	ตำแหน่ง	หน่วยงาน
สำนักงานคณะ วิทยาศาสตร์					
1	นาง	ภัทรภรณ์	ผลดี	นักวิเคราะห์นโยบายและแผน	งานแผนงาน
2	นาย	ประจักษ์	ชัตติ	เจ้าหน้าที่บริหารงานทั่วไป	งานแผนงาน
3	นางสาว	พรหมภัสสร	อะสะนธิกูร	นักวิชาการศึกษา	งานวิชาการ
4	นาย	เวทิน	เกษรพรม	นักวิชาการศึกษา	งานวิชาการ
5	นางสาว	สุดารัตน์	แจ้จาว	นักวิชาการศึกษา	งานวิชาการ
6	นาย	ศุภชัย	ผลศุภรัักษ์	บุคลากร	งานบริหารทั่วไป
7	นาง	ลิตา	เทียนหวาน	เจ้าหน้าที่บริหารงานทั่วไป	งานบริหารทั่วไป
8	นางสาว	พฤกษา	พันธ์ปัญญา	นักวิชาการเงินและบัญชี	งานบริหารทั่วไป
9	นางสาว	มลฤดี	มณีย์	นักวิชาการพัสดุ	งานบริหารทั่วไป
10	นางสาว	อหิตยา	ไชยวุฒิ	นักวิชาการพัสดุ	งานบริหารทั่วไป
11	นางสาว	พิมพ์ิลา	จันกันทรรม	นักวิชาการคอมพิวเตอร์	งานบริหารทั่วไป
งานปฏิบัติการ					
1	นาย	ภาณุพงศ์	ชัยวงศ์แสน	นักวิทยาศาสตร์	ชีววิทยา
2	นางสาว	ภาวิณี	ทองคำ	นักวิทยาศาสตร์	ชีววิทยา
3	นางสาว	มณีบุษ	รันศรี	นักวิทยาศาสตร์	ชีววิทยา
4	นางสาว	ปวีณา	โพธิ์ทอง	นักวิทยาศาสตร์	ชีววิทยา
5	นางสาว	ชุตินา	ใจเพชร	นักวิทยาศาสตร์	ชีววิทยา
6	นางสาว	นฤมล	บุญเรือง	นักวิทยาศาสตร์	ชีววิทยา
7	นาย	วิวัฒน์	ถาริน	นักวิทยาศาสตร์	ชีววิทยา
8	นางสาว	วราภรณ์	ใจบาล	นักวิทยาศาสตร์	ชีววิทยา
9	นางสาว	อรทัย	หวังสันติ ธรรม	นักวิทยาศาสตร์	ชีววิทยา
10	นาย	ยุทธนา	จรัส	นักวิทยาศาสตร์	ฟิสิกส์
11	นาย	ศักดิ์ดา	เชื่อนรอบเขต	นักวิทยาศาสตร์	ฟิสิกส์
12	นาย	สมพล	วงษ์สวัสดิ์	นักวิทยาศาสตร์	ฟิสิกส์
13	นาย	ทรงศักดิ์	แช่ยาง	นักวิทยาศาสตร์	ฟิสิกส์

ที่	คำ นำหน้า	ชื่อ	นามสกุล	ตำแหน่ง	หน่วยงาน
14	นาย	ธงชัย	ตะหอม	นักวิทยาศาสตร์	ฟิลิกส์
15	นาย	วิศิษฐ์	มั่งทัศน์	นักวิทยาศาสตร์	ฟิลิกส์
16	นางสาว	สุพรรณษา	จันทร์สุริยา	นักวิทยาศาสตร์	ฟิลิกส์
17	นางสาว	วัลลี	หน่อแก้ว	นักวิทยาศาสตร์	เคมี
18	นาย	คุณากร	เงินเย็น	นักวิทยาศาสตร์	เคมี
19	นาย	จำนงค์	เสาวลักษณ์ เมษา	นักวิทยาศาสตร์	เคมี
20	นางสาว	จิรัฐ	ผูกจิตร	นักวิทยาศาสตร์	เคมี
21	นางสาว	นัทธิญา	นุเสน	นักวิทยาศาสตร์	เคมี
22	นาย	วชิรพันธ์	จันทร์ระกูล	นักวิทยาศาสตร์	เคมี
23	นางสาว	อัญชัญ	กันทะเนตร์	นักวิทยาศาสตร์	เคมี
24	นางสาว	สุพิชฌาย์	นอยคำ	นักวิทยาศาสตร์	เคมี
25	นาย	อภิชาติ	อินทร์เป็ง	นักวิทยาศาสตร์	เคมี
26	นาย	นิรัน	บุญทันเสน	นักวิทยาศาสตร์	วัสดุศาสตร์
27	นาย	สิทธิวิทย์	อิมปัญญา	นักวิทยาศาสตร์	วิทย์กีฬา
28	ดร.	กันตา	แสงวิจิตร	นักวิจัย	หน่วย เทคโนโลยีชีวภาพ

ตารางที่ 1 จำนวนบุคลากรของคณะวิทยาศาสตร์ประจำปีการศึกษา 2565

พนักงานสายวิชาการ		พนักงานสายสนับสนุน	
อาจารย์	ผู้ทรงคุณวุฒิ	สำนักงาน	นักวิทยาศาสตร์
108	2	12	27

ที่มา : ข้อมูลจากงานบุคลากรคณะวิทยาศาสตร์ ณ ตุลาคม 2565

ตารางที่ 2 จำนวนอาจารย์ประจำ จำแนกตามวุฒิการศึกษา ตำแหน่งวิชาการ จำนวนที่ปฏิบัติงานจริง และจำนวนที่ลาศึกษาต่อ ประจำปีงบประมาณ 2566

จำนวนบุคลากรสายวิชาการคณะวิทยาศาสตร์ มหาวิทยาลัยพะเยา ประจำปี การศึกษา 2565

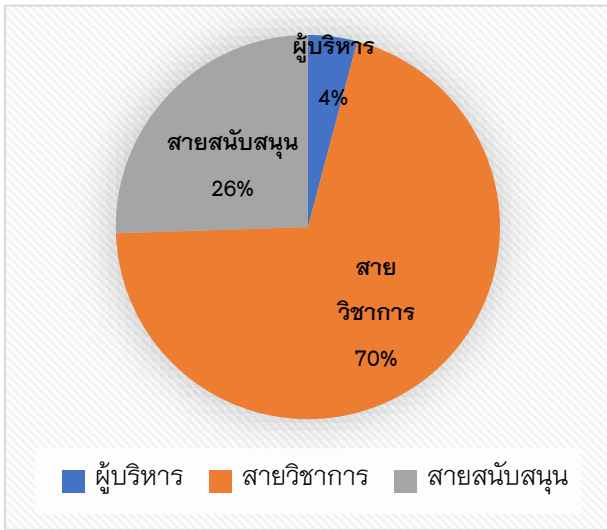
วุฒิการศึกษา	ป.โท			ป.เอก			ปฏิบัติงานจริง	ลาศึกษาต่อ	รวมทั้งหมด
	อ.	ผศ.	รศ.	ดร.	ผศ.	รศ.			
ตำแหน่งทางวิชาการ									
คณิตศาสตร์	8	1	0	7	4	4	19	5	24
เคมี	0	3	0	14	7	4	25	3	28
ชีววิทยา	2	0	0	5	6	5	17	1	18
ฟิสิกส์	4	1	0	8	1	3	16	1	17
วิทยาศาสตร์การออกกำลังกายฯ	2	0	0	7	3	0	12	0	12
สถิติ	1	0	0	5	0	0	6	0	6
อุตสาหกรรมเคมีและวัสดุ	1	0	0	2	1	1	5	0	5
รวม	18	5	0	48	22	17	100	10	110
รวมทั้งหมด	23			87			110		

ที่มา : ข้อมูลจากงานบุคลากรคณะวิทยาศาสตร์ ณ ตุลาคม 2565

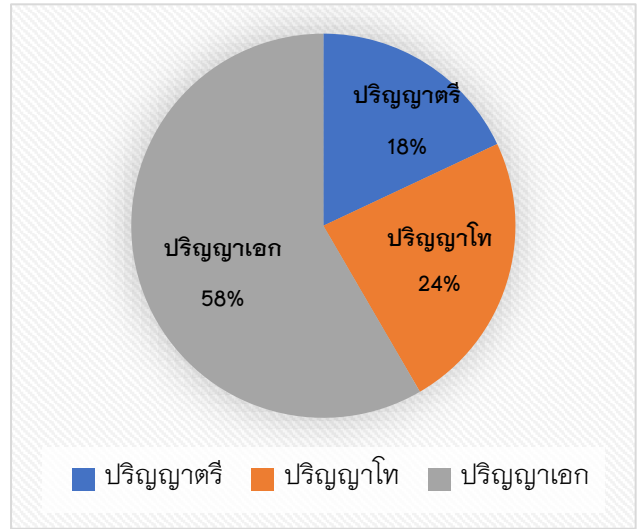
ตารางที่ 3 จำนวนพนักงานสายสนับสนุน และนักวิทยาศาสตร์ จำแนกตามหน่วยงาน วุฒิการศึกษา จำนวนที่ปฏิบัติงานจริงและศึกษาต่อ ประจำปีการศึกษา 2566

พนักงานสายสนับสนุน	วุฒิมการศึษา			ปฏิบัติงาน จริง	ศึษาต่อ	รวม
	ป.เอก	ป.โท	ป.ตรี			
สำนักงานคณะวิทยาศาสตร์						
- จ.บริหารงานทั่วไป	0	1	1	2	0	2
- บุคลากร	0	0	1	1	0	1
- การเงินและบัญชี	0	0	1	1	0	1
- นักวิชาการศึษา	0	0	4	4	0	4
- นักวิเคราะห์นโยบาย	0	1	0	1	0	1
- นักวิชาการพัสดุ	0	0	1	1	0	1
- นักวิชาการคอมพิวเตอร์	0	0	1	1	0	1
- นักวิจัย	1	0	0	1	0	1
รวม	1	2	9	12	0	12
นักวิทยาศาสตร์						
- เคมี	0	1	8	9	0	9
- ชีววิทยา	0	1	8	9	0	9
- ฟิสิกส์	0	4	3	7	0	7
- วิทยุขัไฟฟ้า	0	0	1	1	0	1
- อุตสาหกรรมเคมีและ เทคโนโลยีวัสดุ	0	0	1	1	0	1
รวม	0	5	22	27	0	27

ที่มา : ข้อมูลจากงานบุคลากรคณะวิทยาศาสตร์ ณ ตุลาคม 2565

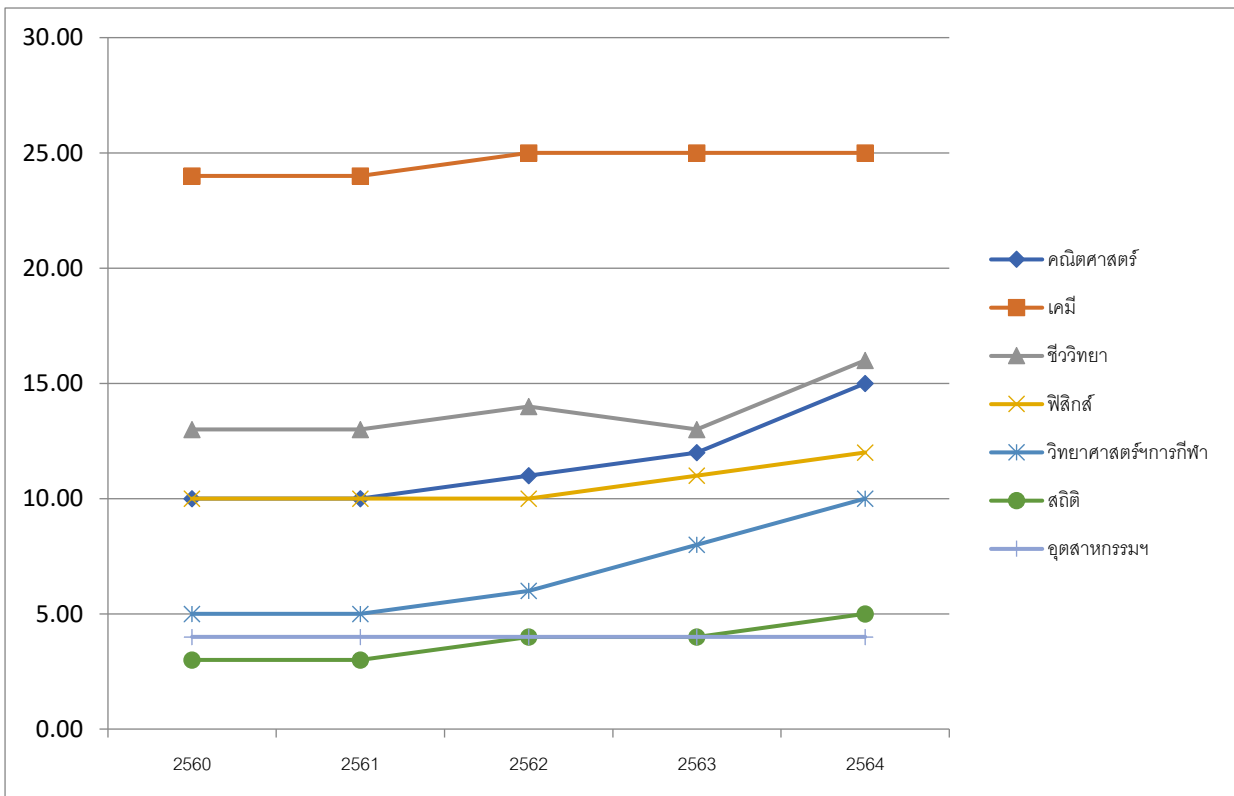


แผนภาพ อัตราส่วนจำแนกประเภทตำแหน่ง

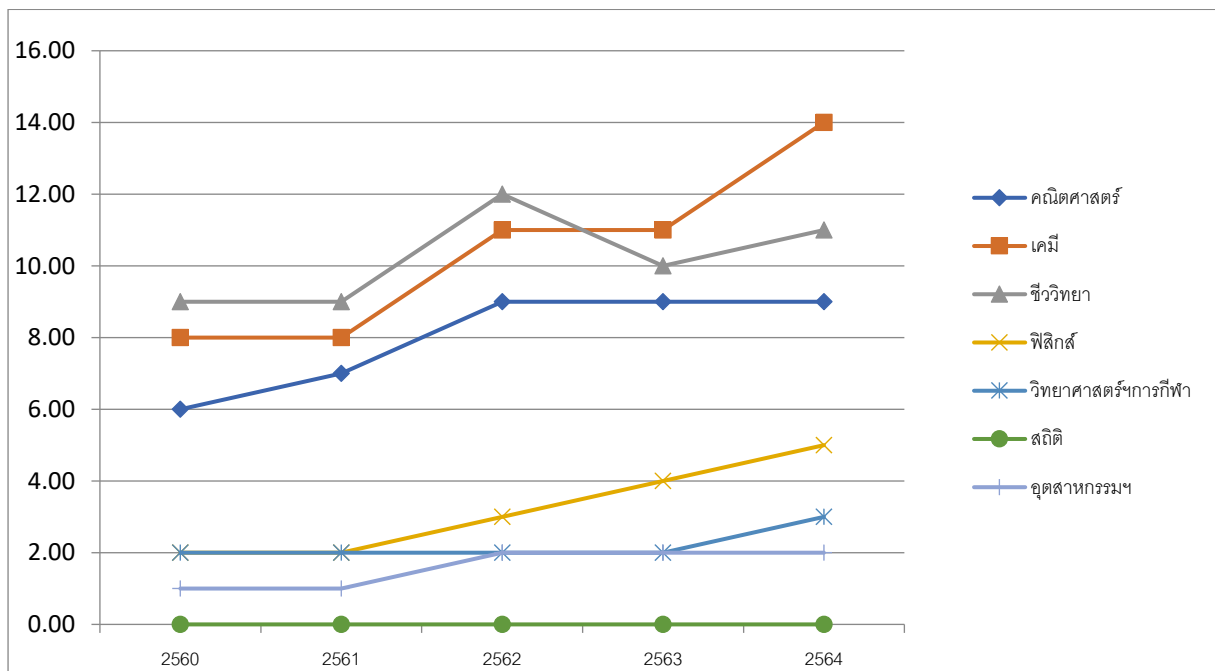


แผนภาพ อัตราส่วนจำแนกตามคุณวุฒิ

จำนวนอาจารย์ที่มีคุณวุฒิปริญญาเอกย้อนหลังจำนวน 5 ปี (2560-2564)

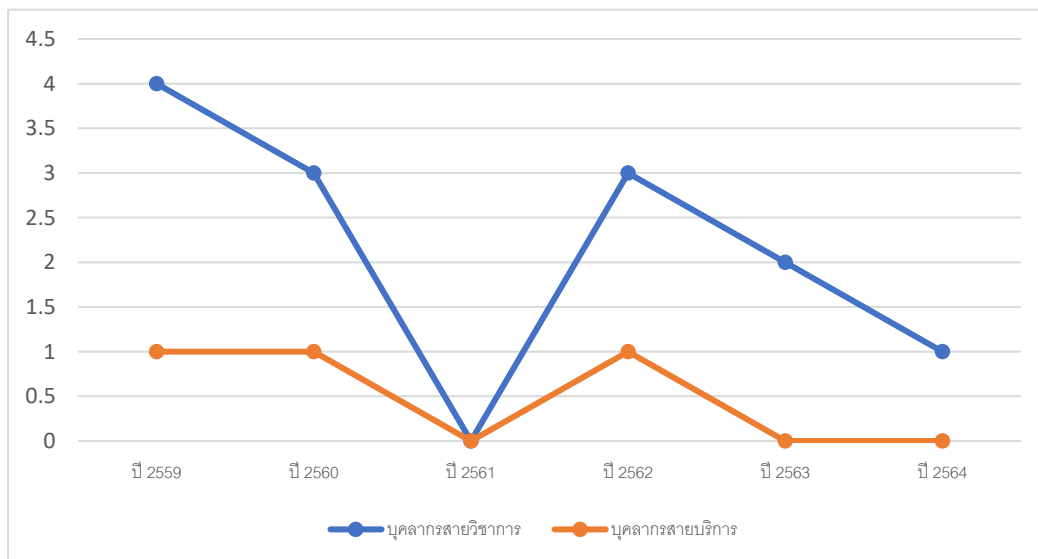


จำนวนอาจารย์ประจำที่ดำรงตำแหน่งทางวิชาการย้อนหลัง 4 ปี (2560-2564)



ที่มา : ข้อมูลจากงานบุคลากร

จำนวนการลาศึกษาต่อของบุคลากรคณะวิทยาศาสตร์สายวิชาการและสายบริการย้อนหลัง 5 ปี (2559-2564)



จากข้อมูลของบุคลากรทั้งหมดสรุปได้ดังนี้คือ

1. บุคลากรสายวิชาการมีวุฒิการศึกษาระดับปริญญาเอก จำนวน 88 คน จากจำนวนทั้งหมด 110 คน คิดเป็นร้อยละ 80 และมีวุฒิปริญญาโท 22 คน คิดเป็นร้อยละ 20 และลาศึกษาต่อระดับปริญญาเอก 9 คน

2. บุคลากรสายวิชาการได้รับตำแหน่งทางวิชาการ จำนวน 47 คน (รศ. 18 คน และ ผศ. 29 คน) จากจำนวนทั้งหมด 110 คน คิดเป็นร้อยละ 42.72 และอยู่ระหว่างกระบวนการขอตำแหน่งทางวิชาการ รองศาสตราจารย์ 4 ท่าน ขอผู้ช่วยศาสตราจารย์ 13 ท่าน ประเมินการสอนเพื่อเตรียมขอตำแหน่งทางวิชาการ 10 ท่าน

3. บุคลากรสายสนับสนุนที่ได้ตำแหน่งชำนาญงาน จำนวน 0 คน จากจำนวนทั้งหมด 37 คน

แผนพัฒนาบุคลากรคณะวิทยาศาสตร์ พ.ศ. 2564 – 2568

วัตถุประสงค์

1. เพื่อพัฒนาอาจารย์ ให้มีคุณวุฒิในระดับปริญญาเอกในทุกหลักสูตร/สาขาวิชา
2. เพื่อพัฒนาอาจารย์ ให้มีตำแหน่งทางตำแหน่งวิชาการเพิ่มขึ้น
3. พัฒนาบุคลากรสายสนับสนุนให้เข้าสู่ตำแหน่งชำนาญงาน ชำนาญงานพิเศษ
4. วางแผนบุคลากรให้เพียงพอต่อการดำเนินงานกิจกรรมต่างๆ ตามพันธกิจของคณะ
5. เพื่อเสริมสร้างการบริหารงานให้มีประสิทธิภาพและโปร่งใส

แผนพัฒนาบุคลากรคณะวิทยาศาสตร์ พ.ศ. 2564 – 2568 มีทั้งหมด 3 ระยะ คือ

1. แผนพัฒนาบุคลากรระยะสั้น (1 ปี)
2. แผนพัฒนาบุคลากรระยะยาว (5 ปี)
3. แผนการเกษียณอายุการปฏิบัติงานของบุคลากรคณะวิทยาศาสตร์

1. แผนพัฒนาบุคลากรระยะสั้น (1 ปี)

คณะมีแผนการพัฒนาบุคลากรทั้งสายวิชาการและสนับสนุนระยะสั้น โดยทำการสำรวจข้อมูลความต้องการพัฒนาตนเอง ซึ่งทางคณะก็ได้นำข้อมูลดังกล่าวมาใช้ในการอบรมหรือส่งบุคลากรเพื่อพัฒนาตนเองโดยใช้งบประมาณของคณะ ดังที่แสดงในตารางที่ 4 เช่น โครงการส่งเสริมผลิตตำรา/คู่มือปฏิบัติการ สำหรับบุคลากร โครงการก้าวแรกสู่อาจารย์มืออาชีพ คณะวิทยาศาสตร์ โครงการพัฒนาศักยภาพภาษาอังกฤษสำหรับนิสิตและบุคลากร โครงการจัดซื้อวัสดุและสารเคมีสนับสนุนการศึกษาอิสระ โครงการปรับปรุงห้องปฏิบัติการให้ได้มาตรฐาน ESPReL โครงการพัฒนานักวิจัย (Researcher Development) โครงการพัฒนาหน่วยวิจัยสู่ความเป็นเลิศ (Science Research Unit to Excellence) โครงการวิทยาศาสตร์วิจัย โครงการสนับสนุนการตีพิมพ์เผยแพร่ผลงานวิจัยระดับนานาชาติ (International Publication Support Program) โครงการอบรมความปลอดภัยในห้องปฏิบัติการ โครงการสนับสนุนอาจารย์/นักวิชาการอาคันตุกะโครงการสร้างเครือข่ายความร่วมมือโครงการพัฒนาศักยภาพบุคลากรคณะวิทยาศาสตร์ โครงการส่งเสริมสุขภาพบุคลากร นอกจากนี้ยังมีการจัดสรรงบประมาณสนับสนุนจากคณะฯ ให้บุคลากรสายวิชาการ และสายสนับสนุน อย่างน้อย 10,000 บาท/ปี เพื่อให้ไปอบรม ประชุม หรือสัมมนา เพื่อพัฒนาตนเองตามหัวข้อที่ตนเองสนใจ และหลังจากการได้เข้าร่วมการอบรม ประชุม หรือสัมมนาแล้วให้แจ้งผลการอบรมต่อผู้บริหารคณะฯ รับทราบ

การสนับสนุนด้านสวัสดิการพนักงานของคณะวิทยาศาสตร์ มหาวิทยาลัยพะเยา

ตามพระราชบัญญัติมหาวิทยาลัยพะเยา มาตรา 72 วรรค 2 ได้กำหนดไว้ให้พนักงานมหาวิทยาลัยที่ได้รับการบรรจุตามวรรคหนึ่งและวรรคสองได้รับเงินเดือน ค่าจ้างสวัสดิการและประโยชน์ตอบแทนอย่างอื่นตามที่สภามหาวิทยาลัยกำหนดซึ่งต้องไม่น้อยกว่าเงินเดือน

โดยมหาวิทยาลัยพะเยาได้มีสวัสดิการและสิทธิประโยชน์ให้กับพนักงานมหาวิทยาลัยดังนี้

- การเบิกสวัสดิการ ตามประกาศมหาวิทยาลัยพะเยา เรื่องกำหนดอัตราการเบิกจ่ายเงินสวัสดิการ พ.ศ. 2565 ประกอบด้วย

- 1) กรณีบุคลากรเจ็บป่วยและนอนพักรักษาตัวในสถานพยาบาลเป็นเวลาไม่น้อยกว่า ๑๕ วัน ให้เบิกจ่ายเงินช่วยเหลือค่ารักษาพยาบาล ไม่เกินรายละ 2,000 บาท
- 2) กรณีบุคลากรสมรสและจดทะเบียนสมรสตามกฎหมายเป็นครั้งแรกระหว่างบุคลากรของมหาวิทยาลัย ให้เบิกจ่ายเงินขวัญถุงได้จำนวน 5,000 บาท
- 3) กรณีบุคลากรมีบุตร ให้เบิกจ่ายเงินกรณีแสดงความยินดีแก่บุคลากรที่มีบุตรคนละ 2,000 บาท หากบิดาและมารดาเป็นบุคลากรของมหาวิทยาลัยให้ใช้สิทธิเบิกจ่ายได้คนใดคนหนึ่งเท่านั้น
- 4) กรณีบุคลากรพ้นจากการเป็นบุคลากรเนื่องจากเกษียณอายุปฏิบัติงานให้เบิกจ่ายเงินค่าของที่ระลึกได้ไม่เกินรายละ 3,000 บาท
- 5) กรณีบุคลากรถึงแก่กรรม ให้เบิกจ่ายเงินกรณีมหาวิทยาลัยเป็นเจ้าภาพประกอบพิธีศพศพตามประเพณีของแต่ละศาสนา รวมทั้งเบิกจ่ายเงินสมทบร่วมเป็นเจ้าภาพได้ไม่เกินรายละ 5,000 บาท
- 6) กรณีบิดา มารดา คู่สมรส หรือบุตร (ไม่รวมบุตรบุญธรรม) ของบุคลากรถึงแก่กรรม ให้เบิกจ่ายเงินกรณีมหาวิทยาลัยร่วมทำบุญหรือเป็นเจ้าภาพประกอบพิธีศพศพตามประเพณีของแต่ละศาสนา รวมทั้งเบิกจ่ายเงินสมทบร่วมเป็นเจ้าภาพได้ไม่เกินรายละ 3,000 บาท
- 7) กรณีบุคลากรประสบอัคคีภัย ฆาตภัย อุทกภัย ให้เบิกจ่ายเงินช่วยเหลือได้ไม่เกินรายละ 10,000 บาท และให้เบิกจ่ายตามความเป็นจริง
- 8) กรณีบุคลากรลาอุปสมบทตามประเพณี ให้เบิกจ่ายเงินช่วยเหลือหรือร่วมทำบุญในการอุปสมบทไม่เกินรายละ 2,000 บาท โดยใช้สิทธิเบิกจ่ายได้เพียงครั้งเดียว

- การเบิกเงินสวัสดิการค่ารักษาพยาบาล
- การเบิกเงินสวัสดิการเกี่ยวกับการศึกษาของบุตร
- การจ่ายเงินชดเชยกรณีเกษียณอายุ
- กองทุนสำรองเลี้ยงชีพ
- การจัดทำประกันสุขภาพกลุ่ม

ตารางที่ 4 จำนวนงบประมาณที่ได้รับจัดสรรเพื่อพัฒนาบุคลากรปีงบประมาณ 2566		
รายการจัดสรรงบประมาณ	แหล่งงบประมาณ	วงเงินงบประมาณ(บาท)
1. สนับสนุนการเดินทางไปประชุม สัมมนา ฝึกอบรมดูงานภายในประเทศและต่างประเทศ	งบประมาณเงินรายได้ คณะวิทยาศาสตร์	1,635,527
2. สนับสนุนโครงการพัฒนาบุคลากร - การเตรียมคนและเสริมสร้างศักยภาพคน - การสร้างงานวิจัยและนวัตกรรมและการเป็นผู้นำ ทางด้านวิชาการ - การบริการวิชาการเพื่อพัฒนาชุมชน สังคม และ ประเทศ - การเสริมสร้างและส่งเสริมการทำนุบำรุงศิลปะและ วัฒนธรรมให้ยั่งยืน - การเสริมสร้างและพัฒนาความเป็นสากลหรือนานาชาติ - การบริหารที่มีประสิทธิภาพและโปร่งใส		1,778,000
รวมเป็นเงินทั้งสิ้น		3,413,527

งบประมาณพัฒนาบุคลากรต่อคน = 10,000 บาท

โครงการตามแผนปฏิบัติการคณะวิทยาศาสตร์				
โครงการด้านการเตรียมคนและเสริมสร้างศักยภาพคน (ด้านการจัดการเรียนการสอน)				
ลำดับ	ชื่อโครงการ	ผู้รับผิดชอบ	งบประมาณ	ระยะเวลา
1	โครงการส่งเสริมผลิตตำรา/คู่มือปฏิบัติการ สำหรับบุคลากร	รองศาสตราจารย์ ดร.ชนกฤต เทียนหวาน	10,000	ต.ค. 2565 – ก.ย. 2566
2	โครงการก้าวแรกสู่อาจารย์มืออาชีพ ประจำปี 2565 คณะวิทยาศาสตร์	รองศาสตราจารย์ ดร.ชนกฤต เทียนหวาน	5,000	เม.ย. – พ.ค. 2566
3	โครงการพัฒนาศักยภาพภาษาอังกฤษสำหรับนิสิตและบุคลากร	รองศาสตราจารย์ ดร.ชนกฤต เทียนหวาน	100,000	เม.ย. – พ.ค. 2566
รวมงบประมาณ			115,000	

โครงการด้านการสร้างงานวิจัยและนวัตกรรมและการเป็นผู้นำทางด้านวิชาการ				
ลำดับ	ชื่อโครงการ	ผู้รับผิดชอบ	งบประมาณ	ระยะเวลา
1	โครงการจัดซื้อวัสดุและสารเคมีสนับสนุนการศึกษาอิสระ	รองศาสตราจารย์ ดร.อนุรักษ์ ประสาทเขตร์การ	313,000	ธ.ค.2565, มี.ย.กย 2566
2	โครงการปรับปรุงห้องปฏิบัติการให้ได้มาตรฐาน ESPReL	รองศาสตราจารย์ ดร.อนุรักษ์ ประสาทเขตร์การ	60,000	ต.ค.2565-ก.ย.2566
3	โครงการพัฒนานักวิจัย (Researcher Development)	รองศาสตราจารย์ ดร.อนุรักษ์ ประสาทเขตร์การ	120,000	พ.ย.-65

4	โครงการพัฒนาหน่วยวิจัยสู่ความเป็นเลิศ (Science Research Unit to Excellence)	รองศาสตราจารย์ ดร.อนุรักษ์ ประสาทเขตรังการ	50,000	พ.ย.2565,พ.ค.2566
5	โครงการวิทยาศาสตร์วิจัย	ดร.ประลองยุทธ ศรีपालวิทย์	100,000	เม.ย.-พ.ค.2566
6	โครงการสนับสนุนการตีพิมพ์เผยแพร่ผลงานวิจัยระดับนานาชาติ (International Publication Support Program)	รองศาสตราจารย์ ดร.อนุรักษ์ ประสาทเขตรังการ	30,000	ต.ค.2565-ก.ย.2566
7	โครงการอบรมความปลอดภัยในห้องปฏิบัติการ	รองศาสตราจารย์ ดร.อนุรักษ์ ประสาทเขตรังการ	20,000	เม.ย.-พ.ค.2566
รวมงบประมาณ			693,000	

โครงการตามแผนปฏิบัติการคณะวิทยาศาสตร์

โครงการด้านการบริการวิชาการเพื่อพัฒนาชุมชน สังคม และประเทศ

ลำดับ	ชื่อโครงการ	ผู้รับผิดชอบ	งบประมาณ	ระยะเวลา
1	โครงการแข่งขันหุ่นยนต์	รองศาสตราจารย์ ดร.อนุรักษ์ ประสาทเขตร์การ	10,000	ต.ค.-65
2	โครงการค่ายวิทยาศาสตร์และคณิตศาสตร์ (Science and Mathemetic Camp)	รองศาสตราจารย์ ดร.อนุรักษ์ ประสาทเขตร์การ	50,000	ต.ค.2565-ก.ย.2566
3	โครงการเปิดโลกวิทยาศาสตร์ ครั้งที่ 19	ดร.ประลองยุทธ ศรีपालวิทย์	100,000	พ.ค.-ส.ค.2566
4	โครงการพัฒนาระบบการให้บริการเครื่องมือทางวิทยาศาสตร์และระบบความปลอดภัย	รองศาสตราจารย์ ดร.อนุรักษ์ ประสาทเขตร์การ	20,000	ต.ค.2565-ก.ย.2566
5	โครงการพี่เลี้ยงครูวิทยาศาสตร์และคณิตศาสตร์ (Science and Mathematic Teacher Mentor Program)	รองศาสตราจารย์ ดร.อนุรักษ์ ประสาทเขตร์การ	30,000	ต.ค.2565-ก.ย.2566
6	โครงการอบรมหุ่นยนต์	รองศาสตราจารย์ ดร.อนุรักษ์ ประสาทเขตร์การ	50,000	ต.ค.2565-ก.ย.2566
รวมงบประมาณ			260,000	

โครงการด้านการบริการวิชาการเพื่อพัฒนาชุมชน สังคม และประเทศ				
ลำดับ	ชื่อโครงการ	ผู้รับผิดชอบ	งบประมาณ	ระยะเวลา
1	โครงการรณรงค์น้ำดื่ม	ดร.พัทธวรรณ ละโป้	10,000	เม.ย. 66

โครงการด้านการเสริมสร้างและพัฒนาความเป็นสากลหรือนานาชาติ				
	ชื่อโครงการ	ผู้รับผิดชอบ	งบประมาณ	ระยะเวลา
	โครงการจัดประชุมวิชาการระดับนานาชาติ	ดร.ประลองยุทธ ศรีपालวิทย์	200,000	ต.ค.2565-ก.ย.2566
	โครงการวารสาร UP International Journal of Science and Technology	ดร.ประลองยุทธ ศรีपालวิทย์	40,000	ต.ค.2565-ก.ย.2566
	โครงการสนับสนุนอาจารย์/นักวิชาการอาคันตุกะ	ดร.ประลองยุทธ ศรีपालวิทย์	10,000	ต.ค.2565-ก.ย.2566
	โครงการสร้างเครือข่ายความร่วมมือ	ดร.ประลองยุทธ ศรีपालวิทย์	10,000	ต.ค.2565-ก.ย.2566
รวมงบประมาณ			260,000	

โครงการด้านการบริหารที่มีประสิทธิภาพและโปร่งใส				
ลำดับ	ชื่อโครงการ	ผู้รับผิดชอบ	งบประมาณ	ระยะเวลา
1	โครงการแข่งกีฬาบุคลากรคณะวิทยาศาสตร์ มหาวิทยาลัยพะเยา	ผู้ช่วยศาสตราจารย์ ดร.กัลยา จำปา ทอง	30,000	ธ.ค.2565
2	โครงการเครือข่ายทางาม	ผู้ช่วยศาสตราจารย์ ดร.กัลยา จำปา ทอง	100,000	พ.ย. -ธ.ค.2565
3	โครงการติดตามและประเมินผลการดำเนินงานด้านการเงินและงบประมาณของคณะ วิทยาศาสตร์	ผู้ช่วยศาสตราจารย์ ดร.กัลยา จำปา ทอง	2,000	เม.ย.2566

โครงการด้านการบริหารที่มีประสิทธิภาพและโปร่งใส				
ลำดับ	ชื่อโครงการ	ผู้รับผิดชอบ	งบประมาณ	ระยะเวลา
4	โครงการติดตามและประเมินผลการดำเนินงานด้านความเสี่ยงและการควบคุมภายใน	ผู้ช่วยศาสตราจารย์ ดร.กัลยา จำปา ทอง	3,000	ธ.ค.2565,มี.ค.,มิ.ย. ,ก.ย.2566
5	โครงการทำบุญคณะและสร้างขวัญกำลังใจบุคลากร	ผู้ช่วยศาสตราจารย์ ดร.กัลยา จำปา ทอง	40,000	ธ.ค.2565-ม.ค.2566
6	โครงการประชุมใหญ่ประจำปี	ผู้ช่วยศาสตราจารย์ ดร.กัลยา จำปา ทอง	20,000	พ.ย.2565
7	โครงการประเมินความพึงพอใจการปฏิบัติงานของบุคลากร	ผู้ช่วยศาสตราจารย์ ดร.กัลยา จำปา ทอง	2,000	ต.ค.2565-ก.ย.2566
8	โครงการประเมินแผนยุทธศาสตร์	ผู้ช่วยศาสตราจารย์ ดร.กัลยา จำปา ทอง	3,000	ต.ค.-พ.ย.2565
9	โครงการพัฒนาระบบสารสนเทศ	ดร.ประลองยุทธ ศรีपालวิทย์	50,000	พ.ย.2565-ก.พ.2566
10	โครงการพัฒนาศักยภาพบุคลากรคณะวิทยาศาสตร์	ผู้ช่วยศาสตราจารย์ ดร.กัลยา จำปา ทอง	200,000	เม.ย.-พ.ค.2566
11	โครงการส่งเสริมสุขภาพบุคลากร	ผู้ช่วยศาสตราจารย์ ดร.กัลยา จำปา ทอง	10,000	เม.ย.-พ.ค.2566
รวมงบประมาณ			470,000	

นอกจากนี้คณะยังได้มีการคำนวณอัตราพึงมีของบุคลากรสายวิชาการตามค่า FTES แล้วนำข้อมูลประกอบการของบุคลากรเพิ่มเติมจากมหาวิทยาลัยพะเยาให้เพียงพอ

ตารางที่ 5 ร้อยละของหลักสูตรที่มีค่า FTES ที่เป็นไปตามเกณฑ์สาขาวิชา

หลักสูตร	ผลรวมค่า FTES	อัตราพึงมี	จำนวนอาจารย์ปัจจุบัน		รวม
			ปฏิบัติงานจริง	ลาศึกษาต่อ	
คณิตศาสตร์	477.72	23.89	19	4	23
เคมี	421.50	21.08	26	3	29
ชีววิทยา	284.56	14.23	16	1	17
ฟิสิกส์	288.08	14.40	17	0	17
วิทยาศาสตร์และเทคโนโลยีการกีฬา	314.81	15.74	11	1	12
สถิติ	92.42	4.62	6	0	6
อุตสาหกรรมเคมีและเทคโนโลยีวัสดุ	8.92	0.45	5	0	5
รวม	1,888.00	94.40	100	9	109

2. แผนพัฒนาบุคลากรระยะยาว (5 ปี)

คณะวิทยาศาสตร์ มีทั้งหมด 7 หลักสูตร เดี่ยว 7 หลักสูตร ได้แก่ 1) หลักสูตร วท.บ. (คณิตศาสตร์) 2) หลักสูตร วท.บ. (เคมี) 3) หลักสูตร วท.บ. (ชีววิทยา) 4) หลักสูตร วท.บ. (ฟิสิกส์) 5) หลักสูตร วท.บ. (วิทยาศาสตร์และเทคโนโลยีการกีฬา) 6) หลักสูตร วท.บ. (สถิติ) 7) หลักสูตร วท.บ. (อุตสาหกรรมเคมีและเทคโนโลยีวัสดุ) ในปัจจุบันคณะวิทยาศาสตร์มีอาจารย์จำนวนทั้งหมด 110 คน ทางคณะมีการส่งเสริมให้อาจารย์ไปศึกษาต่อเพื่อปรับวุฒิการศึกษา ปัจจุบันมีอาจารย์อยู่ระหว่างลาศึกษาต่อระดับปริญญาเอกทั้งในและต่างประเทศ จำนวน 10 คน และทางคณะได้มีการติดตามความก้าวหน้าในการลาศึกษาต่อเป็นระยะ ถ้าอาจารย์ท่านใดไม่สำเร็จตามระยะเวลาที่กำหนด จะให้ดำเนินการจัดทำหนังสือขอย้ายระยะเวลาการศึกษาครั้งละ 6 เดือน ตามระเบียบของมหาวิทยาลัย นอกจากนี้คณะยังส่งเสริมให้อาจารย์ยื่นขอตำแหน่งทางวิชาการมากขึ้น โดยจัดโครงการเพื่อกระตุ้นให้มีการขอตำแหน่งทางวิชาการ เช่น โครงการพัฒนาศักยภาพบุคลากรคณะวิทยาศาสตร์ โครงการพัฒนานักวิจัย (Researcher Development) เป็นต้น

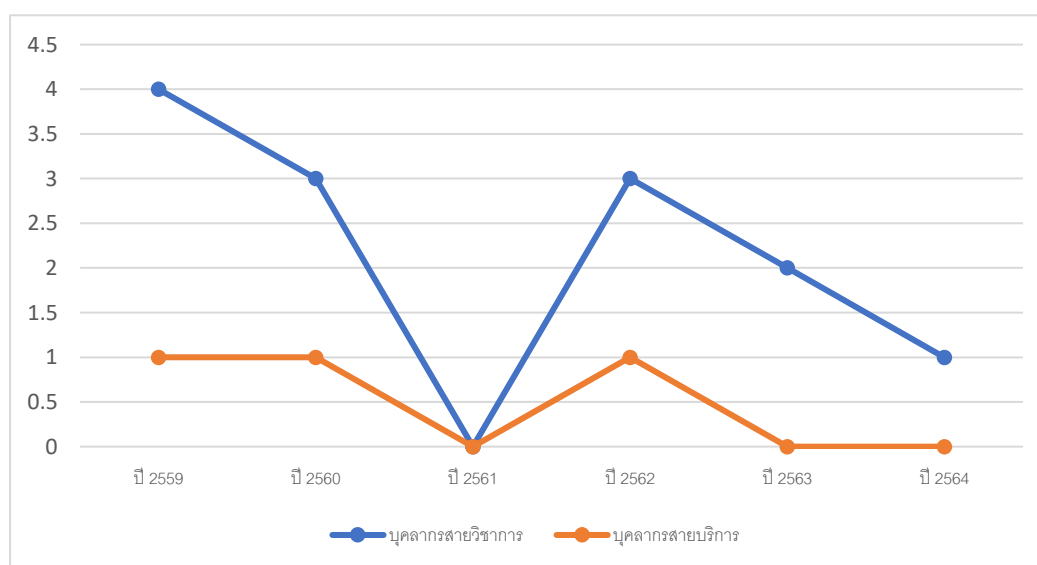
ตารางที่ 6 แผนอัตรากำลังบุคลากรสายวิชาการที่จะจบการศึกษาระดับปริญญาเอกในแต่ละปีตามระยะเวลาที่ลาศึกษาต่อ แยกตามสาขาวิชา

หลักสูตร	พ.ศ.2563	พ.ศ.2564	พ.ศ.2565	พ.ศ.2566
	ปริญญาเอก (คน)	ปริญญาเอก (คน)	ปริญญาเอก (คน)	ปริญญาเอก (คน)
คณิตศาสตร์	1	-	1	1
เคมี	-	-	-	-
ชีววิทยา	1	-	-	-
ฟิสิกส์	-	1	-	-
วิทยาศาสตร์และเทคโนโลยีการกีฬา	-	-	-	1
สถิติ	-	-	-	-
อุตสาหกรรมเคมีและเทคโนโลยีวัสดุ	-	-	-	-

ตารางที่ 7 แผนการพัฒนาบุคลากรในการส่งเสริมให้อาจารย์ไปศึกษาต่อ ระดับ ป. เอก ในแต่ละปีแยกตามสาขาวิชาใน ปี พ.ศ. 2564-2568

หลักสูตร	พ.ศ.2563	พ.ศ.2564	พ.ศ.2565	พ.ศ.2566
คณิตศาสตร์	1	1	1	1
เคมี	1	0	0	0
ชีววิทยา	0	0	0	0
ฟิสิกส์	0	0	0	0
วิทยาศาสตร์และเทคโนโลยีการกีฬา	0	0	0	1
สถิติ	0	0	0	0
อุตสาหกรรมเคมีและเทคโนโลยีวัสดุ	0	0	0	0

จำนวนการลาศึกษาต่อของบุคลากรคณะวิทยาศาสตร์สายวิชาการและสายบริการ
ย้อนหลัง 5 ปี (2559-2564)



ตารางที่ 8 รายชื่อบุคลากรที่ลาศึกษาต่อ ปี2559-2565

ลำดับที่	ชื่อ-สกุล	ตำแหน่ง	สาขา	ทุน	หมายเหตุ
ปี 2559					
1.	น.ส.ศรัณยา พองจันทร์	อาจารย์	คณิตศาสตร์	ส่วนตัว	
2.	น.ส.เสาวลักษณ์ บุญมา	อาจารย์	ชีววิทยา	ทุนก.วิทย์	
3.	นายนพดล ยศบุญเรือง	อาจารย์	สถิติ	ส่วนตัว	
4.	น.ส.พัชรินทร์ ตั้งชัยสุริยา	อาจารย์	วิทยาศาสตร์การกีฬา	ส่วนตัว	
5.	น.ส.พุกษา พันธุ์ปัญญา	นักวิชาการเงินฯ	สำนักงานฯ	ม.พะเยา	เรียนนอกเวลา
ปี 2560					
1.	น.ส.ศิริลักษณ์ เผ่ากันทะ	อาจารย์	คณิตศาสตร์	ทุนก.วิทย์	
2.	ผศ.มานะ ดงอนนท์	อาจารย์	คณิตศาสตร์	ทุนก.วิทย์	
3.	น.ส.ศิริวรรณ อินทรวิชัย	อาจารย์	คณิตศาสตร์	ทุนก.วิทย์	
4.	น.ส.พรหมภัสสร อะสะนะธิกุล	นักวิชาการศึกษา	สำนักงานฯ	ส่วนตัว	เรียนนอกเวลา
ปี 2562					
1.	ผศ.จุฑารัตน์ กาวินจันทร์	อาจารย์	เคมี	ทุนก.วิทย์	
2.	ผศ.เอกสุรีย์ คักดีสรชัย	อาจารย์	เคมี	ม.พะเยา	
3.	นายวีรชัย ศิลประกอบ	อาจารย์	เคมี	ทุนก.วิทย์	
4.	นายสิทธิวิทย์ อิมปัญญา	นักวิทยาศาสตร์	วิทยาศาสตร์การกีฬา	ส่วนตัว	เรียนนอกเวลา
ปี 2563					
1	นส.พนิตตรา กมล	อาจารย์	ชีววิทยา	ส่วนตัว	
2	นายชนม์เจริญ	อาจารย์	คณิตศาสตร์	ม.พะเยา	
ปี 2564					
1	นายฐิตินันท์ กาศโอสถ	อาจารย์	ฟิสิกส์	ม.พะเยา	
ปี 2565					
1	นายณัฐวุฒิ พลอาสา	อาจารย์	คณิตศาสตร์	ม.พะเยา	บางเวลา
2	นายภาณุพงษ์ ชัยวงศ์แสน	นักวิทยาศาสตร์	ชีววิทยา	ม.พะเยา	เรียนนอกเวลา

ตารางที่ 9 แผนการจัดส่งบุคลากรสายวิชาการลาศึกษาต่อ คณะวิทยาศาสตร์ มหาวิทยาลัยพะเยา

แผนการจัดส่งบุคลากรไปศึกษาต่อในระยะ 3 ปี (ตุลาคม 2561-กันยายน 2564)						
คณะวิทยาศาสตร์ มหาวิทยาลัยพะเยา						
ปีงบประมาณ	ประเภทของผู้รับทุน (พนักงานสายวิชาการ/บุคคลทั่วไป)	ระดับการศึกษา	ประเภททุนการศึกษา	คุณสมบัติผู้รับทุน (นอกเหนือจากประกาศ)	ประเทศที่จะไปศึกษา	สาขาวิชาที่ลาศึกษาต่อ
2562	<input type="checkbox"/> พนักงานสายวิชาการ ม.พะเยา	เอก	ข	Chemistry	นิวซีแลนด์ ญี่ปุ่น	Chemistry
	<input type="checkbox"/> บุคคลทั่วไป				อังกฤษ ฝรั่งเศส เยอรมัน	Applied Chemistry
					และประเทศในแถบทวีปยุโรป	Nanotechnology
						Inorganic Chemistry
						Physical Chemistry
				Analytical Chemistry		
2563	<input type="checkbox"/> พนักงานสายวิชาการ ม.พะเยา	เอก	ข	Mathematics	นิวซีแลนด์ อังกฤษ	คณิตศาสตร์ประยุกต์ (Applied Mathematics)
	<input type="checkbox"/> บุคคลทั่วไป				ฝรั่งเศส เยอรมัน	
					และประเทศในแถบทวีปยุโรป	
2564	<input type="checkbox"/> พนักงานสายวิชาการ ม.พะเยา	เอก	ข	Mathematics	เกาหลีใต้	functional equation
	<input type="checkbox"/> บุคคลทั่วไป					

แผนการจัดส่งบุคลากรไปศึกษาต่อใน ปีงบประมาณ 2564

คณะวิทยาศาสตร์

ปีงบประมาณ 2564	ระดับการศึกษา	ประเภททุนการศึกษา	คุณสมบัติผู้รับทุน (นอกเหนือจากประกาศ)	ประเทศที่จะไปศึกษา	สาขาวิชาที่ลาศึกษาต่อ
<input type="checkbox"/> ยืนยันตามแผนการจัดส่งบุคลากรไปศึกษาต่อ	เอก	ข	Mathematics	เกาหลีใต้	Functional equation
<input checked="" type="checkbox"/> ประสงค์เปลี่ยนแปลง เนื่องจาก เพื่อเพิ่มโอกาสในการหาอาจารย์ที่ปรึกษาและมหาวิทยาลัยที่สอดคล้องกับสาขาที่ต้องการจะศึกษาต่อ	เอก	ข	Mathematics	เกาหลีใต้และทวีปยุโรป	คณิตศาสตร์ประยุกต์
<input type="checkbox"/> ยกเลิกทุน เนื่องจาก.....					
<input type="checkbox"/> อื่นๆ.....					

หมายเหตุ 1. ประเภททุนการศึกษา (ได้ปีละ 1 ประเภทๆ ละ 1 ทุน)

2. กรณีส่งผลการพิจารณาไปยังกองการเจ้าหน้าที่ ภายในวันที่ ๗ มิถุนายน ๒๕๖๔

นอกจากนี้ ทางคณะฯ มีแผนพัฒนาอาจารย์ที่ยังไม่มีตำแหน่งวิชาการ ให้มีการยื่นขอตำแหน่งวิชาการอย่างต่อเนื่อง ทำให้จำนวนของอาจารย์ที่ได้ตำแหน่งทางวิชาการก็เพิ่มขึ้น จากข้อมูลผู้มีตำแหน่งทางวิชาการในปี 2564 มีตำแหน่งผู้ช่วยศาสตราจารย์จำนวน 30 ท่าน และรองศาสตราจารย์ 14 ท่าน แต่ในปีปัจจุบัน อาจารย์ในคณะวิทยาศาสตร์มีตำแหน่งทางวิชาการเพิ่มขึ้น คือ มีตำแหน่งผู้ช่วยศาสตราจารย์จำนวน 29 ท่าน รองศาสตราจารย์ 18 ท่าน และอยู่ระหว่างกระบวนการขอตำแหน่งรองศาสตราจารย์ 4 ท่าน ขอผู้ช่วยศาสตราจารย์ 13 ท่าน ประเมินการสอนเพื่อเตรียมขอตำแหน่งทางวิชาการ 10 ท่าน อย่างไรก็ตามคณะก็มีแผนที่พัฒนาให้อาจารย์มีตำแหน่งทางวิชาการที่สูงขึ้น (ตาราง 10) โดยมีการจัดโครงการสนับสนุน เช่น โครงการสนับสนุนการวิจัย คณะวิทยาศาสตร์ โครงการยกระดับความปลอดภัยห้องปฏิบัติการที่ได้รับมาตรฐาน ESPReL โครงการสนับสนุนการทำหนังสือตำรา โครงการพัฒนาอาจารย์สู่มืออาชีพด้านการสอน เป็นต้น

ตารางที่ 10 แผนการพัฒนาบุคลากรสู่ตำแหน่งทางวิชาการในแต่ละปี แยกตามสาขาวิชา

วุฒิการศึกษา	2564			2565			2566			2567			2568		
	ผศ.	รศ.	ศ.	ผศ.	รศ.	ศ.	ผศ.	รศ.	ศ.	ผศ.	รศ.	ศ.	ผศ.	รศ.	ศ.
คณิตศาสตร์		2	1		1			1			2	1		1	2
เคมี	4	1			1			1			1			1	
ชีววิทยา	2	2			1			1			1			1	
ฟิสิกส์	1	1						1			1			1	
วิทยาศาสตร์การออกกำลังกาย	1				2			1			1	1		1	
สถิติ								1			2			1	
อุตสาหกรรมเคมีและวัสดุ	1				1										1

คณะมีนโยบายสนับสนุนให้บุคลากรสายสนับสนุนมีความก้าวหน้าในสายงาน โดยเชิญวิทยากร มาอบรมเตรียมความพร้อมเข้าสู่ตำแหน่งชำนาญการ รวมทั้งสนับสนุนงบประมาณในการพัฒนางาน ประจำในหัวข้อวิจัยที่จะเป็นประโยชน์ในการแก้ไขปัญหาทางานหรือปรับปรุงพัฒนางาน และผลงานดังกล่าวสามารถนำมาใช้ประกอบการเข้าสู่ตำแหน่งชำนาญการได้ นอกจากนี้ยังสนับสนุนงบประมาณในการเดินทางไปเข้าร่วมประชุม หรืออบรมคนละ 10,000 บาท ตามหัวข้อที่สนใจของบุคลากร ผลจากการพัฒนาดังกล่าวทำให้บุคลากรสายสนับสนุนยื่นเอกสารเพื่อเข้ารับการประเมินกรอบตำแหน่ง ชำนาญการทั้งหมด 4 คน

ตารางที่ 11 โครงการ/กิจกรรมที่พัฒนาบุคลากรสายสนับสนุนให้มีตำแหน่งที่สูงขึ้น

ที่	หัวข้อที่ส่งเสริมให้มีการอบรม/การให้ทุนสนับสนุน	หมายเหตุ
1	อบรมการเตรียมความพร้อมเข้าสู่ตำแหน่งชำนาญการ เชี่ยวชาญ หัวข้อการเขียนผลงานทางวิชาการ	ความต้องการของบุคลากร/ นโยบายของคณะ
2	สนับสนุนงบประมาณในการพัฒนาตนเอง	ความต้องการของบุคลากร/ นโยบายของคณะ
3	สนับสนุนงบประมาณในการพัฒนางานประจำในหัวข้อวิจัยที่จะเป็นประโยชน์ในการแก้ไขปัญหาทางานหรือปรับปรุงพัฒนางาน	ความต้องการของบุคลากร/ นโยบายของคณะ

ตารางที่ 12 แผนการพัฒนาบุคลากรสายสนับสนุนที่จะขอประเมินเข้าสู่ตำแหน่งที่สูงขึ้น ระดับ ชำนาญการ แยกตามหลักสูตรสาขาวิชา

หลักสูตร	พ.ศ.2564	พ.ศ.2565	พ.ศ.2566	พ.ศ.2567
สำนักงานธุรการ	3	3	2	4
เคมี	1	1	3	4
ชีววิทยา	1	2	2	4
ฟิสิกส์	1	1	1	2
วิทยาศาสตร์และเทคโนโลยีการกีฬา	0	0	1	1
รวม	6	7	9	15

3. แผนการเกษียณอายุการปฏิบัติงานของบุคลากรคณะวิทยาศาสตร์

จากการวิเคราะห์ข้อมูลพบว่าภายในระยะเวลา 5 ปีข้างหน้ายังไม่มีบุคลากรที่จะเกษียณอายุการปฏิบัติงานทั้งสายวิชาการและสนับสนุน ดังนั้นทางคณะจึงยังไม่มีความจำเป็นต้องดำเนินการหาบุคลากรมาทดแทนในระยะเวลาอันใกล้นี้

ตารางที่ 13 แผนการเกษียณอายุการปฏิบัติงานของพนักงานสายวิชาการ

หลักสูตร	ปีที่เกษียณอายุการปฏิบัติงาน (จำนวนคน)			
	พ.ศ.2561-65	พ.ศ.2566-70	พ.ศ.2571-75	พ.ศ.2576-80
คณิตศาสตร์	-	-	-	-
เคมี	-	-	-	5
ชีววิทยา	-	-	1	3
ฟิสิกส์	-	-	-	-
วิทยาศาสตร์และเทคโนโลยีการกีฬา	-	-	-	3
สถิติ	-	-	-	-
อุตสาหกรรมเคมีและเทคโนโลยีวัสดุ	-	-	-	-
รวม	0	0	1	11

ตารางที่ 14 แผนการเกษียณอายุการปฏิบัติงานของพนักงานสายสนับสนุน

หลักสูตร	พ.ศ.2564	พ.ศ.2565	พ.ศ.2566	พ.ศ.2567
สำนักงานธุรการ	-	-	-	-
เคมี	-	-	-	-
ชีววิทยา	-	-	-	-
ฟิสิกส์	-	-	-	-
วิทยาศาสตร์และเทคโนโลยีการกีฬา	-	-	-	-
รวม	0	0	0	0

การติดตามและประเมินผลการดำเนินงานตามแผนพัฒนาบุคลากร

การนำแผนพัฒนาบุคลากรคณะวิทยาศาสตร์ ประจำปีงบประมาณ พ.ศ. 2566 ไปสู่การปฏิบัติ จำเป็นต้องให้ความสำคัญต่อการพัฒนาบุคลากรของหน่วยงานให้มีความสอดคล้องกับแผนยุทธศาสตร์ การพัฒนาคณะวิทยาศาสตร์ ประจำปีงบประมาณ พ.ศ. 2564 – 2568 ให้เป็นไปตามประเด็นยุทธศาสตร์ กลยุทธ์มาตรการ และตัวชี้วัดของคณะวิทยาศาสตร์ ที่กำหนดเป็นแนวทางไว้เพื่อพัฒนาบุคลากรของคณะวิทยาศาสตร์ รวมทั้งมีการติดตามประเมินผลการดำเนินงานตามแผนอย่างเป็นระบบเพื่อให้เกิดผลในทางปฏิบัติได้อย่างเป็น รูปธรรม มีการกำหนดแนวทาง การนำแผนการพัฒนาบุคลากร ระยะ 5 ปี (2564–2568) ไปสู่การปฏิบัติตรง/ กิจกรรม ประจำปีงบประมาณ พ.ศ. 2566 เพื่อให้บรรลุวัตถุประสงค์ดังกล่าว จึงกำหนดแนวทางการนำ แผนปฏิบัติการประจำปีงบประมาณ พ.ศ. 2566 ดังนี้

1. สร้างความเข้าใจร่วมกันเกี่ยวกับแผนพัฒนาบุคลากร ประจำปีงบประมาณ พ.ศ. 2566 โดย จัดทำแนวทางการสื่อสาร และประชาสัมพันธ์ เพื่อสร้างความเข้าใจในภารกิจ เป้าหมาย และโครงการ/ กิจกรรมให้กับบุคลากรของหน่วยงานภายในคณะวิทยาศาสตร์ ได้ทราบถึงบทบาทความรับผิดชอบของตนที่จะสนับสนุนการดำเนินงาน ตามแผนพัฒนาบุคลากรคณะวิทยาศาสตร์ ประจำปีงบประมาณ พ.ศ. 2566

2. การพัฒนาระบบบริหารจัดการบุคลากรสายวิชาการให้มีอัตรากำลังเป็นไปตามเกณฑ์มาตรฐานการจัดการศึกษา การพัฒนาสมรรถนะบุคลากรให้มีทักษะ ความก้าวหน้าทั้งสายวิชาการ/สายบริการ การพัฒนาระบบสวัสดิการต่าง ๆ ให้สอดคล้องกับแผนยุทธศาสตร์การพัฒนาคณะวิทยาศาสตร์

3. มีการกำกับติดตามการดำเนินงานโครงการ/กิจกรรมของหน่วยงาน ให้บรรลุวัตถุประสงค์ ตามแผนพัฒนาบุคลากร ประจำปีงบประมาณ พ.ศ. 2566 และสามารถประเมินผลได้อย่างเป็นรูปธรรม

4. มีการติดตามและประเมินผลแผนการพัฒนาบุคลากร ประจำปีงบประมาณ พ.ศ. 2566 ดังนี้

- 1) ติดตามการลาศึกษาต่อของบุคลากรสายวิชาการทุกๆ 6 เดือน
- 2) การนำแผนพัฒนาบุคลากร ประจำปีงบประมาณ พ.ศ. 2566 เป็นส่วนหนึ่งสำหรับเข้ารับ การประเมินคุณธรรมและความโปร่งใสในการดำเนินงานของหน่วยงานภาครัฐ (ITA)
- 3) การนำผลประเมินการดำเนินงานตามแผนพัฒนาบุคลากร ประจำปีงบประมาณ พ.ศ. 2566 ใช้เป็นข้อมูลในการพัฒนากระบวนการทำงานสู่ความเป็นเลิศ (EdPEX)
- 4) การประเมินผลการดำเนินงานตามแผนของทุกหลักสูตร/สาขาวิชา เพื่อใช้เป็นข้อมูลในการปรับปรุงในปีถัดไป

- 5) รายงานผลการดำเนินงานตามแผนที่ประชุมคณะกรรมการประจำคณะ เพื่อนำผลการประเมินมาทบทวน และปรับปรุงแผนพัฒนาบุคลากรในปีต่อไป

ชื่อ-สกุล	ยื่นตำแหน่ง ที่สูงขึ้น	การเตรียมความพร้อมในการ พัฒนาตนเอง2	การพัฒนาความรู้ในสายงาน (เพิ่มเติม) โปรดระบุ	ท่านต้องการสิ่งสนับสนุนที่ช่วยให้ การปฏิบัติงาน	ท่านต้องการสิ่งสนับสนุนที่ช่วยให้ การปฏิบัติงานโปรดระบุ	ข้อเสนอแนะที่ต้องการให้คณะช่วย ส่งเสริมและพัฒนา
นายสิทธิวิทย์ อิมปัญญา	ปี 2566	งานวิจัย/งานสร้างสรรค์;		สวัสดิการ และสิทธิประโยชน์;		
นางสาวชุตินา ใจเพชร	ปี 2566	งานวิจัย/งานสร้างสรรค์;		วัสดุ อุปกรณ์;		
อภิชาติ อินทร์เป็ง	ปี 2568	การพัฒนาความรู้ในสายงาน (เฉพาะงาน) โปรดระบุ;	การซ่อมบำรุงชิ้นสูง สำหรับเครื่องมือ วิเคราะห์ทางเคมีขั้นสูง	วัสดุ อุปกรณ์;	อุปกรณ์ในการดูแล และซ่อมบำรุง เช่น เครื่องมือช่าง ประแจ เฉพาะทาง ที่ สามารถมาเปิดซ่อมบำรุงครุภัณฑ์ได้	-
วิศิษฐ์ มั่งคั่ง	ปี 2565	การพัฒนาความรู้ในสายงาน (เฉพาะงาน) โปรดระบุ;งานวิจัย/งาน สร้างสรรค์;	Robotics, Laser Photonics	วัสดุ อุปกรณ์;สวัสดิการ และสิทธิ ประโยชน์;รางวัล แรงจูงใจ ;	วัสดุอุปกรณ์ที่มีประสิทธิภาพที่สูงขึ้น	
นายวิวัฒน์ ธาริน	ปี 2568	งานวิจัย/งานสร้างสรรค์;		สวัสดิการ และสิทธิประโยชน์;		
คุณากร เงินเย็น	ปี 2568	คู่มือ;		สวัสดิการ และสิทธิประโยชน์;		
นางสาววารภรณ์ ใจบาล	ปี 2568	งานวิจัย/งานสร้างสรรค์;	ต้องการพัฒนาความรู้เรื่องมาตรฐาน ความปลอดภัยในห้องปฏิบัติการ	สวัสดิการ และสิทธิประโยชน์;		
นางสาวภาวิณี ทองคำ	ปี 2568	งานวิจัย/งานสร้างสรรค์;	ต้องการพัฒนาความรู้ด้านความ ปลอดภัยในห้องปฏิบัติการ	สวัสดิการ และสิทธิประโยชน์;		
ศักดิ์ดา เชื้อนรอบเขต		คู่มือ;		สวัสดิการ และสิทธิประโยชน์;		
นายสมพล วงษ์สวัสดิ์	ปี 2566	คู่มือ;งานวิจัย/งานสร้างสรรค์;			แรงบันดาลใจ และแนวการสร้าง หัวข้อคู่มือ หัวข้องานวิจัย	
นางสาวอรทัย หวังสันธรรม	ปี 2566	งานวิจัย/งานสร้างสรรค์;การประเมิน ค่างาน;		สวัสดิการ และสิทธิประโยชน์;		
นางสาวปวีณา โพธิ์ทอง	ปี 2568	คู่มือ;การประเมินค่างาน;งานวิจัย/งาน สร้างสรรค์;การพัฒนาความรู้ในสาย งาน(เฉพาะงาน) โปรดระบุ;	ต้องการพัฒนาการใช้โปรแกรมในการ คำนวณสถิติต่างๆ ที่ใช้ในงานวิจัย	วัสดุ อุปกรณ์;รางวัล แรงจูงใจ ; สวัสดิการ และสิทธิประโยชน์;	สิ่งอำนวยความสะดวก ที่ช่วยในการ ปฏิบัติงาน	
สุพรรณษา จันทร์สุริยา	ปี 2565	การประเมินค่างาน;		สวัสดิการ และสิทธิประโยชน์;		

ชื่อ-สกุล	ยื่นตำแหน่ง ที่สูงขึ้น	การเตรียมความพร้อมในการ พัฒนาตนเอง2	การพัฒนาความรู้ในสายงาน (เพิ่มเติม) โปรตระกูล	ท่านต้องการสิ่งสนับสนุนที่ช่วยให้ การปฏิบัติงาน	ท่านต้องการสิ่งสนับสนุนที่ช่วยให้ การปฏิบัติงานโปรตระกูล	ข้อเสนอแนะที่ต้องการให้คณะช่วย ส่งเสริมและพัฒนา
นฤมล บุญเรือง	ปี 2567	การพัฒนาความรู้ในสายงาน (เฉพาะงาน) โปรตระกูล;	การดูแลห้องปฏิบัติการในระบบ ออนไลน์	วัสดุ อุปกรณ์;	ระบบห้องปฏิบัติการออนไลน์	จัดหางบประมาณในการทำระบบ ห้องปฏิบัติการออนไลน์
ชื่อ-สกุล	ยื่นตำแหน่ง ที่สูงขึ้น	การเตรียมความพร้อมในการ พัฒนาตนเอง2	การพัฒนาความรู้ในสายงาน (เพิ่มเติม) โปรตระกูล	ท่านต้องการสิ่งสนับสนุนที่ช่วยให้ การปฏิบัติงาน	ท่านต้องการสิ่งสนับสนุนที่ช่วยให้ การปฏิบัติงานโปรตระกูล	ข้อเสนอแนะที่ต้องการให้คณะช่วย ส่งเสริมและพัฒนา
สุพิชฌาย์ น้อยคำ	ปี 2568	คู่มือ;การประเมินค่างาน;การพัฒนา ความรู้ในสายงาน(เฉพาะงาน) โปรค ระบุ;งานวิจัย/งานสร้างสรรค์;		สวัสดิการ และสิทธิประโยชน์;		
ภาณุพงศ์ ชัยวงศ์แสน	ปี 2568	งานวิจัย/งานสร้างสรรค์;		สวัสดิการ และสิทธิประโยชน์;		
มณีนุช รันศรี		การพัฒนาความรู้ในสายงาน (เฉพาะงาน) โปรตระกูล;	ความรู้ด้านระบบสารสนเทศที่ เกี่ยวข้องหรือใช้ในงานปฏิบัติการ			
นายทรงศักดิ์ แซ่ย่าง		งานวิจัย/งานสร้างสรรค์;		ไม่ต้องการ;		
จำนงค์ เสาวลักษณ์เมฆา	ปี 2568	คู่มือ;	-	สวัสดิการ และสิทธิประโยชน์;	ห้องพัก ห้องทำงานที่มีความเหมาะสม กับงาน	-
นายวิวัฒน์ ธาริน	ปี 2568	งานวิจัย/งานสร้างสรรค์;		วัสดุ อุปกรณ์;		
นฤมล บุญเรือง	ปี 2568	คู่มือ;	พัฒนาด้านความปลอดภัยใน ห้องปฏิบัติการ	สวัสดิการ และสิทธิประโยชน์;		
นางสาวภาวิณี ทองคำ	ปี 2568	งานวิจัย/งานสร้างสรรค์;		สวัสดิการ และสิทธิประโยชน์;		
นางสาวชุตินา ใจเพชร	ปี 2568	งานวิจัย/งานสร้างสรรค์;		วัสดุ อุปกรณ์;		
นางสาวมณีนุช รันศรี		การพัฒนาความรู้ในสายงาน (เฉพาะงาน) โปรตระกูล;				
วิศิษฐ์ มั่งทนต์	ปี 2565	งานวิจัย/งานสร้างสรรค์;		วัสดุ อุปกรณ์;รางวัล แรงจูงใจ ; สวัสดิการ และสิทธิประโยชน์;		
นายสิทธิวิทย์ ชิมปัญญา	ปี 2567	งานวิจัย/งานสร้างสรรค์;คู่มือ;		สวัสดิการ และสิทธิประโยชน์;วัสดุ อุปกรณ์;		

ชื่อ-สกุล	ยื่นตำแหน่ง ที่สูงขึ้น	การเตรียมความพร้อมในการ พัฒนาตนเอง2	การพัฒนาความรู้ในสายงาน (เพิ่มเติม) โปรดระบุ	ท่านต้องการสิ่งสนับสนุนที่ช่วยให้ การปฏิบัติงาน	ท่านต้องการสิ่งสนับสนุนที่ช่วยให้ การปฏิบัติงานโปรดระบุ	ข้อเสนอแนะที่ต้องการให้คณะช่วย ส่งเสริมและพัฒนา
จิรัฏฐ์ ผูกจิตร	ปี 2568	การพัฒนาความรู้ในสายงาน (เฉพาะงาน) โปรดระบุ:คู่มือ;	ด้านการจัดเก็บสารเคมี	วัสดุ อุปกรณ์;รางวัล แรงจูงใจ ; สวัสดิการ และสิทธิประโยชน์;	อยากให้คณะจัดสรรเก้าอี้นั่งทำงานให้ ใหม่ เนื่องจากเก้าอี้ที่หลายๆคนนั่งอยู่ ในปัจจุบันเริ่มเสียและเสื่อมสภาพด้วย อายุการใช้งานที่นาน	
อัญชัญ กันทะเนตร์	ปี 2565	คู่มือ;การประเมินค่างาน;งานวิจัย/งาน สร้างสรรค์;การพัฒนาความรู้ในสาย งาน(เฉพาะงาน) โปรดระบุ;	ระบบสารสนเทศและงานวิจัย	วัสดุ อุปกรณ์;รางวัล แรงจูงใจ ; สวัสดิการ และสิทธิประโยชน์;	เครื่องมือขั้นสูง อุปกรณ์การทดลอง อุปกรณ์สำนักงาน	อำนวยความสะดวกในการใช้บริการ ทุกด้าน โดยเฉพาะการใช้บริการ เครื่องมือขั้นสูง อย่านัดจับจอง มี ลำดับขั้นตอนที่แจ่มชัดชัดเจนจะทำให้ การดำเนินงานเป็นไปอย่างรวดเร็วและมี ประสิทธิภาพ
นางสาวปวีณา โพธิ์ทอง	ปี 2568	คู่มือ;งานวิจัย/งานสร้างสรรค์;	การพัฒนาการใช้โปรแกรมต่างๆ ที่ จำเป็นในการทำงาน	วัสดุ อุปกรณ์;สวัสดิการ และสิทธิ ประโยชน์;	สิ่งอำนวยความสะดวกในการ ปฏิบัติงาน เช่น อุปกรณ์อิเล็กทรอนิกส์ สัญญาณอินเทอร์เน็ต	
นันทริญา นุเสน	ปี 2568	คู่มือ;งานวิจัย/งานสร้างสรรค์;		สวัสดิการ และสิทธิประโยชน์;วัสดุ อุปกรณ์;		
วัลลี หน่อแก้ว	ปี 2568	คู่มือ;		สวัสดิการ และสิทธิประโยชน์;วัสดุ อุปกรณ์;		
สุพรรณษา จันทร์สุริยา	ปี 2567	งานวิจัย/งานสร้างสรรค์;คู่มือ;การ ประเมินค่างาน;		สวัสดิการ และสิทธิประโยชน์;		การสอนเขียนประเมินค่างาน
วชิรพันธ์ จันทร์ระกูล	ปี 2567	งานวิจัย/งานสร้างสรรค์;		ไม่ต้องการ;		
สมพล วงษ์สวัสดิ์	ปี 2567	คู่มือ;งานวิจัย/งานสร้างสรรค์;		รางวัล แรงจูงใจ ;สวัสดิการ และสิทธิ ประโยชน์;	แรงบันดาลใจ แรงดึงดูดให้ออก ทำงานวิจัย คู่มือ	
นางสาวอรทัย หวังสันติธรรม	ปี 2568	งานวิจัย/งานสร้างสรรค์;		วัสดุ อุปกรณ์;รางวัล แรงจูงใจ ; สวัสดิการ และสิทธิประโยชน์;		

ชื่อ-สกุล	หลักสูตรที่สังกัด	การเขียนเอกสารการสอน/ตำรา	ประเมินการสอน	พัฒนาตนเองในสมรรถนะด้านใด	เป้าหมายการพัฒนา/วิธีการของการพัฒนา	ระยะเวลาในการพัฒนา	ทรัพยากรที่ต้องการในการพัฒนา	ข้อเสนอแนะที่ต้องการให้คณะช่วยส่งเสริมและพัฒนา
สิบลกุล กาญจนสุกข์	คณิตศาสตร์	ปี 2566	ปี 2565	ด้านวิจัย;ด้านบริการวิชาการ;ด้านบริหาร;	อบรม เพิ่มความร่วมมือ และการพัฒนาเครือข่ายการวิจัย	1 ปี	เครื่องคอมพิวเตอร์สมรรถนะสูง	สนับสนุนครุภัณฑ์ คอมพิวเตอร์
รศ.ดร.อัยเรศ เอี่ยมพันธ์	คณิตศาสตร์	ปี 2565	ยังไม่สนใจ	ด้านวิจัย;	ตีพิมพ์ผลงานอย่างน้อยปีละ 15 เรื่อง	1 ปี	ไม่มี	อยากให้คณะทำ fanpage ประชาสัมพันธ์ผลงานวิจัยของอาจารย์ในคณะ เช่น
เอี่ยมพร วิทยารัฐ	คณิตศาสตร์	ปี 2566	ปี 2568	ด้านการเรียนการสอน;ด้านวิจัย;ด้านบริการวิชาการ;ด้านทำนุบำรุงศิลปวัฒนธรรม;	1. ด้านการเรียนการสอน-หาความรู้หรืออบรมเกี่ยวกับการจัดการเรียนการสอน เพื่อให้สามารถเพิ่มประสิทธิภาพในการสอนมากขึ้น และหาความรู้ใหม่ๆเพิ่มเติม 2. ด้านการวิจัย-ปรึกษาผู้เชี่ยวชาญ และค้นคว้าหาความรู้ใหม่ๆรวมถึงแบ่งเวลาสำหรับงานวิจัยให้มากขึ้น	1 ปี	ฐานข้อมูลงานวิจัยทั้งระดับชาติและนานาชาติ	
ธนพงษ์ พรหมใหม่	คณิตศาสตร์	ปี 2565	ปี 2565	ด้านการเรียนการสอน	ตำแหน่งทางวิชาการ	1 ปี	เวลา	
อัยเรศ เอี่ยมพันธ์	คณิตศาสตร์	ปี 2566	ยังไม่สนใจ	ด้านวิจัย;	100 บทความใน Scopus/พยายามเขียนบทความทุกคืน โดยใช้เวลากับงานที่ไม่ค่อยมีประโยชน์ให้น้อย	7 เดือน	ไม่มี	ไม่มี
ดำรงศักดิ์ แย้มบางหวาย	คณิตศาสตร์	ปี 2568	ปี 2568	ด้านวิจัย;		5 ปี	คอร์สอบรมเกี่ยวกับ Machine learning, Neural Networks	สามารถใช้ Block Grant สำหรับหลักสูตร Online ได้
ศิริวรรณ อินทวิชัย	คณิตศาสตร์	ปี 2567	ปี 2567	ด้านการเรียนการสอน;ด้านวิจัย;	งานวิจัยและตำแหน่งวิชาการ	3-5ปี	คอมพิวเตอร์	การสนับสนุนทุนวิจัย การทำวิจัยในประเทศ

ชื่อ-สกุล	หลักสูตรที่สังกัด	การเขียนเอกสารการสอน/ตำรา	ประเมินการสอน	พัฒนาตนเองในสมรรถนะด้านใด	เป้าหมายการพัฒนา/วิธีการของการพัฒนา	ระยะเวลาในการพัฒนา	ทรัพยากรที่ต้องการในการพัฒนา	ข้อเสนอแนะที่ต้องการให้คณะช่วยส่งเสริมและพัฒนา
ดร.จักรีสิทธิ์ จินดา วงศ์	เคมี	ปี 2565	ปี 2565	ด้านการเรียนการสอน;ด้านวิจัย;ด้านบริการวิชาการ;ด้านทำนุบำรุงศิลปวัฒนธรรม;ด้านบริหาร;ด้านอื่นๆ;	<ol style="list-style-type: none"> 1. ด้านการเรียนการสอน: เขียนหนังสือและตำรา ที่มีคุณภาพอย่างน้อย 1 เรื่อง ภายในปี 2565 2. ด้านงานวิจัย: เขียนงานวิจัยที่มีคุณภาพ Q1 อย่างน้อยปีละ 1 เรื่อง 3. ด้านบริการวิชาการ: โครงการถ่ายทอดความรู้แก่นิสิตและนักเรียนที่สนใจ 4. ด้านทำนุบำรุงศิลปวัฒนธรรม: ใส่ชุดพื้นเมืองตามโอกาสที่เหมาะสม 5. ด้านบริหาร: ผู้รับผิดชอบหลักสูตร 6. ด้านอื่นๆ: ส่งเสริมสุขภาพโดยออกกำลังกายเป็นประจำสม่ำเสมอ 	1 ปี	<ol style="list-style-type: none"> 1. ด้านการเรียนการสอน: เขียนหนังสือและตำรา ที่มีคุณภาพอย่างน้อย 1 เรื่อง ภายในปี 2565 ทรัพยากรที่ต้องการในการพัฒนา คือ เครื่องคอมพิวเตอร์ 2. ด้านงานวิจัย: เขียนงานวิจัยที่มีคุณภาพ Q1 อย่างน้อยปีละ 1 เรื่อง ทรัพยากรที่ต้องการในการพัฒนา คือ ห้องปฏิบัติการและเครื่องมือวิเคราะห์ 3. ด้านบริการวิชาการ: โครงการถ่ายทอดความรู้แก่นิสิตและนักเรียนที่สนใจ ทรัพยากรที่ต้องการในการพัฒนา คือ กลุ่มเป้าหมายที่ชัดเจน 4. ด้านทำนุบำรุงศิลปวัฒนธรรม: ใส่ชุดพื้นเมืองตามโอกาสที่เหมาะสม ทรัพยากรที่ต้องการในการพัฒนา คือ ชุดพื้นเมืองประจำคณะและมหาวิทยาลัย 5. ด้านอื่นๆ: ส่งเสริมสุขภาพโดยออกกำลังกายเป็นประจำสม่ำเสมอ ทรัพยากรที่ต้องการในการพัฒนา คือ สถานที่และอุปกรณ์ในการออกกำลังกายและเทรนเนอร์ 	

ชื่อ-สกุล	หลักสูตรที่สังกัด	การเขียนเอกสารการ สอน/ตำรา	ประเมินการ สอน	พัฒนาตนเองใน สมรรถนะด้านใด	เป้าหมายการพัฒนา/วิธีการของการ พัฒนา	ระยะเวลา ในการพัฒนา	ทรัพยากรที่ต้องการในการพัฒนา	ข้อเสนอแนะที่ต้องการให้ คณะช่วยส่งเสริมและพัฒนา
ผศ.ดร.สุกัญญา สีบแสน	ชีววิทยา	ปี 2565	ปี 2566	ด้านการเรียนการสอน;ด้านวิจัย;ด้าน บริการวิชาการ;	การตีพิมพ์ผลงานวิจัยในวารสารระดับ นานาชาติมากขึ้น การนำผลงานวิจัยไปใช้ ประโยชน์มากขึ้น และการพัฒนาการเรียน การสอนให้สอดคล้องกับบริบทและให้ ประโยชน์กับผู้เรียนสูงสุด	มากกว่า 1 ปี	การสนับสนุนจากคณะในการอำนวยความสะดวกในการทำวิจัย และการอนุมัติ เข้าอบรม สัมมนาต่างๆ	การสนับสนุนจากคณะในการ อำนวยความสะดวกในการทำ วิจัย และการอนุมัติเข้าอบรม สัมมนาต่างๆ
ทิพย์วรรณ สรรพ ลัตย์	ชีววิทยา	ปี 2565	ปี 2566	ด้านการเรียนการสอน;ด้านวิจัย;ด้าน บริการวิชาการ;	พัฒนาการสอน การวิจัย ให้สอดคล้องกับ การเปลี่ยนแปลงที่เกิดขึ้นในปัจจุบัน งบประมาณในการอบรม การเข้าร่วมประชุมวิชาการเฉพาะด้าน	1-3 วัน ต่อ หัวข้ออบรม	งบประมาณ	ให้การสนับสนุนงบประมาณ การพัฒนาทั่วถึง
สุกัญญา สีบแสน	ชีววิทยา	ปี 2566	ปี 2566	ด้านวิจัย;ด้านการ	เพิ่มศักยภาพและสมรรถนะการทำงาน	1 ปี	-	-
สิริวัฒน์ บุญชัยศรี	ชีววิทยา	ปี 2566	ปี 2567	ด้านบริการวิชาการ; ด้านทำนุบำรุง ศิลปวัฒนธรรม;	การสร้างเครือข่ายที่มีศักยภาพในด้านที่ สนใจ	6 เดือน	งบประมาณตั้งต้นจำนวนไม่มาก (seeding) เพื่อการดำเนินโครงการในช่วง 3 ปีแรก	อำนวยความสะดวกด้านระบบ เอกสาร การขออนุญาตทำ โครงการด้านที่สนใจที่ง่ายและ ไม่ซับซ้อน จนผู้ปฏิบัติเกิด
ศุภกร จันเลน	ฟิสิกส์	ยังไม่สนใจ	ยังไม่สนใจ	ด้านการเรียนการสอน	การอบรม			
นายพงศพัศ แรงค์ดี	ฟิสิกส์	ปี 2568	ปี 2568	ด้านการเรียนการสอน;ด้านบริการ วิชาการ;ด้านวิจัย;	ทำเอกสารประกอบการสอนที่สามารถ พัฒนาเป็นตำรา รวมถึงร่วมงานวิจัยกับ บุคลากรท่านอื่นในสาขาวิชา รวมถึง หน่วยงานภายนอก	2-3 ปี	เอกสาร เปเปอร์ คอมพิวเตอร์ ทุนวิจัย	ส่งเสริมการจัดหาเอกสาร สนับสนุนการทำวิจัยมากขึ้น จัดสรรทุนมากขึ้น มีความ ยืดหยุ่นในการเบิกจ่ายทุน
รศ.ดร.เอกสิทธิ์ วงศ์ราษฎร์	ฟิสิกส์	ปี 2568	ปี 2568	ด้านวิจัย;ด้านการ เรียนการสอน;ด้าน				

ชื่อ-สกุล	หลักสูตรที่สังกัด	การเขียนเอกสารการสอน/ตำรา	ประเมินการสอน	พัฒนาตนเองในสมรรถนะด้านใด	เป้าหมายการพัฒนา/วิธีการของการพัฒนา	ระยะเวลาในการพัฒนา	ทรัพยากรที่ต้องการในการพัฒนา	ข้อเสนอแนะที่ต้องการให้คณะช่วยส่งเสริมและพัฒนา
ชลธิชา กฤษณ์เพชร	ฟิลิปปินส์	ปี 2566	ปี 2567	ด้านวิจัย;ด้านการเรียนการสอน;	เป้าหมาย: - พัฒนาความรู้และงานวิจัยทางด้านฟิลิปปินส์ทฤษฎีและจักรวาลวิทยาให้ทัดเทียมในระดับนานาชาติ - สร้างความแข็งแกร่งของกลุ่มวิจัยฟิลิปปินส์ทฤษฎี วิธีการ: - เข้าร่วม school, short course หรือ การประชุมวิชาการ ในหัวข้อใหม่ๆเกี่ยวกับฟิลิปปินส์ทฤษฎี และจักรวาลวิทยา ทั้งในและต่างประเทศ เพื่อให้มีความรู้ที่ทันสมัยอยู่เสมอ - สร้างความร่วมมือกับนักวิจัยที่มีความเชี่ยวชาญทางด้านฟิลิปปินส์ทฤษฎีที่มีผลงานตีพิมพ์ในระดับนานาชาติ ทั้งชาวไทยและต่างชาติ	3 ปี	กระดานขนาดใหญ่มาติดตั้งไว้ที่ห้องแล็บฟิลิปปินส์ทฤษฎี	อยากให้คณะมีงบประมาณในการเชิญผู้เชี่ยวชาญมาทำงานวิจัยที่คณะระยะสั้น
ศุภกร จันเลน	ฟิลิปปินส์	ยังไม่สนใจ	ยังไม่สนใจ	ด้านการเรียนการสอน;ด้านวิจัย;	เพื่อเพิ่มพูนความรู้และประสบการณ์ โดยการเข้าร่วมอบรม, workshop, หรือ sabbatical	1 ปี		

ชื่อ-สกุล	หลักสูตรที่สังกัด	การเขียนเอกสารประกอบการสอน/ตำรา	ประเมินการสอน ในปีการศึกษา	พัฒนาตนเองในสมรรถนะด้านใด	เป้าหมายการพัฒนา/วิธีการของการพัฒนา	ระยะเวลาในการพัฒนา	ทรัพยากรที่ต้องการในการพัฒนา	ข้อเสนอแนะที่ต้องการให้คณะช่วยส่งเสริมและพัฒนา
วัชรารุณี กฤตินธรรม	ฟิสิกส์	ปี 2565	ปี 2565	ด้านการเรียนการสอน;ด้านวิจัย;ด้านบริการวิชาการ;	พัฒนาด้านการสอนและวิจัยในสาขา "Physics/Astrophysics Education" การพัฒนา วิธีการ ชุดสาธิต/ปฏิบัติการ เพื่อการเรียนการสอนวิทยาศาสตร์ที่ยึดหยุ่นกับภาวะโรคระบาด และการเรียนรู้ตามอัธยาศัย โดยอาจผสมการเรียนการสอนทั้งแบบ Online, Lab in Faculty และ Lab in Home เป็นต้น	3 ปี	subscribed journal in field of Physics Education, Research Grant	ปรับปรุงภาระงานด้านการสอนวิจัย และบริการวิชาการให้เป็น 70 % ของภาระงานทั้งหมด รวมทั้งทุนเพิ่มสนับสนุนหัวข้อศึกษาอิสระของนิสิต ให้มากขึ้นอย่างน้อย 50%
กฤษดา ตามประดิษฐ์	วิทยาศาสตร์การออกกำลังการและการกีฬา	ปี 2567	ปี 2568	ด้านการเรียนการสอน;ด้านวิจัย;ด้านทำนุบำรุงศิลปวัฒนธรรม;ด้านบริการวิชาการ;	นำองค์ความรู้มาสร้างประสบการณ์ให้กับชุมชน	4 ปี	คน สิ่งอำนวยความสะดวก และงบประมาณ	ให้การสนับสนุนทางด้านวิทยาศาสตร์การออกกำลังกายและการกีฬา
ก.รวีวุฒิ ระจับเหตุ	วิทยาศาสตร์การออกกำลังการและการกีฬา	ปี 2566	ปี 2565	ด้านวิจัย;ด้านบริการวิชาการ;ด้านการเรียนการสอน;	มีหนังสือ และงานวิจัย	3 ปี	งบประมาณสนับสนุน	หาช่องทางในการตรวจเล่มแปลเอกสาร พรูพบทความ
ดร.อภิรักษ์ วงษ์เหมภูมิ	วิทยาศาสตร์การออกกำลังการและการกีฬา	ปี 2565	ปี 2565	ด้านการเรียนการสอน;ด้านวิจัย;	เข้าฝึกอบรม	ไม่มี	งบประมาณ	ให้คณะทำการส่งเสริมโดยดูความแตกต่างของสาขาวิชา และคอยส่งเสริมตามลักษณะ

ชื่อ-สกุล	หลักสูตรที่สังกัด	การเขียนเอกสารประกอบการสอน/ตำรา	ประเมินการสอน ในปีการศึกษา	พัฒนาตนเองในสมรรถนะด้านใด	เป้าหมายการพัฒนา/วิธีการของการพัฒนา	ระยะเวลาในการพัฒนา	ทรัพยากรที่ต้องการในการพัฒนา	ข้อเสนอแนะที่ต้องการให้คณะช่วยส่งเสริมและพัฒนา
พัชรินทร์ ตั้งชัยสุริยา	วิทยาศาสตร์ การออกกำลัง การและการกีฬา	ปี 2568	ปี 2566	ด้านการเรียนการสอน;ด้านวิจัย;ด้านบริการวิชาการ;ด้านทำนุบำรุง ศิลปวัฒนธรรม;ด้านบริหาร;ด้านอื่นๆ;	พัฒนาการสอน ทำผลงานวิจัยและตำแหน่งทางวิชาการ	2ปี	เครื่องมือวิจัย และครอสฝึกอบรม	ช่วยส่งเสริมและผลักดันให้เกิดผลงานและตำแหน่งทางวิชาการ โดยมีความเป็นไปได้จริง ไม่ใช่เพียงแต่การตั้งนโยบายบังคับเท่านั้น
ผศ.ดร.ปราณี อยู่ศิริ	วิทยาศาสตร์ การออกกำลัง การและการกีฬา	ปี 2568	ปี 2568	ด้านการเรียนการสอน;ด้านวิจัย;ด้านบริการวิชาการ;	ทำวิจัยและเขียนตำรา เพื่อขอตำแหน่งวิชาการ	2565-2568	งบประมาณ ในการทำวิจัย	ผลักดันการเข้าฝึกอบรมพัฒนาทักษะในวิชาชีพใหม่ ๆ เพื่อนำมาพัฒนาการทำวิจัยและการสอน (งบ 1,000 บาท
พัชรินทร์ ตั้งชัยสุริยา	วิทยาศาสตร์ การออกกำลัง การและการกีฬา	ปี 2568	ปี 2567	ด้านการเรียนการสอน;ด้านวิจัย;ด้านบริการวิชาการ;ด้าน	พัฒนาความรู้ความสามารถในการปฏิบัติงาน และทำผลงานทางวิชาการ	2ปี	เครื่องมือวิจัย และงบประมาณสนับสนุน	
	สถิติ	ปี 2565	ปี 2565	ด้านการเรียนการสอน;ด้านวิจัย;ด้าน อื่นๆ;	พัฒนาเพื่อการเรียนการสอน งานวิจัย	1-2 ปี	เครื่องคอมพิวเตอร์และโปรแกรมเฉพาะด้านสถิติ	
อารักษ์ กลิ่นบำรุง	อุตสาหกรรม เคมีและ เทคโนโลยีวัสดุ	ปี 2567	ปี 2565	ด้านการเรียนการสอน;ด้านวิจัย;	1.การสร้างสื่อการสอนที่น่าสนใจเช่นการสร้างเป็นอนิเมชันอย่างง่าย/ อบรม-จัดหา software. 2. พัฒนางานวิจัยผ่านการให้ทุนภายในสำหรับการวิจัย/Visit	ตลอดทั้งปี		

ชื่อ-สกุล	หลักสูตรที่สังกัด	การเขียน เอกสาร ประกอบการ สอน/ตำรา	ประเมินการ สอน	พัฒนาตนเองใน สมรรถนะด้านใด	เป้าหมายการพัฒนา/วิธีการของการ พัฒนา	ระยะเวลา ในการพัฒนา	ทรัพยากรที่ต้องการในการพัฒนา	ข้อเสนอแนะที่ต้องการให้ คณะช่วยส่งเสริมและพัฒนา
ดร.เริงฤทัย ศิริรักษ์	อุตสาหกรรม เคมีและ เทคโนโลยีวัสดุ	ปี 2567	ปี 2567	ด้านวิจัย;ด้านการ เรียนการสอน;ด้าน บริการวิชาการ;	1. เพื่อถ่ายทอดความรู้ให้นักศึกษาที่มีความรู้ ที่เป็นประโยชน์ ตรงหรือเกี่ยวข้องกับที่ ผลิตจะได้ใช้งานมากที่สุด 2. เพื่อใช้เทคโนโลยีด้านการสอนเสริม ความเข้าใจให้กับนิสิต 3. เพื่อขอทุนวิจัยแบบกลุ่ม ที่ไม่ได้มุ่งเป้า เพียงการตีพิมพ์วารสาร แต่เพื่อสามารถ สร้างต้นแบบหรือ start up ได้	1-2 ปี	เวลา เนื่องจากภาระงานสอนและวิจัย เป็นไปตามข้อกำหนด ค่อนข้างมาก	
ดร.เริงฤทัย ศิริรักษ์	อุตสาหกรรม เคมีและ เทคโนโลยีวัสดุ	ปี 2568	ปี 2568	ด้านบริการวิชาการ;	ได้รับทุนวิจัยเชิงพื้นที่	2 ปี	เวลาเพื่อสร้างเครือข่าย และกำหนด กรอบของงานเชิงพื้นที่	ไม่มี
นายมนัส ใจมะสิทธิ์	อุตสาหกรรม เคมีและ เทคโนโลยีวัสดุ	ยังไม่สนใจ	ยังไม่สนใจ	ด้านทำนุบำรุง ศิลปวัฒนธรรม;ด้าน บริการวิชาการ;ด้าน การเรียนการสอน;	พัฒนาผลิตภัณฑ์ตามแนวทางการผลิตสีเขียว รวบรวมข้อมูลความต้องการของ ชุมชนและร่วมพัฒนาผลิตภัณฑ์	5ปี	ชุมชน หมู่บ้าน หรือกลุ่มวิสาหกิจที่ ต้องการพัฒนาผลิตภัณฑ์ภายใต้แนวคิด การผลิตสีเขียว	ฐานข้อมูลความต้องการ พัฒนาของชุมชนต่างๆ และ ข้อมูลผลผลิตจากชุมชนต่างๆ