



แผนปฏิบัติการ
คณะวิทยาศาสตร์
ประจำปีงบประมาณ พ.ศ. 2566

มหาวิทยาลัยพะเยา

คำนำ

แผนปฏิบัติการคณะวิทยาศาสตร์ ประจำปีงบประมาณ พ.ศ. 2566 ได้จัดทำขึ้นเพื่อให้สอดคล้องกับยุทธศาสตร์ทิศทางการพัฒนามหาวิทยาลัยพะเยา การจัดทำแผนฯ ฉบับนี้เน้นการมีส่วนร่วมของผู้มีส่วนได้ส่วนเสียทุกกลุ่มมีการศึกษาแผนยุทธศาสตร์ชาติ และการเชื่อมโยงแผนยุทธศาสตร์ชาติกับแผนยุทธศาสตร์มหาวิทยาลัย รวมทั้งการกำหนดแนวทางการติดตามประเมินผลแผนยุทธศาสตร์ไว้อย่างชัดเจน เพื่อขับเคลื่อนการพัฒนามหาวิทยาลัยพะเยาให้บรรลุเป้าหมายอย่างเป็นรูปธรรม

แผนปฏิบัติการคณะวิทยาศาสตร์ ประจำปีงบประมาณ พ.ศ. 2566 นี้ประกอบด้วยโครงการตามแผนปฏิบัติการ / กิจกรรมที่ดำเนินการทั้งสิ้น 63 โครงการ ซึ่งครอบคลุมเป็นยุทธศาสตร์การพัฒนาคณะวิทยาศาสตร์ และมหาวิทยาลัยพะเยา

(รองศาสตราจารย์ ดร.ชยันต์ บุญยรักษ์)
คณบดีคณะวิทยาศาสตร์

สารบัญ

คำนำ	
สารบัญ	หน้า
บทที่ 1 บทนำ	1
1.1 กรอบประเด็นยุทธศาสตร์คณะวิทยาศาสตร์	12
1.2 กรอบความเชื่อมโยงกับแผนปฏิบัติการคณะวิทยาศาสตร์	20
บทที่ 2 โครงการตามแผนปฏิบัติการ	32
2.1 สรุปจำนวนโครงการตามแผนปฏิบัติการ ประจำปีงบประมาณ พ.ศ. 2566	32
2.2 รายงานโครงการตามแผนปฏิบัติการคณะวิทยาศาสตร์	31
บทที่ 3 การติดตามและรายงานผล	37

โครงสร้างองค์กร

(1) ประวัติความเป็นมาโดยย่อ

มหาวิทยาลัยพะเยาก่อตั้งขึ้นตามมติคณะรัฐมนตรี เมื่อวันที่ 20 มิถุนายน พ.ศ. 2538 ในนาม “มหาวิทยาลัยนเรศวร วิทยาเขตสารสนเทศพะเยา” ซึ่งมีการจัดการเรียนการสอน 3 กลุ่มวิชา คือ กลุ่มวิชาเทคโนโลยีสารสนเทศ ศิลปศาสตร์ และวิทยาศาสตร์และเทคโนโลยี โดยมีวัตถุประสงค์เพื่อที่จะเพิ่มคุณภาพชีวิตของประชากร โดยเฉพาะอย่างยิ่งการนำเอาองค์ความรู้ นวัตกรรมด้านวิทยาศาสตร์และเทคโนโลยีมาผสมผสานกับภูมิปัญญาท้องถิ่นให้เหมาะสมกับสภาพภูมิศาสตร์ เศรษฐกิจ และสังคม ซึ่งจะเป็นการช่วยพัฒนาเศรษฐกิจของภาคเหนือตอนบนของประเทศ

ปีการศึกษา 2544 สำนักวิชาการวิทยาเขตสารสนเทศพะเยาได้แบ่งการบริหารออกเป็น กลุ่มวิชาเทคโนโลยีสารสนเทศ กลุ่มวิชาศิลปศาสตร์ และกลุ่มวิชาวิทยาศาสตร์และเทคโนโลยี ต่อมา มีการปรับโครงสร้างการบริหารงานจากกลุ่มวิชาเป็นสำนักวิชา สำนักวิชาวิทยาศาสตร์และเทคโนโลยี เปิดสอนในสาขาวิชาเคมี ชีววิทยา จุลชีววิทยา ฟิสิกส์ คณิตศาสตร์ วัสดุศาสตร์ และสถิติ ต่อมา สาขาวิชาจุลชีววิทยาได้ย้ายไปสังกัดสำนักวิชาวิทยาศาสตร์การแพทย์

ในวันที่ 21 กรกฎาคม พ.ศ. 2550 สภามหาวิทยาลัยนเรศวรได้มีมติให้เปลี่ยนชื่อ “มหาวิทยาลัยนเรศวร วิทยาเขตสารสนเทศพะเยา” เป็น “มหาวิทยาลัยนเรศวร พะเยา” วันที่ 12 กรกฎาคม พ.ศ. 2553 พระบาทสมเด็จพระเจ้าอยู่หัวภูมิพลอดุลยเดชได้มีพระบรมราชโองการโปรดเกล้าฯ ให้ตราพระราชบัญญัติมหาวิทยาลัยพะเยา พ.ศ. 2553 ขึ้น และในวันที่ 16 กรกฎาคม พ.ศ. 2553 มหาวิทยาลัยนเรศวร พะเยา ได้รับการจัดตั้งเป็น “มหาวิทยาลัยพะเยา (University of Phayao)” ตามประกาศราชกิจจานุเบกษา และได้แยกเป็นมหาวิทยาลัยในกำกับของรัฐ โดยมีปรัชญาของมหาวิทยาลัยที่ใช้ร่วมกันทุกคณะคือ “ปัญญาเพื่อความเข้มแข็งของชุมชน” (Wisdom for Community Empowerment) สำนักวิชาวิทยาศาสตร์และเทคโนโลยีจึงได้ยกฐานะเป็น “คณะวิทยาศาสตร์” ตั้งแต่นั้นเป็นต้นมา

(2) วิสัยทัศน์ (Vision)

ผลิตบัณฑิตที่มีคุณภาพ สร้างสรรค์งานวิจัยและนวัตกรรมสู่สากล สร้างความเข้มแข็งให้ชุมชนและสู่สากล

(3) อัตลักษณ์ของบัณฑิต

ผลิตบัณฑิตที่มีคุณภาพด้านงานวิจัยหรือนวัตกรรม ด้วยทักษะทางวิทยาศาสตร์เพื่อก้าวทันเทคโนโลยี

(4) พันธกิจ

พระราชบัญญัติมหาวิทยาลัยพะเยา พ.ศ. 2553 หมวด 1 มาตรา 6 ได้ระบุให้มหาวิทยาลัยพะเยา “ให้การศึกษ่า ส่งเสริม และพัฒนาวิชาการและวิชาชีพชั้นสูง ทำการสอนทำการวิจัย ให้บริการทางวิชาการแก่สังคม ให้โอกาสทางการศึกษาแก่ประชาชน และทำนุบำรุงศิลปะและวัฒนธรรม เพื่อประโยชน์ต่อการพัฒนาชุมชน สังคม และประเทศชาติ” และด้วยความก้าวหน้าของเทคโนโลยีและการเปลี่ยนแปลงของบริบทสังคมไทยและสังคมโลก มหาวิทยาลัยพะเยาต้องดำเนินพันธกิจในการผลิตกำลังคนที่มีคุณภาพและมาตรฐาน จัดการเรียนรู้อันเน้นการพัฒนาผู้เรียนทุกช่วงวัยแบบบูรณาการมีผลงานวิจัยและนวัตกรรมที่ตอบโจทย์สังคมและนำไปใช้ประโยชน์ได้จริง เสริมสร้างความเข้มแข็งของชุมชน สังคมและประเทศชาติ จึงดำเนินพันธกิจ 5 ด้าน สอดคล้องตามมาตรฐานการอุดมศึกษา พ.ศ. 2561 ดังนี้

1. การเตรียมคนและเสริมสร้างศักยภาพคนให้มีสมรรถนะและทักษะแห่งอนาคต ตอบสนองความต้องการของตลาดแรงงาน
2. การสร้างงานวิจัยและนวัตกรรมสู่ประโยชน์เชิงพาณิชย์
3. บริการวิชาการ สร้างความเข้มแข็งให้ชุมชนและสังคม
4. การส่งเสริมการทำนุบำรุงศิลปวัฒนธรรมเพื่อความเป็นไทยและเอกลักษณ์ของชาติ
5. การพัฒนาระบบบริหารจัดการที่ทันสมัยมีประสิทธิภาพ โปร่งใส และมีธรรมาภิบาล

(5) โครงสร้างองค์กรและโครงสร้างการบริหารของคณะวิทยาศาสตร์ มหาวิทยาลัย

พะเยา

การบริหารงานของคณะวิทยาศาสตร์ มหาวิทยาลัยพะเยา มีคณบดีเป็นผู้บริหาร มีคณะกรรมการประจำคณะ และมีที่ปรึกษาคณบดี ประกอบด้วยผู้ทรงคุณวุฒิจากภายนอกร่วมกำหนดและเสนอแนะนโยบาย แนวทางในการบริหารงานคณะตามพันธกิจหลัก 4 ด้าน เพื่อให้การดำเนินงานสอดคล้องกับนโยบาย เป้าหมาย และทิศทางการพัฒนาของมหาวิทยาลัย

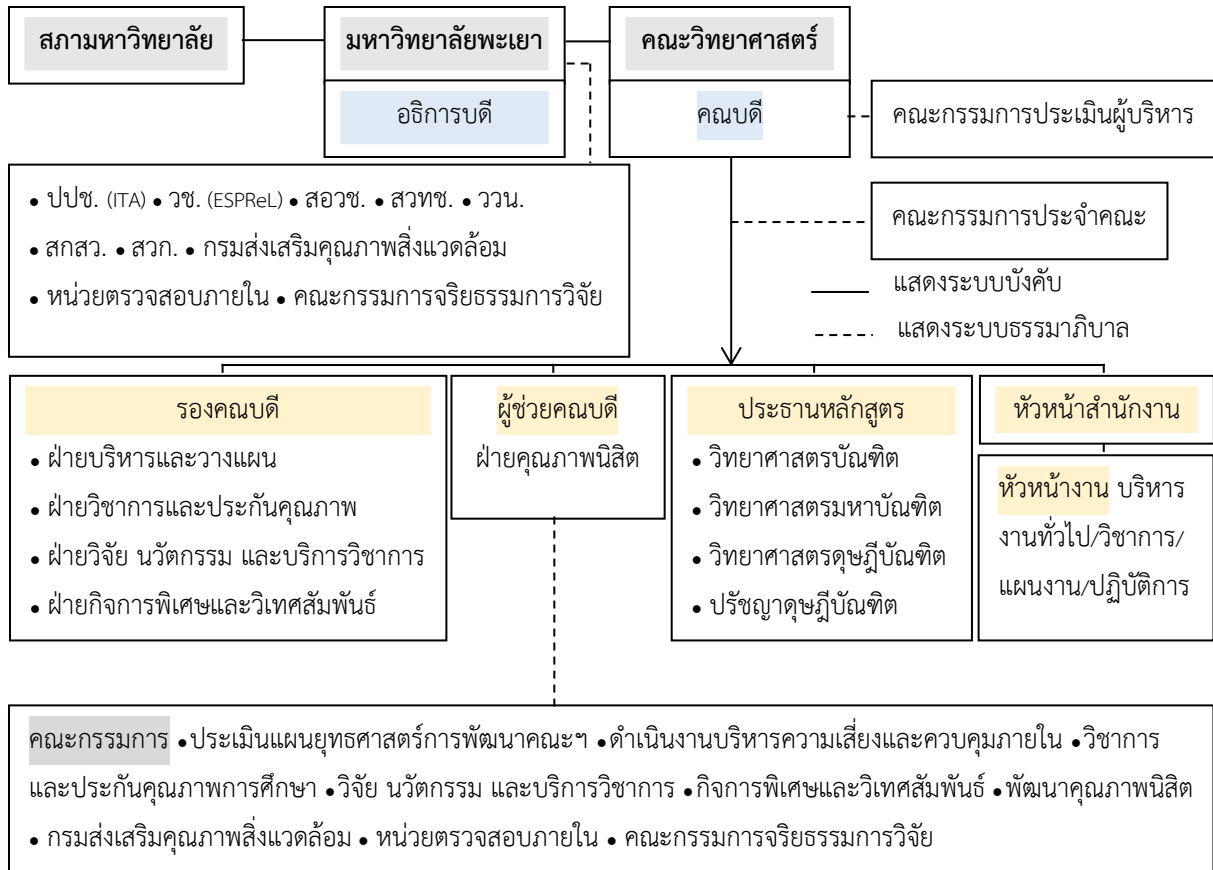
รายชื่อคณะกรรมการประจำคณะวิทยาศาสตร์

- | | |
|--|---------------|
| 1. รองศาสตราจารย์ ดร.ชยันต์ บุญยรักษ์ | ประธานกรรมการ |
| 2. ผู้ช่วยศาสตราจารย์ ดร.กัลยา จำปาทอง | กรรมการ |
| 3. รองศาสตราจารย์ ดร.ธนฤต เทียนหวาน | กรรมการ |
| 4. รองศาสตราจารย์ ดร.อนุรักษ์ ประสาทเขตร์การ | กรรมการ |
| 5. ดร.ประลองยุทธ ศรีपालวิทย์ | กรรมการ |
| 6. ดร.พัทธวรรณ ละโป้ | กรรมการ |

7. รองศาสตราจารย์ ดร.สมบูรณ์ อนันตลาโภชัย	กรรมการ
8. รองศาสตราจารย์ ดร.ประสิทธิ์ ช่อลำเจียก	กรรมการ
9. รองศาสตราจารย์ ดร.ดร.สิทธิศักดิ์ ปิ่นมงคลกุล	กรรมการ
10. ผู้ช่วยศาสตราจารย์ ดร.ปราณี อัญศิริ	กรรมการ
11. รองศาสตราจารย์ ดร.อัษฎา เขียมพันธ์	กรรมการ
12. ผู้ช่วยศาสตราจารย์ ดร.บุญชวง บุญสุข	กรรมการ
13. รองศาสตราจารย์ ดร.วิศณุสรศักดิ์ ชาติอารยะวดี	กรรมการ
14. ดร.ก.รวีวุฒิ ระวังเหตุ	กรรมการ
15. ผู้ช่วยศาสตราจารย์ ดร.สุกัญญา สืบแสน	กรรมการ
16. ผู้ช่วยศาสตราจารย์ ดร.สรชัย คำแสน	กรรมการ
17. ผู้ช่วยศาสตราจารย์ ดร.ปิยชนัน เกษสุวรรณ	กรรมการ
18. ดร.พีรพงษ์ สืบแสน	กรรมการ
19. ผู้ช่วยศาสตราจารย์ ดร.กฤษดา ตามประดิษฐ์	กรรมการ
20. ดร.ปิยดา พฤกส์สวัสดิ์นันท์	กรรมการ
21. ดร.เริงฤทธิ์ ศิริรักษ์	กรรมการ
22. รองศาสตราจารย์ ดร.ภพแก้ว พุทธิรักษ์	กรรมการ
23. ดร.ชัยวัฒน์ ลาพินี	กรรมการ
24. นางภัทรภรณ์ ผลดี	เลขานุการ
25. นางลิตา เทียนหวาน	ผู้ช่วยเลขานุการ
26. นางสาวสุดารัตน์ แซ่จาว	ผู้ช่วยเลขานุการ
27. นางสาวสุพิชฌาย์ น้อยคำ	ผู้ช่วยเลขานุการ
28. นายศุภชัย ผลศุภรักษ์	ผู้ช่วยเลขานุการ

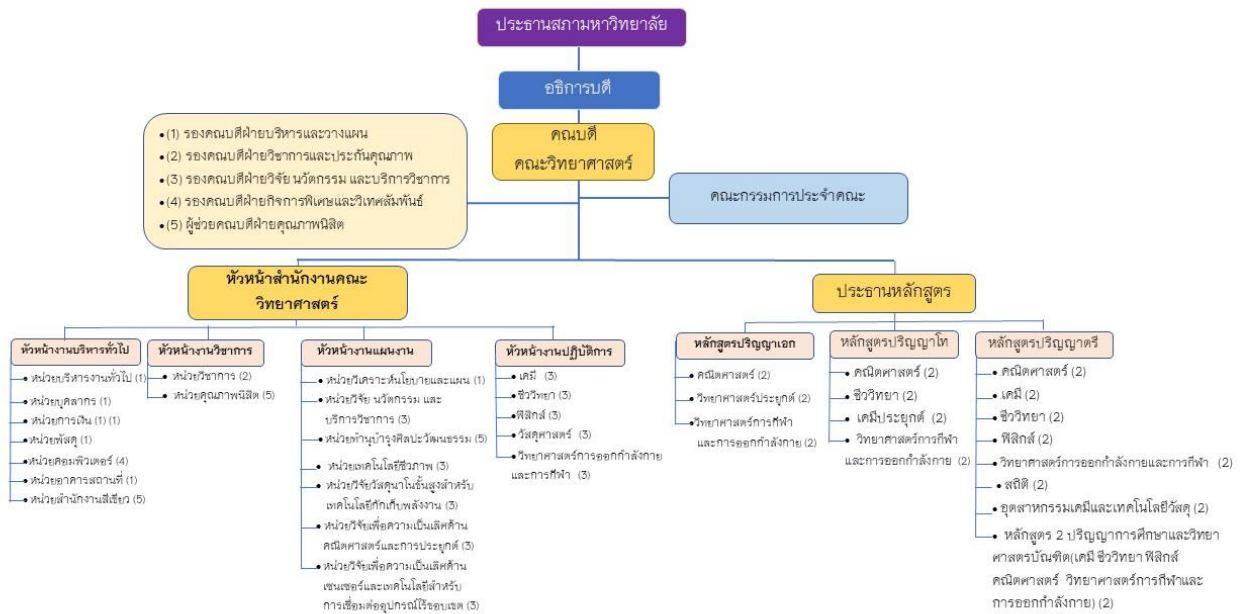
โครงสร้างการแบ่งหน่วยงานภายในส่วนงานวิชาการ และการแบ่งหน่วยงานภายในสำนักงานคณะ

มหาวิทยาลัยพะเยาได้แบ่งโครงสร้างองค์กรตามที่กำหนดไว้ในพระราชบัญญัติมหาวิทยาลัยพะเยา พ.ศ. 2553 ดังนี้



รูปที่ 1 โครงสร้างองค์กร คณะวิทยาศาสตร์

โครงสร้างการบริหารคณะวิทยาศาสตร์



รูปที่ 2 โครงสร้างการบริหารงาน คณะวิทยาศาสตร์

โครงสร้างการบริหารงานและการกำกับดูแลคณะฯ ได้รับอนุมัติตาม พ.ร.บ. มหาวิทยาลัยพะเยา พ.ศ. 2563 ผ่านความเห็นชอบและรับรองจากสภามหาวิทยาลัยพะเยามีคณบดีเป็นผู้บริหารสูงสุดของคณะฯ คณะฯ แบ่งหน่วยงาน ภายใน เป็น 3 หลักสูตร (ป.ตรี ป.โท ป.เอก) และ 1 สำนักงานคณะฯ (งานบริหารทั่วไป งานวิชาการ งานแผนงาน และงานปฏิบัติการ) มีการกำกับดูแลการบริหารงานคณะฯ โดยคณะกรรมการประจำคณะฯ ซึ่งประกอบด้วย คณบดี รองคณบดี ผู้ช่วยคณบดี ประธานหลักสูตร ผู้แทนคณาจารย์ประจำจากการเลือกตั้ง หัวหน้างาน หัวหน้าสำนักงาน และผู้ทรงคุณวุฒิจากภายนอก คณบดีมอบหมายให้รองคณบดีแต่ละฝ่าย และผู้ช่วยคณบดีรับผิดชอบบริหาร กำกับ ติดตาม สนับสนุน ประเมินผล รายงานผลการดำเนินงานตามตัวชี้วัด และมาตรฐานต่างๆ ตามพันธกิจ มีหน่วยตรวจสอบภายในและคณะกรรมการบริหารความเสี่ยงร่วมในการบริหารงานและติดตามตรวจสอบเพื่อเสริมการปฏิบัติงานของคณะฯ ให้เป็นไปตามหลักธรรมาภิบาล การบริหารงานอยู่ภายใต้เกณฑ์การประเมินคุณธรรมและความโปร่งใสในการดำเนินงานของหน่วยงานภาครัฐ (ITA) และมีการประเมินผลการปฏิบัติงานของคณะฯ และหลักสูตร การประเมินผลการปฏิบัติงานของคณบดี และการประเมินผลการปฏิบัติงานของบุคลากร แสดงดังรูปที่ 1-2

(6) ประเด็นยุทธศาสตร์เพื่อการพัฒนา (ร่วม)

เพื่อการดำเนินการตามพันธกิจที่สอดคล้องกับมาตรฐานการอุดมศึกษา พ.ศ. 2561 มาตรฐานการศึกษาของชาติ พ.ศ. 2561 และยุทธศาสตร์ชาติ (พ.ศ. 2561 – 2580) มหาวิทยาลัยพะเยาจึงมุ่งเน้นสร้างความเข้มแข็งของสังคมด้วยการเตรียมคนไทยที่มีคุณภาพในศตวรรษ ที่ 21 ที่มีทักษะชีวิตและทักษะวิชาชีพตรงตามความต้องการของตลาดแรงงานสามารถทำงานเพื่อดำรงชีพและช่วยเหลือสังคม พร้อมปรับตัวอยู่ในสังคมที่เปลี่ยนแปลงตลอดเวลา และการส่งเสริมการปฏิรูประบบเศรษฐกิจสังคมไปสู่ฐานนวัตกรรม เพื่อการแข่งขันของประเทศในประชาคมอาเซียนและประชาคมโลก บริหารงานด้วยหลักธรรมาภิบาล เพื่อ “สานความคิดสร้างจิตใจ” ให้เกิดพลังความสามัคคี ร่วมสร้างแต่สิ่งที่ดี อันจะนำมาซึ่งชื่อเสียง การยอมรับของชุมชน สังคมประเทศชาติ และนานาชาติ ด้วยยุทธศาสตร์หลัก 6 ด้าน ได้แก่

- 1) ยุทธศาสตร์การเตรียมคนและเสริมสร้างศักยภาพคน
- 2) ยุทธศาสตร์การสร้างงานวิจัยและนวัตกรรมและการเป็นผู้นำทางด้านวิชาการ
- 3) ยุทธศาสตร์การบริการวิชาการเพื่อพัฒนาชุมชน สังคม และประเทศ
- 4) ยุทธศาสตร์การเสริมสร้างและส่งเสริมการทำนุบำรุงศิลปะและวัฒนธรรมให้ยั่งยืน
- 5) ยุทธศาสตร์การเสริมสร้างและพัฒนาความเป็นสากลหรือนานาชาติ
- 6) ยุทธศาสตร์การบริหารที่มีประสิทธิภาพและโปร่งใส

(7) วัตถุประสงค์หลัก (Core Objectives) (ร่วม)

1. เพื่อผลิตบัณฑิตให้มีคุณภาพและมีสมรรถนะตามมาตรฐานการศึกษา มาตรฐานวิชาชีพ ทักษะในศตวรรษที่ 21 และอุตสาหกรรมอนาคต (New S-curve) สอดคล้องกับความต้องการของสังคมและตลาดแรงงาน
2. เพื่อพัฒนาไปสู่มหาวิทยาลัยวิจัย (Research University) ผลิตผลงานวิจัยและนวัตกรรมมีคุณภาพที่ ขับเคลื่อนชุมชน สังคม ผู้การมีคุณภาพชีวิตที่ดีขึ้น และสนองตอบต่อภาคเศรษฐกิจในเชิงพาณิชย์อย่างเป็นรูปธรรม
3. เพื่อพัฒนาชุมชนและสังคมให้มีความเข้มแข็ง สังคมเป็นสุข ประชาชนมีคุณภาพชีวิตที่ดี และความเป็นอยู่อย่างยั่งยืน (Sustainable life quality)
4. เพื่ออนุรักษ์ ฟื้นฟู ทำนุบำรุงศิลปะและวัฒนธรรมและภูมิปัญญาท้องถิ่น และพัฒนาสู่สากล และส่งเสริมให้เกิดการสร้างสรรค์เชิงพาณิชย์ (Cultural enterprise)
5. เพื่อพัฒนามหาวิทยาลัยพะเยาให้มีชื่อเสียง เป็นที่รู้จักและยอมรับในระดับชาติและนานาชาติ
6. เพื่อพัฒนาบุคลากรให้มีคุณภาพ มีทัศนคติที่ดีและมีความภูมิใจในองค์กร ด้วยระบบบริหารงานที่ทันสมัย (Smart University) คล่องตัวและมีประสิทธิภาพ โปร่งใสตรวจสอบได้

(8) สมรรถนะหลักของมหาวิทยาลัยพะเยา (Core Competency) (รวม)

1. ความสามารถในการเฝ้าอำนวนวยให้เกิดการผลิตบัณฑิตที่มีคุณภาพสูง มีมาตรฐานวิชาการและวิชาชีพ มีทักษะการเรียนรู้ตลอดชีวิต สนองต่อต่อความต้องการของตลาดแรงงาน และเป็นพลเมือง ที่มีคุณค่าของสังคมไทยและสังคมโลก

2. ความสามารถในการส่งเสริมและพัฒนาอาจารย์ให้มีคุณภาพการสอนตามกรอบมาตรฐานคุณวุฒิวิชาชีพ (Professional Standard Framework, PSF) มีแนวความคิดและทักษะที่ทันสมัย มีความก้าวหน้าทางวิชาการ และประพฤติปฏิบัติตามประกาศจรรยาบรรณของพนักงานสายวิชาการ เป็นต้นแบบให้แก่บัณฑิต ชุมชน และสังคม

3. ความสามารถในการศึกษาวิจัยเพื่อสร้างองค์ความรู้ใหม่ นำไปสู่การถ่ายทอดและพัฒนาสร้างสรรค์นวัตกรรม และสามารถนำไปสู่เชิงพาณิชย์เพื่อประโยชน์ต่อชุมชน สังคมและภาคอุตสาหกรรม

4. ความสามารถในการบริการวิชาการ การเสริมสร้างความสัมพันธ์ที่ดีและเป็นที่ยอมรับแก่ชุมชนและสังคม ยกกระดับการศึกษา ส่งเสริมสุขภาพที่ดี และสร้างรายได้ เพื่อความเข้มแข็งของชุมชน

5. ความสามารถในการส่งเสริมให้บุคลากรและนิสิต ร่วมมือกับชุมชนและสังคมในการสร้างความตระหนักและให้ความสำคัญต่อการเสริมสร้างความเป็นชาติและการเป็นเอกลักษณ์ของชาติ การทำนุบำรุง อนุรักษ์ ฟื้นฟูศิลปวัฒนธรรม ประเพณี และทรัพยากรธรรมชาติและสิ่งแวดล้อม ให้เกิดการใช้ประโยชน์ในเชิงสร้างสรรค์

6. ความสามารถในการเฝ้าอำนวนวยให้เกิดการบริหารตามหลักธรรมาภิบาล เรียนรู้เปลี่ยนแปลงร่วมกัน และทำงานร่วมกับผู้มีส่วนได้ส่วนเสีย ด้วยหลัก “สานความคิด สร้างจิตใจ” รวมถึงผู้มีส่วนได้ส่วนเสียทุกกลุ่ม และใช้เทคโนโลยีที่ทันสมัย Smart University เชื่อมโยงและบริการสารสนเทศที่ทันสมัยและถูกต้อง และตอบสนองของผู้มีส่วนได้ส่วนเสียทุกกลุ่มได้อย่างรวดเร็วทันเหตุการณ์

(9) หลักสูตรและบริการที่สำคัญ

ด้านการเรียนการสอน คณะจัดการเรียนการสอนในรายวิชาวิทยาศาสตร์ และคณิตศาสตร์ รวมทั้งวิทยาศาสตร์และเทคโนโลยีการกีฬาพื้นฐานให้กับนิสิตคณะต่าง ๆ ภายในมหาวิทยาลัย และผลิตบัณฑิตในระดับปริญญาตรี และบัณฑิตศึกษา

ปีการศึกษา 2564 คณะวิทยาศาสตร์ทำการเรียนการสอนทั้งหมด 14 หลักสูตร ปริญญาตรี 7 หลักสูตรทำการจัดการเรียนการสอน 3 แผนการเรียน ประกอบด้วย ปริญญาเดียว (วิทยาศาสตร์บัณฑิต) ควบ 2 ปริญญา (วิทยาศาสตร์บัณฑิตและการศึกษาศาสตร์บัณฑิต) และ ปริญญาตรีควบปริญญาโท (วิทยาศาสตร์บัณฑิตควบวิทยาศาสตรมหาบัณฑิตสาขาสิ่งแวดล้อม) ระดับปริญญาโท จำนวน 4 หลักสูตร และ ระดับปริญญาเอก จำนวน 4 หลักสูตร ดังนี้

หลักสูตรระดับปริญญาตรีประกอบด้วยหลักสูตรเดี่ยว 7 หลักสูตร ได้แก่

- 1) หลักสูตรวิทยาศาสตร์บัณฑิต สาขาวิชาคณิตศาสตร์
- 2) หลักสูตรวิทยาศาสตร์บัณฑิต สาขาวิชาเคมี
- 3) หลักสูตรวิทยาศาสตร์บัณฑิต สาขาวิชาชีววิทยา
- 4) หลักสูตรวิทยาศาสตร์บัณฑิต สาขาวิชาฟิสิกส์
- 5) หลักสูตรวิทยาศาสตร์บัณฑิต สาขาวิชาวิทยาศาสตร์และเทคโนโลยีการกีฬา
- 6) หลักสูตรวิทยาศาสตร์บัณฑิต สาขาวิชาสถิติ
- 7) หลักสูตรวิทยาศาสตร์บัณฑิต สาขาวิชาอุตสาหกรรมเคมีและเทคโนโลยีวัสดุ *

หมายเหตุ * งดรับนิสิตในปีการศึกษา 2564 เป็นต้นไป

การจัดการหลักสูตรควบปริญญาตรี 2 ปริญญา ระหว่างการศึกษาระดับบัณฑิต(สาขาการศึกษา) และหลักสูตรวิทยาศาสตร์บัณฑิต จำนวน 5 คู่ ได้แก่

- 1) หลักสูตรวิทยาศาสตร์บัณฑิต สาขาวิชาคณิตศาสตร์ กับ หลักสูตรการศึกษาระดับบัณฑิต สาขาการศึกษา
- 2) หลักสูตรวิทยาศาสตร์บัณฑิต สาขาวิชาเคมี กับ หลักสูตรการศึกษาระดับบัณฑิต สาขาการศึกษา
- 3) หลักสูตรวิทยาศาสตร์บัณฑิต สาขาวิชาชีววิทยา กับ หลักสูตรการศึกษาระดับบัณฑิต สาขาการศึกษา
- 4) หลักสูตรวิทยาศาสตร์บัณฑิต สาขาวิชาฟิสิกส์ กับ หลักสูตรการศึกษาระดับบัณฑิต สาขาการศึกษา
- 5) หลักสูตรวิทยาศาสตร์บัณฑิต สาขาวิชาวิทยาศาสตร์และเทคโนโลยีการกีฬา กับ หลักสูตรการศึกษาระดับบัณฑิต สาขาการศึกษา

การจัดการหลักสูตรระดับปริญญาตรีควบปริญญาโท คณะวิทยาศาสตร์กับคณะพลังงานและสิ่งแวดล้อม จำนวน 3 คู่ ได้แก่

- 1) หลักสูตรวิทยาศาสตร์บัณฑิต สาขาวิชาเคมี) กับ หลักสูตรวิทยาศาสตร์บัณฑิต สาขาวิชาสิ่งแวดล้อม*
- 2) หลักสูตรวิทยาศาสตร์บัณฑิต สาขาวิชาชีววิทยา) กับ หลักสูตรวิทยาศาสตร์บัณฑิต สาขาวิชาสิ่งแวดล้อม*
- 3) หลักสูตรวิทยาศาสตร์บัณฑิต สาขาวิชาชีววิทยา) กับ หลักสูตรวิทยาศาสตร์บัณฑิต สาขาวิชาชีววิทยา

หมายเหตุ * งดรับนิสิตในปีการศึกษา 2564 เป็นต้นไป

ระดับปริญญาโท 4 หลักสูตร ได้แก่

- 1) หลักสูตรวิทยาศาสตรมหาบัณฑิต สาขาวิชาคณิตศาสตร์
- 2) หลักสูตรวิทยาศาสตรมหาบัณฑิต สาขาวิชาเคมีประยุกต์
- 3) หลักสูตรวิทยาศาสตรมหาบัณฑิต สาขาวิชาชีววิทยา
- 4) หลักสูตรวิทยาศาสตรมหาบัณฑิต สาขาวิชาวิทยาศาสตร์การออกกำลังกายและการกีฬา

ระดับปริญญาเอก 4 หลักสูตร ได้แก่

- 1) หลักสูตรปรัชญาดุษฎีบัณฑิต สาขาวิชาคณิตศาสตร์
- 2) หลักสูตรปรัชญาดุษฎีบัณฑิต สาขาวิชาชีววิทยา
- 3) หลักสูตรปรัชญาดุษฎีบัณฑิต สาขาวิชาวิทยาศาสตร์ประยุกต์
- 4) หลักสูตรปรัชญาดุษฎีบัณฑิต สาขาวิชาวิทยาศาสตร์การออกกำลังกายและการกีฬา

ด้านการจัดการเรียนการสอน (Non –Degree) ประจำปีการศึกษา 2565 คณะมีหลักสูตรที่ทำการจัดการเรียนการสอน จำนวน 2 หลักสูตร โดยมีรายชื่อหลักสูตร ดังต่อไปนี้

ด้านองค์ความรู้ระดับผู้เชี่ยวชาญในวิชาชีพ

- 1) การอนุรักษ์และจัดการพื้นที่ต้นน้ำชุมชน
- 2) เทคโนโลยีอุตสาหกรรมสะอาดเคมีพื้นฐาน

(10) วัฒนธรรมองค์กร

UP SCIENCE

U= Unity P= Potential S= Sustainable C= Creativity I= Innovation

E= Empowerment N= Nature C= Community E= Excellence

(11) อัตลักษณ์นิสิต

ผลิตบัณฑิตที่มีคุณภาพด้านงานวิจัยหรือนวัตกรรม ด้วยทักษะทางวิทยาศาสตร์เพื่อก้าวทันเทคโนโลยี

(12) วัฒนธรรมองค์กร

สามัคคีและความรักในองค์กร

จำนวนหลักสูตร

แผนการรับนิสิตประจำปีงบประมาณ 2566 -2570

ตารางที่ 1 แผนการรับนิสิตระดับปริญญาตรี หลักสูตรปริญญาโท และหลักสูตรปริญญาโท เอก

จำนวน : คน

ลำดับ	หลักสูตร	นิสิต ปัจจุบัน	แผนการรับนิสิต					
			65	66	67	68	69	70
1	วท.บ.คณิตศาสตร์	37	40	40	40	40	40	40
2	วท.บ.เคมี	92	60	60	60	60	60	60
3	วท.บ.ชีววิทยา	113	60	60	60	60	60	60
4	วท.บ.ฟิสิกส์	11	40	40	40	40	40	40
5	วท.บ.วิทยาศาสตร์การออกกำลังกาย และการกีฬา	176	40	40	40	40	40	40
6	วท.บ.สถิติ	5	40	40	40	40	40	40
7	วท.บ. (สถิติประยุกต์และการจัดการ ข้อมูล)	1	40	40	40	40	40	40
8	วท.บ.อุตสาหกรรมเคมีและเทคโนโลยี วัสดุ	4	-	-	-	-	-	-
9	กศ.บ. ควบ วท.บ.คณิตศาสตร์	532	120	120	120	120	120	120
10	กศ.บ. ควบ วท.บ.เคมี	93	60	60	60	60	60	60
11	กศ.บ. ควบ วท.บ.ชีววิทยา	213	90	90	90	90	90	90
12	กศ.บ. ควบ วท.บ.ฟิสิกส์	49	30	30	30	30	30	30
13	กศ.บ. ควบ วท.บ.วิทยาศาสตร์การ ออกกำลังกายและการกีฬา	115	30	30	30	30	30	30
14	กศ.บ. ควบ วท.บ.วิทยาศาสตร์และ เทคโนโลยีการกีฬา	14	-	-	-	-	-	-
15	วท.บ.ชีววิทยา และ วท.ม. สาขาวิชา ชีววิทยา	31	10	10	10	10	10	10
16	วท.บ.ชีววิทยา และ วท.ม.วิทยาศาสตร์ สิ่งแวดล้อม	7	-	-	-	-	-	-
17	วท.บ.เคมี และ วท.ม.วิทยาศาสตร์ สิ่งแวดล้อม	2	-	-	-	-	-	-
18	วท.ม. สาขาวิชาคณิตศาสตร์	4	5	5	5	5	5	5
19	วท.ม. สาขาวิชาชีววิทยา	2	5	5	5	5	5	5
20	วท.ม. สาขาวิชาเคมีประยุกต์	2	5	5	5	5	5	5

ลำดับ	หลักสูตร	นิสิต ปัจจุบัน	แผนการรับนิสิต					
			65	66	67	68	69	70
21	วท.ม. สาขาวิชาวิทยาศาสตร์การออกกำลังกายและการกีฬา	7	5	5	5	5	5	5
22	ปร.ด. สาขาวิชาคณิตศาสตร์	7	5	5	5	5	5	5
23	ปร.ด. สาขาวิชาชีววิทยา	2	5	5	5	5	5	5
24	ปร.ด. สาขาวิชาวิทยาศาสตร์ประยุกต์	2	5	5	5	5	5	5
25	ปร.ด. สาขาวิชาวิทยาศาสตร์การออกกำลังกายและการกีฬา	-	5	5	5	5	5	5

จำนวนบุคลากรตำแหน่งทางวิชาการ

ตารางที่ 2 จำนวนบุคลากรสายวิชาการในช่วงปีงบประมาณ 2566

จำนวน : คน

ลำดับ	หลักสูตร	บุคลากร ปัจจุบัน	ตำแหน่ง				หมายเหตุ
			อาจารย์	ผศ.	รศ.	ศ.	
1	วท.บ.คณิตศาสตร์	23	14	6	3	-	
2	วท.บ.เคมี	28	16	11	1	-	
3	วท.บ.ชีววิทยา	17	6	8	3	-	
4	วท.บ.ฟิสิกส์	17	13	3	1	-	
5	วท.บ.วิทยาศาสตร์ กีฬา	12	10	2	0	-	
6	วท.บ.สถิติ	6	6	0	0	-	
7	วท.บ.อุตสาหกรรมเคมีและวัสดุ	5	3	1	1	-	
รวม		108	68	31	9	-	

ตารางที่ 3 จำนวนบุคลากรสายสนับสนุนในช่วงปีงบประมาณ 2566

จำนวน : คน

ลำดับ	สังกัด	บุคลากรปัจจุบัน	พนักงานฯ	ลูกจ้างชั่วคราว	หมายเหตุ
1	คณะวิทยาศาสตร์	39	39	-	

1.1 กรอบประเด็นยุทธศาสตร์คณะวิทยาศาสตร์

กรอบประเด็นยุทธศาสตร์มหาวิทยาลัยพะเยา พ.ศ. 2566 – 2569					
พันธกิจ	ผลิตกำลังคนที่มีสมรรถนะและทักษะแห่งอนาคต	วิจัยและนวัตกรรมพัฒนาเศรษฐกิจและสังคม	บริการวิชาการด้วยองค์ความรู้และนวัตกรรม	ทำนุบำรุงศิลปวัฒนธรรมและสืบสานเอกลักษณ์ความเป็นไทย	บริหารจัดการทันสมัยมีประสิทธิภาพ โปร่งใส และมีธรรมาภิบาล
ยุทธศาสตร์ ม.พะเยา	1. การเตรียมคนและเสริมสร้างศักยภาพคนให้มีสมรรถนะและทักษะแห่งอนาคตตอบสนองความต้องการของตลาดแรงงาน	2. การสร้างงานวิจัยและนวัตกรรมสู่ประโยชน์เชิงพาณิชย์	3. การบริการวิชาการด้วยองค์ความรู้และนวัตกรรม เพื่อความเข้มแข็งของชุมชน	4. การส่งเสริมการทำนุบำรุงศิลปวัฒนธรรมท้องถิ่นเพื่อความเป็นไทยและเอกลักษณ์ของชาติ	5. การพัฒนาระบบบริหารจัดการที่ทันสมัยมีประสิทธิภาพ โปร่งใส และมีธรรมาภิบาล
วิสัยทัศน์ มหาวิทยาลัยพะเยา	มหาวิทยาลัยสร้างปัญญา เพื่อนวัตกรรมชุมชนสู่สากล				
เป้าประสงค์	<p>1.1 เพื่อผลิตกำลังคนให้มีคุณลักษณะ สมรรถนะและทักษะแห่งอนาคต ตอบสนองความต้องการของตลาดแรงงาน (SDG 3,4,14)</p> <p>1.2 พัฒนากำลังคนให้มีทักษะการเรียนรู้ตลอดชีวิต (Life Long Learning) (SDG 3,4,5,11,17)</p>	<p>2.1 ผลงานด้านวิจัยและนวัตกรรมมีคุณภาพ เป็นประโยชน์ และขับเคลื่อนชุมชนและสังคมสู่การมีคุณภาพชีวิตที่ดีขึ้น (SDG 9,17)</p> <p>2.2 ผลงานด้านวิจัย นวัตกรรม และทรัพย์สินทางปัญญา ที่มีคุณภาพสามารถสร้างรายได้เชิงพาณิชย์ (SDG 9,17)</p> <p>2.3 คุณภาพผลงานวิจัยและนวัตกรรมเพื่อมุ่งสู่ระดับสากล (World Ranking) และมุ่งสู่การเป็นมหาวิทยาลัยในกลุ่มการวิจัยระดับ</p>	<p>3.1 การบริการวิชาการแก่สังคมและชุมชนให้มีคุณภาพชีวิตและความเป็นอยู่อย่างยั่งยืน (SDG 3,4,9,11,17)</p> <p>3.2 มีแหล่งเรียนรู้และพัฒนาการเรียนรู้ของสังคมและชุมชนทุกช่วงวัย (SDG 4,5,11,17)</p> <p>3.3 ผู้ประกอบการในพื้นที่มีศักยภาพในการแข่งขันสูงขึ้น (SDG 9,17)</p> <p>3.4 การบริการสุขภาพ และสาธารณสุขที่ทันสมัยแก่ชุมชนและผู้สูงอายุ (SDG 3,17)</p>	<p>4.1 อนุรักษ์ ฟื้นฟู ทำนุบำรุง ศิลปะ วัฒนธรรมและภูมิปัญญาท้องถิ่น (SDG 11,17)</p> <p>4.2 ยกกระดับองค์ความรู้ทาง ศิลปะและวัฒนธรรม สู่งานสร้างสรรค์เชิงพาณิชย์ (Cultural Enterprise) และความเป็นสากล (SDG 9,11,17)</p>	<p>5.1 การพัฒนาระบบบริหารจัดการที่ทันสมัยมีประสิทธิภาพ โปร่งใส และมีธรรมาภิบาล (SDG 17)</p> <p>5.2 การบริหารงานมีธรรมาภิบาล และความโปร่งใสอย่างยั่งยืน (SDG 16,17)</p> <p>5.3 สภาพแวดล้อมของบุคลากรเกื้อหนุนและมีประสิทธิภาพ (SDG 16,17)</p>

กรอบประเด็นยุทธศาสตร์มหาวิทยาลัยพะเยา พ.ศ. 2566 – 2569

พันธกิจ	ผลิตกำลังคนที่มีสมรรถนะและทักษะแห่งอนาคต	วิจัยและนวัตกรรมพัฒนาเศรษฐกิจและสังคม	บริการวิชาการด้วยองค์ความรู้และนวัตกรรม	ทำนุบำรุงศิลปวัฒนธรรมและสืบสานเอกลักษณ์ความเป็นไทย	บริหารจัดการทันสมัยมีประสิทธิภาพ โปร่งใส และมีธรรมาภิบาล
ยุทธศาสตร์ ม.พะเยา	1. การเตรียมคนและเสริมสร้างศักยภาพคนให้มีสมรรถนะและทักษะแห่งอนาคตตอบสนองความต้องการของตลาดแรงงาน	2. การสร้างงานวิจัยและนวัตกรรมสู่ประโยชน์เชิงพาณิชย์	3. การบริการวิชาการด้วยองค์ความรู้และนวัตกรรม เพื่อความเข้มแข็งของชุมชน	4. การส่งเสริมการทำนุบำรุงศิลปวัฒนธรรมท้องถิ่นเพื่อความเป็นไทยและเอกลักษณ์ของชาติ	5. การพัฒนาระบบบริหารจัดการที่ทันสมัยมีประสิทธิภาพ โปร่งใส และมีธรรมาภิบาล
วิสัยทัศน์ มหาวิทยาลัยพะเยา	มหาวิทยาลัยสร้างปัญญา เพื่อนวัตกรรมชุมชนสู่สากล				
		แนวหน้าของโลก (Global and Frontier Research) (SDG 9,17)			5.4 บรรยากาศการทำงานของบุคลากร (WORKFORCE Climate) (SDG 16,17) 5.5 ความผูกพันของบุคลากร (Workforce Engagement) (SDG 16,17) 5.6 วัฒนธรรมองค์กร (Organizational Culture) (SDG 16,17) 5.7 ผลการปฏิบัติงานและการพัฒนาที่ดีและมีประสิทธิภาพ (PERFORMANCE)

กรอบประเด็นยุทธศาสตร์มหาวิทยาลัยพะเยา พ.ศ. 2566 – 2569

พันธกิจ	ผลิตกำลังคนที่มีสมรรถนะและทักษะแห่งอนาคต	วิจัยและนวัตกรรมพัฒนาเศรษฐกิจและสังคม	บริการวิชาการด้วยองค์ความรู้และนวัตกรรม	ทำนุบำรุงศิลปวัฒนธรรมและสืบสานเอกลักษณ์ความเป็นไทย	บริหารจัดการทันสมัยมีประสิทธิภาพ โปร่งใส และมีธรรมาภิบาล
ยุทธศาสตร์ ม.พะเยา	1. การเตรียมคนและเสริมสร้างศักยภาพคนให้มีสมรรถนะและทักษะแห่งอนาคตตอบสนองความต้องการของตลาดแรงงาน	2. การสร้างงานวิจัยและนวัตกรรมสู่ประโยชน์เชิงพาณิชย์	3. การบริการวิชาการด้วยองค์ความรู้และนวัตกรรม เพื่อความเข้มแข็งของชุมชน	4. การส่งเสริมการทำนุบำรุงศิลปวัฒนธรรมท้องถิ่นเพื่อความเป็นไทยและเอกลักษณ์ของชาติ	5. การพัฒนาระบบบริหารจัดการที่ทันสมัยมีประสิทธิภาพ โปร่งใส และมีธรรมาภิบาล
วิสัยทัศน์ มหาวิทยาลัย พะเยา	มหาวิทยาลัยสร้างปัญญา เพื่อนวัตกรรมชุมชนสู่สากล				
					Management and Development) (SDG 16,17) 5.8 มหาวิทยาลัยได้รับการจัดอันดับสถาบันการศึกษาสีเขียวที่เป็นมิตรกับสิ่งแวดล้อมระดับโลก (UI Green) (SDG11,15,17)
กลยุทธ์	1.1.1 ผลิตบัณฑิตให้มีคุณลักษณะเป็น Community Change Agent หรือ 5C+ (SDG 4,17)	2.1.1 พัฒนาระบบนิเวศด้านวิจัยและนวัตกรรม (SDG 9,17) 2.2.1 พัฒนาเครือข่ายความร่วมมือด้านวิจัยและนวัตกรรม (SDG 9,17)	3.1.1 การพัฒนาระบบนิเวศของการบริการวิชาการ (SDG 3,4,9,11,17) 3.2.1 ส่งเสริมพัฒนาองค์ความรู้ เพื่อพัฒนาคุณภาพชีวิตของคนในชุมชน (SDG 4,5,11,17)	4.1.1. ส่งเสริมศิลปวัฒนธรรมท้องถิ่นและเอกลักษณ์ความเป็นไทย ให้ได้รับการยอมรับในระดับสากล	5.1.1 การพัฒนาคุณภาพองค์กรตามเกณฑ์การประกันคุณภาพองค์กรเพื่อความเป็นเลิศ (EdPEX)

กรอบประเด็นยุทธศาสตร์มหาวิทยาลัยพะเยา พ.ศ. 2566 – 2569

พันธกิจ	ผลิตกำลังคนที่มีสมรรถนะและทักษะแห่งอนาคต	วิจัยและนวัตกรรมพัฒนาเศรษฐกิจและสังคม	บริการวิชาการด้วยองค์ความรู้และนวัตกรรม	ทำนุบำรุงศิลปวัฒนธรรมและสืบสานเอกลักษณ์ความเป็นไทย	บริหารจัดการทันสมัยมีประสิทธิภาพ โปร่งใส และมีธรรมาภิบาล
ยุทธศาสตร์ ม.พะเยา	1. การเตรียมคนและเสริมสร้างศักยภาพคนให้มีสมรรถนะและทักษะแห่งอนาคตตอบสนองความต้องการของตลาดแรงงาน	2. การสร้างงานวิจัยและนวัตกรรมสู่ประโยชน์เชิงพาณิชย์	3. การบริการวิชาการด้วยองค์ความรู้และนวัตกรรม เพื่อความเข้มแข็งของชุมชน	4. การส่งเสริมการทำนุบำรุงศิลปวัฒนธรรมท้องถิ่นเพื่อความเป็นไทยและเอกลักษณ์ของชาติ	5. การพัฒนาระบบบริหารจัดการที่ทันสมัยมีประสิทธิภาพ โปร่งใส และมีธรรมาภิบาล
วิสัยทัศน์ มหาวิทยาลัย พะเยา	มหาวิทยาลัยสร้างปัญญา เพื่อนวัตกรรมชุมชนสู่สากล				
	<p>1.1.2 พัฒนานวัตกรรมที่มีอัตลักษณ์ (SDG 3,4,17) (UP Identity) พัฒนาสมรรถนะแห่งอนาคต</p> <p>1.1.3 การพัฒนาสมรรถนะอาจารย์มีอาชีพ เชี่ยวชาญวิชาการ ชำนาญวิชาชีพ และเป็นต้นแบบ ด้านการสอน (SDG 4)</p> <p>1.2.1 พัฒนาทักษะการเรียนรู้ตลอดชีวิต (Life Long Learning) ของนิสิต (SDG 4,11,17)</p> <p>1.2.2 พัฒนาระบบนิเวศน์เพื่อสนับสนุนการเรียนรู้ตลอดชีวิต (SDG 4,11,17)</p>	<p>2.2.2 การพัฒนาระบบบริหารงานวิจัยนวัตกรรม และทรัพย์สินทางปัญญาที่ยกระดับชุมชนและก่อให้เกิดรายได้ (SDG 9,17)</p> <p>2.3.1 ส่งเสริมพัฒนางานวิจัยและนวัตกรรม เพื่อสนับสนุนการเข้าสู่การจัดอันดับมหาวิทยาลัยในระดับสากล (World Ranking) และการเป็นมหาวิทยาลัยในกลุ่มการวิจัยระดับแนวหน้าของโลก (Global and Frontier Research) (SDG 9,17)</p>	<p>3.2.2 พัฒนาแหล่งเรียนรู้ชุมชนต้นแบบ (SDG 4,5,11,17)</p> <p>3.3.1 บ่มเพาะและสร้างขีดความสามารถในการแข่งขันของผู้ประกอบการท้องถิ่นบ่มเพาะผู้ประกอบการใหม่ (SDG 9,17)</p> <p>3.4.1 ส่งเสริมพัฒนาระบบบริการด้านสุขภาพ/สาธารณสุขที่ทันสมัย (SDG 3,17)</p> <p>3.4.2 ส่งเสริมการพัฒนาสิ่งแวดล้อมเพื่อสุขภาพที่ดี (SDG 3,17)</p>	<p>(SDG 11,17)</p> <p>4.2.1 พัฒนาระบบบริหารจัดการทุนทางศิลปวัฒนธรรมและภูมิปัญญาท้องถิ่น (SDG 9,11,17)</p> <p>4.2.2 พัฒนาองค์ความรู้ทางศิลปะและวัฒนธรรม สู่งานสร้างสรรค์เชิงพาณิชย์ (Cultural Enterprise) (SDG 9,11,17)</p>	<p>(SDG 17)</p> <p>5.1.2 การพัฒนาระบบเทคโนโลยีสารสนเทศ สนับสนุนการพัฒนาคุณภาพองค์กร (SDG 16,17)</p> <p>5.2.1 ส่งเสริมการสร้างธรรมาภิบาลภายในมหาวิทยาลัยอย่างยั่งยืน (SDG 16,17)</p> <p>5.3.1 พัฒนาขีดความสามารถและบริหารจัดการ อัตรากำลังบุคลากรอย่างเหมาะสมและ</p>

กรอบประเด็นยุทธศาสตร์มหาวิทยาลัยพะเยา พ.ศ. 2566 – 2569

พันธกิจ	ผลิตกำลังคนที่มีสมรรถนะและทักษะแห่งอนาคต	วิจัยและนวัตกรรมพัฒนาเศรษฐกิจและสังคม	บริการวิชาการด้วยองค์ความรู้และนวัตกรรม	ทำนุบำรุงศิลปวัฒนธรรมและสืบสานเอกลักษณ์ความเป็นไทย	บริหารจัดการทันสมัยมีประสิทธิภาพ โปร่งใส และมีธรรมาภิบาล
ยุทธศาสตร์ ม.พะเยา	1. การเตรียมคนและเสริมสร้างศักยภาพคนให้มีสมรรถนะและทักษะแห่งอนาคตตอบสนองความต้องการของตลาดแรงงาน	2. การสร้างงานวิจัยและนวัตกรรมสู่ประโยชน์เชิงพาณิชย์	3. การบริการวิชาการด้วยองค์ความรู้และนวัตกรรม เพื่อความเข้มแข็งของชุมชน	4. การส่งเสริมการทำนุบำรุงศิลปวัฒนธรรมท้องถิ่นเพื่อความเป็นไทยและเอกลักษณ์ของชาติ	5. การพัฒนาระบบบริหารจัดการที่ทันสมัยมีประสิทธิภาพ โปร่งใส และมีธรรมาภิบาล
วิสัยทัศน์ มหาวิทยาลัยพะเยา	มหาวิทยาลัยสร้างปัญญา เพื่อนวัตกรรมชุมชนสู่สากล				
	1.2.3 ส่งเสริมคุณภาพชีวิตนิสิตให้อยู่และเรียนอย่างมีความสุข (SDG 3,4,5,11,17) 1.2.4 การยกระดับด้านวิชาการสู่สากล (SDG 4,17)				มีประสิทธิภาพ (WORKFORCE CAPABILITY and CAPACITY) (SDG 16,17) 5.4.1 พัฒนาสภาพแวดล้อมของการทำงาน (Workplace Environment) (SDG 16,17) 5.4.2 ส่งเสริมการดำเนินงานตามนโยบายและสิทธิประโยชน์สำหรับบุคลากร (WORKFORCE Benefits

กรอบประเด็นยุทธศาสตร์มหาวิทยาลัยพะเยา พ.ศ. 2566 – 2569

พันธกิจ	ผลิตกำลังคนที่มีสมรรถนะและทักษะแห่งอนาคต	วิจัยและนวัตกรรมพัฒนาเศรษฐกิจและสังคม	บริการวิชาการด้วยองค์ความรู้และนวัตกรรม	ทำนุบำรุงศิลปวัฒนธรรมและสืบสานเอกลักษณ์ความเป็นไทย	บริหารจัดการทันสมัยมีประสิทธิภาพ โปร่งใส และมีธรรมาภิบาล
ยุทธศาสตร์ ม.พะเยา	1. การเตรียมคนและเสริมสร้างศักยภาพคนให้มีสมรรถนะและทักษะแห่งอนาคตตอบสนองความต้องการของตลาดแรงงาน	2. การสร้างงานวิจัยและนวัตกรรมสู่ประโยชน์เชิงพาณิชย์	3. การบริการวิชาการด้วยองค์ความรู้และนวัตกรรม เพื่อความเข้มแข็งของชุมชน	4. การส่งเสริมการทำนุบำรุงศิลปวัฒนธรรมท้องถิ่นเพื่อความเป็นไทยและเอกลักษณ์ของชาติ	5. การพัฒนาระบบบริหารจัดการที่ทันสมัยมีประสิทธิภาพ โปร่งใส และมีธรรมาภิบาล
วิสัยทัศน์ มหาวิทยาลัยพะเยา	มหาวิทยาลัยสร้างปัญญา เพื่อนวัตกรรมชุมชนสู่สากล				
					and Policies) (SDG 16,17) 5.5.1 พัฒนาระบบการประเมินความผูกพันของบุคลากร (Assessment of WORKFORCE ENGAGEMENT) (SDG 16,17) 5.6.1 เสริมสร้างวัฒนธรรมองค์กรให้เกิดการสื่อสารที่เปิดกว้าง การทำงานที่ให้ผล การดำเนินการที่ดี และบุคลากรมีความผูกพัน (SDG 16,17)

กรอบประเด็นยุทธศาสตร์มหาวิทยาลัยพะเยา พ.ศ. 2566 – 2569

พันธกิจ	ผลิตกำลังคนที่มีสมรรถนะและทักษะแห่งอนาคต	วิจัยและนวัตกรรมพัฒนาเศรษฐกิจและสังคม	บริการวิชาการด้วยองค์ความรู้และนวัตกรรม	ทำนุบำรุงศิลปวัฒนธรรมและสืบสานเอกลักษณ์ความเป็นไทย	บริหารจัดการทันสมัยมีประสิทธิภาพ โปร่งใส และมีธรรมาภิบาล
ยุทธศาสตร์ ม.พะเยา	1. การเตรียมคนและเสริมสร้างศักยภาพคนให้มีสมรรถนะและทักษะแห่งอนาคตตอบสนองความต้องการของตลาดแรงงาน	2. การสร้างงานวิจัยและนวัตกรรมสู่ประโยชน์เชิงพาณิชย์	3. การบริการวิชาการด้วยองค์ความรู้และนวัตกรรม เพื่อความเข้มแข็งของชุมชน	4. การส่งเสริมการทำนุบำรุงศิลปวัฒนธรรมท้องถิ่นเพื่อความเป็นไทยและเอกลักษณ์ของชาติ	5. การพัฒนาระบบบริหารจัดการที่ทันสมัยมีประสิทธิภาพ โปร่งใส และมีธรรมาภิบาล
วิสัยทัศน์ มหาวิทยาลัยพะเยา	มหาวิทยาลัยสร้างปัญญา เพื่อนวัตกรรมชุมชนสู่สากล				
					5.6.2 กำหนดวัฒนธรรมองค์กรให้สนับสนุนวิสัยทัศน์และค่านิยม (SDG 16,17) 5.7.1 พัฒนาระบบการจัดการผลการปฏิบัติงานของบุคลากรสนับสนุนให้เกิดการทำงานที่ให้ผลการดำเนินการที่ดี (SDG 16,17) 5.7.2 พัฒนาผลการปฏิบัติงาน (PERFORMANCE Development)

กรอบประเด็นยุทธศาสตร์มหาวิทยาลัยพะเยา พ.ศ. 2566 – 2569

พันธกิจ	ผลิตกำลังคนที่มีสมรรถนะและทักษะแห่งอนาคต	วิจัยและนวัตกรรมพัฒนาเศรษฐกิจและสังคม	บริการวิชาการด้วยองค์ความรู้และนวัตกรรม	ทำนุบำรุงศิลปวัฒนธรรมและสืบสานเอกลักษณ์ความเป็นไทย	บริหารจัดการทันสมัยมีประสิทธิภาพ โปร่งใส และมีธรรมาภิบาล
ยุทธศาสตร์ ม.พะเยา	1. การเตรียมคนและเสริมสร้างศักยภาพคนให้มีสมรรถนะและทักษะแห่งอนาคตตอบสนองความต้องการของตลาดแรงงาน	2. การสร้างงานวิจัยและนวัตกรรมสู่ประโยชน์เชิงพาณิชย์	3. การบริการวิชาการด้วยองค์ความรู้และนวัตกรรม เพื่อความเข้มแข็งของชุมชน	4. การส่งเสริมการทำนุบำรุงศิลปวัฒนธรรมท้องถิ่นเพื่อความเป็นไทยและเอกลักษณ์ของชาติ	5. การพัฒนาระบบบริหารจัดการที่ทันสมัยมีประสิทธิภาพ โปร่งใส และมีธรรมาภิบาล
วิสัยทัศน์ มหาวิทยาลัย พะเยา	มหาวิทยาลัยสร้างปัญญา เพื่อนวัตกรรมชุมชนสู่สากล				
					5.7.3 พัฒนาประสิทธิผลของการเรียนรู้และการพัฒนา (LEARNING and Development EFFECTIVENESS) (SDG 16,17) 5.8.1 พัฒนากายภาพและสิ่งแวดล้อมตามเกณฑ์ UI Green สู่อการเป็นมหาวิทยาลัยต้นแบบในการสร้างความยั่งยืน (SDG 11,15,17)

1.2 กรอบความเชื่อมโยงแผนปฏิบัติการ

กรอบประเด็นยุทธศาสตร์มหาวิทยาลัยพะเยา ประจำปีงบประมาณ พ.ศ. 2565 – 2569					
พันธกิจ	ผลิตกำลังคนที่มีสมรรถนะ และทักษะแห่งอนาคต	วิจัยและนวัตกรรมพัฒนา เศรษฐกิจและสังคม	บริการวิชาการด้วยองค์ ความรู้และนวัตกรรม	ทำนุบำรุงศิลปวัฒนธรรมและสืบสาน เอกลักษณ์ความเป็นไทย	บริหารจัดการทันสมัยมี ประสิทธิภาพ โปร่งใส และมีธรร มาภิบาล
ยุทธศาสตร์ ม.พะเยา	1. การเตรียมคนและ เสริมสร้างศักยภาพคนให้มี สมรรถนะและทักษะแห่ง อนาคตตอบสนององความ ต้องการของตลาดแรงงาน	2. การสร้างงานวิจัยและ นวัตกรรมสู่ประโยชน์เชิง พาณิชย์	3. การบริการวิชาการด้วย องค์ความรู้และนวัตกรรม เพื่อความเข้มแข็งของ ชุมชน	4. การส่งเสริมการทำนุบำรุงศิลปะ และวัฒนธรรมท้องถิ่นเพื่อความเป็น ไทยและเอกลักษณ์ของชาติ	5. การพัฒนาระบบบริหาร จัดการที่ทันสมัย มีประสิทธิภาพ โปร่งใส และมีธรรมาภิบาล
วิสัยทัศน์ มหาวิทยาลัย พะเยา	มหาวิทยาลัยสร้างปัญญา เพื่อนวัตกรรมชุมชนสู่สากล				
เป้าหมาย คณะ ปี 65	จำนวนหลักสูตรได้รับการ ปรับปรุงตามแนวทาง Community Change Agent	มีระบบและกระบวนการ ทำงาน (Work process) ที่ ครอบคลุมเครือข่ายอุปทาน (Supply network) ด้านการ บริหารจัดการงานวิจัยและ นวัตกรรม [EdPEX 6.1] 1. งบประมาณการวิจัย 2. บุคลากรด้านการวิจัย 3. โครงสร้างพื้นฐานและสิ่ง อำนวยความสะดวก 4. กฎระเบียบข้อบังคับ	มีระบบและกระบวนการ ทำงาน (Work process) ที่ ครอบคลุมเครือข่าย อุปทาน (Supply network) ด้านการบริหารจัดการงาน บริการวิชาการแก่สังคม และชุมชนให้มีคุณภาพชีวิต และความเป็นอยู่อย่าง ยั่งยืน [EdPEX 6.1] 1. งบประมาณการบริการ วิชาการ 2. บุคลากรด้านการบริการ	มีระบบและกระบวนการทำงาน (Work process) ที่ครอบคลุมเครือข่ายอุปทาน (Supply network) ด้านการอนุรักษ์ พื้นฟู ทำนุบำรุงศิลปะ วัฒนธรรมและ ภูมิปัญญาท้องถิ่น [EdPEX 6.1]	จำนวนคณะ/หน่วยงานที่นำ เกณฑ์การประกันคุณภาพองค์กร เพื่อความเป็นเลิศ (EdPEX) มาใช้ ในการพัฒนาองค์กร [Super KPI]

		<p>5. แผนงานวิจัยและนวัตกรรม</p> <p>6. ระบบบริหารการวิจัยและนวัตกรรม</p> <p>7. ระบบแลกเปลี่ยนเรียนรู้และการถ่ายทอด Best practices ฯลฯ</p>	<p>วิชาการ</p> <p>3. โครงสร้างพื้นฐานและสิ่งอำนวยความสะดวก</p> <p>4. กฎระเบียบข้อบังคับ</p> <p>5. แผนงานการบริการวิชาการ</p> <p>6. ระบบบริหารจัดการบริการวิชาการ</p> <p>7. ระบบแลกเปลี่ยนเรียนรู้และการถ่ายทอด Best practices ฯลฯ</p> <p>[Reinventing University]</p>		
	<p>ผลประเมินความพึงพอใจของผู้ใช้บัณฑิตที่มีต่อคุณลักษณะของบัณฑิตด้าน Community Change Agent หรือ 5C+ แบ่งเป็นรายด้าน ดังนี้</p> <ol style="list-style-type: none"> 1. Creativity and Innovation Skill 2. Critical Thinking and Problem solving skills 3. Communication Skill 4. Collaboration skill 5. Community Skill 	<p>จำนวนเครือข่ายความร่วมมือด้านกรวิจัยและเครือข่ายแลกเปลี่ยนเรียนรู้ด้านการวิจัยที่เป็นประโยชน์และขับเคลื่อนชุมชนและสังคมสู่การมีคุณภาพชีวิตที่ดีขึ้น (นับซ้ำ)</p>	<p>จำนวนเครือข่ายความร่วมมือกับผู้เกี่ยวข้องกับการบริการวิชาการ</p>	<p>จำนวนเครือข่ายการสร้างความเข้มแข็งด้านทำนุภูมิปัญญา ศิลปะ วัฒนธรรม ให้กับชุมชน และยกระดับเศรษฐกิจฐานรากจากทุนทางวัฒนธรรมไปสู่การพัฒนาเชิงพื้นที่อย่างยั่งยืน (นับซ้ำ)</p>	<p>จำนวนระบบเทคโนโลยีสารสนเทศสนับสนุนการพัฒนาคุณภาพองค์กร (นับซ้ำ)</p>

	จำนวนหลักสูตร CWIE เพื่อผลิตผู้ประกอบการ Entrepreneur Ship หรือนักนวัตกรรม Innovator	จำนวนนักวิจัยรุ่นใหม่ที่ได้รับการพัฒนาเพิ่มขึ้น	จำนวนบุคลากรที่ได้รับการพัฒนาด้านงานบริการวิชาการ (%)	จำนวนชุมชนที่ได้รับการพัฒนา โดยการบูรณาการงานวิจัยและนวัตกรรมกับงานด้านการทำนุบำรุงศิลปวัฒนธรรม	มีระบบและกระบวนการทำงาน (Work process) ด้านการส่งเสริมการบริหารงานด้วยหลักธรรมาภิบาลทั่วทั้งองค์กร [EdPEx 6.1], [EdPEx 1]
	จำนวนผู้ประกอบการที่เป็นคู่ความร่วมมือในการพัฒนาหลักสูตร ร่วมจัดการศึกษาเชิงประสบการณ์ การศึกษาเชิงบูรณาการกับการทำงาน	มีระบบและกระบวนการทำงาน (Work process) ที่ครอบคลุมเครือข่ายอุปทาน (Supply network) ด้านการเผยแพร่ผลงานวิจัยและนวัตกรรม [EdPEx 6.1]	จำนวนเครือข่ายแลกเปลี่ยนเรียนรู้ด้านการบริการวิชาการ เพื่อสร้างความเข้มแข็งให้ชุมชนและสังคม (Engagement)	จำนวนทุนทางศิลปวัฒนธรรมท้องถิ่น และความเป็นไทย ได้รับการพัฒนาไปสู่เชิงพาณิชย์ [Super KPI]	ผลการประเมิน ITA ระดับคณะ/หน่วยงานไม่ต่ำกว่า ระดับ A
	จำนวนหลักสูตรควบสองปริญญา (Integrated Program) ที่ปรับปรุงหลักสูตรเดิม หรือจัดคู่หลักสูตรใหม่	จำนวนผลงานวิจัยและนวัตกรรมที่นำไปใช้ประโยชน์จริงในชุมชน [Super KPI]	จำนวนผลงานบริการวิชาการที่นำไปใช้ประโยชน์จริงในชุมชนหรือท้องถิ่นที่เป็นพื้นที่เป้าหมาย	ร้อยละของรายได้ของชุมชนและท้องถิ่นที่เพิ่มขึ้น	จำนวนเรื่องหรือจำนวนข้อร้องเรียนด้านคุณธรรมและความโปร่งใส ที่เข้าสู่กระบวนการรับเรื่อง ที่ได้รับการแก้ไขและส่งข้อมูลย้อนกลับไปยังผู้ร้องเรียน
	จำนวนหลักสูตรระดับบัณฑิตศึกษา เพื่อสร้างงานวิจัยและนวัตกรรมสู่ชุมชน [Reinventing University]	และจำนวนงานวิจัยที่นำไปขยายผลหรือต่อยอดการใช้ประโยชน์สู่เชิงพาณิชย์ [Super KPI]	จำนวนผลงานบริการวิชาการที่นำไปขยายผลหรือนำไปใช้งานในพื้นที่ใหม่หรือชุมชนแห่งใหม่	จำนวนองค์ความรู้ทางศิลปะและวัฒนธรรม ที่ไปสู่งานสร้างสรรค์เชิงพาณิชย์ (Cultural Enterprise) [Super KPI]	มีระบบและกระบวนการทำงาน (Work process) ที่ครอบคลุมเครือข่ายอุปทาน (Supply network) ด้านการพัฒนาขีดความสามารถของบุคลากร [EdPEx 6.1], [EdPEx 5] 1. ระบบประเมินความต้องการด้านขีดความสามารถและอัตรากำลังบุคลากร

					<p>2. วิธีการประเมินทักษะ และสมรรถนะบุคลากร</p> <p>3. ระบบให้การรับรองคุณวุฒิ (certifications) หรือประกาศนียบัตรด้านทักษะความสามารถของบุคลากร</p> <p>4. ระบบความก้าวหน้าของบุคลากรในระดับต่างๆ (staffing levels)</p> <p>5. ระบบการสรรหา ว่าจ้าง และดูแลบุคลากรใหม่ (New WORKFORCE Members)</p> <p>6. ระบบเทคโนโลยีสารสนเทศสนับสนุนการบริหารทรัพยากรบุคคล (HR SMART)</p> <p>ฯลฯ</p>
	<p>มีระบบและกระบวนการทำงาน (Work process) ที่ครอบคลุมเครือข่ายอุปทาน (Supply network) ด้านการผลิตบัณฑิต [EdPEX 6.1]</p>	<p>มีระบบและกระบวนการทำงาน (Work process) ที่ครอบคลุมเครือข่ายอุปทาน (Supply network) ด้านการพัฒนาเครือข่ายความร่วมมือด้านวิจัยและนวัตกรรม และทรัพย์สินทางปัญญา ที่มีคุณภาพสามารถสร้างรายได้เชิงพาณิชย์ [EdPEX 6.1]</p>	<p>จำนวนองค์ความรู้ที่เป็นประโยชน์ต่อการพัฒนาคุณภาพชีวิตของคนในชุมชน</p>		<p>มีการสร้างวัฒนธรรมองค์กรการเรียนรู้เปลี่ยนแปลงร่วมกัน สานความคิดสร้างสรรค์ (Ideas and Thinking) [EdPEX 6.1], [EdPEX 5]</p>

	<p>จำนวนหลักสูตรที่ปรับปรุงให้ มุ่งเน้นการพัฒนาทักษะแห่ง อนาคต</p>	<p>จำนวนเครือข่ายความ ร่วมมือกับพื้นที่ชุมชน</p>	<p>จำนวนศูนย์การเรียนรู้หรือ แหล่งการเรียนรู้ใหม่ ที่เป็น ศูนย์กลางการเรียนรู้ที่ สำคัญของสังคมและชุมชน ทุกช่วงวัย (Learning Space) [Reinventing University]</p>		<p>มีระบบและกระบวนการทำงาน (Work process) ด้านการส่งเสริม ความก้าวหน้าตามสายงาน [EdPEx 6.1], [EdPEx 5] 1. ระบบและกลไกใช้ประโยชน์ อย่างเต็มที่จากสมรรถนะหลัก ขององค์กร 2. ระบบและกลไกการส่งเสริม สนับสนุนการมุ่งเน้นลูกค้าและ ธุรกิจ 3. ระบบและกลไกผลักดันให้ผล การดำเนินการที่เหนือกว่าความ คาดหมาย</p>
	<p>ร้อยละของความพึงพอใจ ของผู้ใช้บัณฑิตที่มีต่อ คุณลักษณะของบัณฑิตที่มี ทักษะแห่งอนาคต 1. ด้านทักษะการเรียนรู้และ นวัตกรรม 2. ด้านทักษะชีวิตและการ ทำงาน 3. ด้านสารสนเทศ สื่อ เทคโนโลยี</p>	<p>จำนวนผลงานวิจัยและ นวัตกรรมที่ได้รับการรับรอง 1 จำนวนสิทธิบัตร 2 จำนวนอนุสิทธิบัตร 3 จำนวนลิขสิทธิ์ [Super KPI]</p>	<p>มีระบบและกระบวนการ ทำงาน (Work process) ที่ ครอบคลุมเครือข่าย อุปทาน (Supply network) ด้านการสร้างนวัตกรรม ชุมชนเพื่อเร่งพัฒนา ผู้ประกอบการ [EdPEx 6.1] 1. แหล่งทุน/แหล่ง งบประมาณ 2. บุคลากร และนักวิชาชีพ เชื่อมโยงหุ้นส่วนสังคม 3. โครงสร้างพื้นฐานและ</p>		<p>มีระบบและกระบวนการทำงาน (Work process) ด้านการส่งเสริม สุขภาพและความปลอดภัย บุคลากรและระบบการเข้าถึง สถานที่ทำงานของบุคลากร [EdPEx 6.1], [EdPEx 5]</p>

			<p>สิ่งอำนวยความสะดวก</p> <p>4. กฎระเบียบข้อบังคับ</p> <p>5. ระบบบริหารจัดการ 1 คณะ 1 สัญลักษณ์ ความสำเร็จ</p> <p>6. ระบบแลกเปลี่ยนเรียนรู้ และการถ่ายทอด Best practices</p> <p>ฯลฯ</p>		
	<p>ร้อยละของนิสิตที่มีอัตลักษณ์ UP Identity และThainess</p> <p>1. ด้านสุนทรียภาพ ร้อยละ 70 ของนิสิตในหลักสูตร</p> <p>2. ด้านบุคลิกภาพ ร้อยละ 70 ของนิสิตในหลักสูตร</p> <p>3. ด้านสุขภาพ ร้อยละ 70 ของนิสิตในหลักสูตร</p> <p>4. ด้าน Thainess ร้อยละ 70 ของนิสิตในหลักสูตร</p>	<p>จำนวนผลงานวิจัยและ นวัตกรรมที่ได้รับการตีพิมพ์ ในวารสารที่อยู่ในฐานข้อมูล ที่ได้รับการยอมรับใน ระดับชาติและนานาชาติ</p> <p>[Super KPI]</p>	<p>จำนวนเครือข่ายความ ร่วมมือและเครือข่าย แลกเปลี่ยนเรียนรู้ด้านการ สร้างนวัตกรรมชุมชนเพื่อ เร่งพัฒนาผู้ประกอบการ</p>		<p>จำนวนอาคารสถานที่และ สภาพแวดล้อมในการทำงานที่ ได้รับการปรับปรุงพัฒนา</p>
	<p>จำนวนอาจารย์ที่ผ่านการ ประเมินสมรรถนะด้านการ จัดการเรียนการสอน UP PSF</p> <p>ระดับ 1 จำนวน 1 คน</p> <p>ระดับ 2 จำนวน 6 คน</p>	<p>ผลการจัดอันดับ มหาวิทยาลัยโลก</p> <p>1. THE Ranking</p> <p>2. SCIMAGO</p> <p>3. Webometrics</p> <p>4. QS World Ranking</p> <p>ฯลฯ</p>	<p>จำนวนบุคลากรที่ได้รับการ พัฒนาเป็นผู้ประกอบการ และบ่มเพาะเป็น ผู้ประกอบการรุ่นใหม่</p>		<p>มีระบบและกระบวนการทำงาน (Work process) ด้านระบบ สวัสดิการและสิทธิประโยชน์ของ บุคลากร</p> <p>[EdPEx 6.1], [EdPEx 5]</p>

	ระดับ 3 จำนวน 5 คน ระดับ 4 จำนวน 1 คน				
	จำนวนอาจารย์ที่ได้รับการพัฒนาเป็นอาจารย์มืออาชีพต้นแบบระดับมหาวิทยาลัย	จำนวนนักวิจัยรุ่นใหม่ที่ได้รับการพัฒนา เสริมศักยภาพ นักวิจัย สู่อการผลิตผลงานวิจัยและนวัตกรรมสู่การตีพิมพ์ระดับนานาชาติ	จำนวนชุมชนที่ได้รับการส่งเสริมพัฒนา 1 คณะ 1 สัญลักษณ์ความสำเร็จ		มีระบบและกระบวนการทำงาน (Work process) ด้านความผูกพันของบุคลากร และขับเคลื่อนความผูกพัน [EdPEx 6.1], [EdPEx 5]
	จำนวนอาจารย์ที่ได้รับการพัฒนาเป็นอาจารย์มืออาชีพต้นแบบระดับประเทศ		จำนวนชุมชนที่ได้รับการส่งเสริมพัฒนา เพื่อนำไปสู่เชิงพาณิชย์ได้		มีระบบการประเมินความผูกพัน [EdPEx 6.1], [EdPEx 5]
	จำนวนนิสิตที่มีผลการสอบวัดระดับภาษาอังกฤษ อยู่ในระดับ B1 ตามประกาศมหาวิทยาลัย		จำนวนผลิตภัณฑ์หรือนวัตกรรมที่เป็นสัญลักษณ์ความสำเร็จ นำไปสู่เชิงพาณิชย์ได้ [Super KPI]		มีระบบและกระบวนการทำงาน (Work process) ด้านเสริมสร้างวัฒนธรรมองค์กร ให้เกิดการสื่อสารค่านิยมและวัฒนธรรมองค์กรที่ดีร่วมกัน [EdPEx 6.1], [EdPEx 5] 1. มีระบบและกลไกการส่งเสริมวัฒนธรรมองค์กร 2. มีวัฒนธรรมการสื่อสารองค์กรที่เปิดกว้าง 3. วัฒนธรรมการทำงานที่ดีมีประสิทธิภาพ

	จำนวนนิสิตที่มีผลการสอบ วัดระดับทักษะดิจิทัล ตาม ประกาศมหาวิทยาลัย		จำนวนผลิตภัณฑ์หรือ นวัตกรรมที่นำไปสู่เชิง พาณิชย์ได้ [Super KPI]		มีการส่งเสริมให้บุคลากรปฏิบัติ ตามวิสัยทัศน์และค่านิยมร่วมของ มหาวิทยาลัย
	จำนวนนิสิตที่ได้รับรางวัลใน เวทีระดับชาติและนานาชาติ				มีวัฒนธรรมการทำงานสู่ผลลัพธ์ ที่มีต่อลูกค้า
	จำนวนระบบสารสนเทศ สนับสนุนการเรียนรู้ตลอด ชีวิต				มีระบบและกระบวนการทำงาน (Work process) ด้านการ ประเมินผลการปฏิบัติงาน และ แนวปฏิบัติที่ดี (Best Practise) [EdPEx 6.1], [EdPEx 5] 1. การบริหารค่าตอบแทน การให้ รางวัล การยกย่องชมเชย และ การสร้างแรงจูงใจในการทำงาน 2. การยอมรับความเสี่ยงที่ผ่าน การประเมินผลได้ผลเสียอย่าง รอบด้าน (INTELLIGENT RISK taking) 3. การจัดการผลการปฏิบัติงาน ของบุคลากรด้านการมุ่งเน้น ลูกค้าและธุรกิจ 4. การจัดการผลการปฏิบัติงาน ของบุคลากรด้านการบรรลุผล สำเร็จของแผนปฏิบัติการ 5. การเรียนรู้และสนับสนุนความ ต้องการพัฒนาตนเองของ บุคลากร ตามทิศทางการพัฒนา

					<p>มหาวิทยาลัย</p> <p>6. การเรียนรู้และพัฒนาขององค์กรด้านความปรารถนาในการเรียนรู้และพัฒนาของบุคลากร</p> <p>7. ระบบการเรียนรู้และพัฒนาขององค์กรด้านสนับสนุนการปรับปรุงผลการดำเนินการขององค์กร และความเสี่ยงที่ผ่านการประเมินผลได้ผลเสียอย่างรอบด้าน</p> <p>8. การเรียนรู้และพัฒนาขององค์กรด้านการสนับสนุนจริยธรรม และวิธีปฏิบัติทางธุรกิจอย่างมีจริยธรรม</p>
	จำนวนสื่อการเรียนรู้แบบออนไลน์ที่นำมาใช้ในการจัดการเรียนการสอน				<p>มีระบบและกระบวนการทำงาน (Work process) ด้านพัฒนาประสิทธิภาพของการเรียนรู้และการพัฒนา และความก้าวหน้าสายอาชีพ</p> <p>[EdPEx 6.1], [EdPEx 5]</p> <p>1. มีระบบการจัดการการพัฒนาความก้าวหน้าตามสายอาชีพของบุคลากรและผู้นำในอนาคตขององค์กร</p> <p>2. มีแผนการสืบทอดตำแหน่ง</p>

					ของตำแหน่งบริหาร ผู้นำ และ ตำแหน่งอื่นที่สำคัญ
	<p>จำนวนแหล่งเรียนรู้ และ สภาพแวดล้อมในการเรียนรู้ ใหม่</p> <ol style="list-style-type: none"> 1. ศูนย์การเรียนรู้ 1 แห่ง 2. ห้องเรียน Hybrid Classroom – แห่ง 3. ห้องปฏิบัติการ – แห่ง 4. Learning Space 1 แห่ง <p>[Super KPI]</p>				<p>จำนวนคณะ/หน่วยงานที่เข้าร่วม การจัดอันดับตามเกณฑ์การ ประเมินมหาวิทยาลัยสีเขียว (UI Green)</p> <p>[Super KPI]</p>
	<p>ค่าเฉลี่ยความพึงพอใจของ นิสิต ด้าน</p> <ol style="list-style-type: none"> 1. ระบบสวัสดิการ 2. หอพัก 3. ระบบการให้คำปรึกษา 4. ระบบการให้คำปรึกษา ด้านสุขภาพจิต 5. บริการรักษาพยาบาล 6. โรงอาหาร 7. สนามกีฬา 8. คุณภาพชีวิตนิสิตพิการ 9. ทุนการศึกษา <p>ฯลฯ</p>				
	<p>จำนวนเครือข่ายความ ร่วมมือทางวิชาการ</p>				

	<p>มีนโยบาย เป้าหมาย และ แนวทางการดำเนินงาน เกี่ยวกับความเป็นสากล (Internationalization)</p>				
	<p>จำนวนนิสิตแลกเปลี่ยน จำนวนนิสิตต่างชาติ ทั้งนิสิต แลกเปลี่ยนขาเข้า/ขาออก (Inbound / Outbound)</p>				
	<p>จำนวนนิสิตที่เข้าร่วมการ ประชุมวิชาการระดับสากล (International Conference)</p>				
	<p>จำนวนผู้เชี่ยวชาญ หรือ ผู้ทรงคุณวุฒิชาวต่างชาติ ที่ เข้ามาถ่ายทอดความรู้ใน มหาวิทยาลัย (Visiting Professor)</p>				
	<p>จำนวนหลักสูตรที่มีการ จัดการเรียนการสอนร่วมกับ มหาวิทยาลัยหรือสถาบันใน ต่างประเทศ[Super KPI]</p>				

บทที่ 2
โครงการตามแผนปฏิบัติการ

2.1 สรุปโครงการตามแผนปฏิบัติการ ประจำปีงบประมาณ 2566
คณะวิทยาศาสตร์ มหาวิทยาลัยพะเยา

หน่วยงาน	จำนวนโครงการ/กิจกรรม	งบประมาณ (บาท)
คณะวิทยาศาสตร์		
1.การเตรียมคนและเสริมสร้างศักยภาพคนให้มีสมรรถนะและทักษะแห่งอนาคต (ด้านการจัดการเรียนการสอน)	14	611,850
2.การเตรียมคนและเสริมสร้างศักยภาพคนให้มีสมรรถนะและทักษะแห่งอนาคต (ด้านคุณภาพนิสิต)	23	223,925
3.การสร้างงานวิจัยและนวัตกรรมพัฒนาเศรษฐกิจ สังคมและชุมชน	6	466,000
4.การบริการวิชาการด้วยองค์ความรู้และนวัตกรรมเพื่อความเข้มแข็งของชุมชน	3	125,000
5. การส่งเสริมการทำนุบำรุงศิลปวัฒนธรรม เพื่อความเป็นไทยและเอกลักษณ์ของชาติ	4	14,000
6. การพัฒนาระบบบริหารจัดการที่ทันสมัย มีประสิทธิภาพ โปร่งใส และมีธรรมาภิบาล	13	530,000
รวม	63	1,970,775

2.2 รายงานโครงการตามแผนปฏิบัติการ ประจำปีงบประมาณ 2566 คณะวิทยาศาสตร์

ที่	โครงการ	เป้าหมาย ความสำเร็จ ของ โครงการ (ร้อยละ)	งบประมาณ	ระยะเวลา ดำเนินการ (เดือน)	ผู้รับผิดชอบ
ยุทธศาสตร์ที่ 1 การเตรียมคนและเสริมสร้างศักยภาพคนให้มีสมรรถนะและทักษะแห่งอนาคต					
1	โครงการการส่งเสริมผลิตตำรา/คู่มือปฏิบัติการ สำหรับบุคลากร	1	10,000	ตค.-กย.	รศ.ดร.ชนกฤต เทียนหวาน
2	โครงการเตรียมความพร้อมสู่อาจารย์มืออาชีพ	1	5,000	ตค.-กย.	รศ.ดร.ชนกฤต เทียนหวาน
3	โครงการนิเทศการสอน	1	123,600	ตค.-กย.	รศ.ดร.ชนกฤต เทียนหวาน
4	โครงการแนะนำหลักสูตรและแนะแนวสัจจร	1	50,000	ตค.-กย.	รศ.ดร.ชนกฤต เทียนหวาน
5	โครงการประเมินการประกันคุณภาพการศึกษาภายใน	1	100,000	มีย.-สค.	รศ.ดร.ชนกฤต เทียนหวาน
6	โครงการพัฒนา ปรับปรุง บูรณาการหลักสูตรให้มีความพร้อมและเป็นจุดเด่นตามอัตลักษณ์	1	50,000	ตค.-กย.	รศ.ดร.ชนกฤต เทียนหวาน
7	โครงการพัฒนาศักยภาพนิสิตด้านวิชาการและวิชาชีพ	1	23,750	ตค.-กย.	รศ.ดร.ชนกฤต เทียนหวาน
8	โครงการเพิ่มศักยภาพงานประกันคุณภาพการศึกษา	1	5,000	ตค.-กย.	รศ.ดร.ชนกฤต เทียนหวาน
9	โครงการพัฒนาภาษาอังกฤษและทักษะดิจิทัลของนิสิต	1	60,000	ตค.-กย.	ดร.ประลองยุทธ ศรีपालวิทย์
10	โครงการสนับสนุนนิสิตเข้าร่วมการประชุมวิชาการระดับสากล	1	30,000	ตค.-กย.	ดร.ประลองยุทธ ศรีपालวิทย์
11	โครงการเครือข่ายความร่วมมือ	1	20,000	ตค.-กย.	ดร.ประลองยุทธ ศรีपालวิทย์
12	โครงการสนับสนุนนิสิตแลกเปลี่ยน	1	10,000	ตค.-กย.	ดร.ประลองยุทธ ศรีपालวิทย์
13	โครงการสนับสนุนอาจารย์/นักวิชาการอาคันตุกะ	1	24,500	ตค.-กย.	ดร.ประลองยุทธ ศรีपालวิทย์
14	โครงการส่งเสริมกิจกรรมภาษาอังกฤษเพื่อการสื่อสาร	1	15,000	ตค.-กย.	นางสาวนิโลบล คำยั่นต์
15	โครงการการพัฒนาทักษะการใช้โปรแกรมสำเร็จรูป LATEX เพื่อการนำไปประยุกต์ใช้ในการทำงานและศึกษาต่อ	1	5,100	ตค.-กย.	ดร.ชิตี เกตุคำ

ที่	โครงการ	เป้าหมาย ความสำเร็จ ของ โครงการ (ร้อยละ)	งบประมาณ	ระยะเวลา ดำเนินการ (เดือน)	ผู้รับผิดชอบ
16	โครงการเทคนิคการนำเสนอข้อมูลและการสร้างสื่ออย่างสร้างสรรค์ด้วยโปรแกรม Canva	1	5,100	ตค.-กย.	ดร.เพชร ใจโลกา
17	โครงการอบรมเชิงปฏิบัติการ การใช้โปรแกรม Geogebra	1	5,100	ตค.-กย.	ดร.พัชรพรรณ จำนงนิจ
18	โครงการ Focus Group: Chemical design & Innovation (BSc and MSc students)	1	4,600	ตค.-กย.	รศ.ดร.วิศณุสรณ์ ชาติอารยะวดี
19	โครงการองค์ความรู้ในการเป็นผู้ประกอบการ	1	4,600	ตค.-กย.	ดร.คงเดช สวาสดิ์พันธ์
20	โครงการพัฒนาศักยภาพนิสิตสาขาวิชาเคมี	1	4,650	ตค.-กย.	ผศ.ดร.สรชัย คำแสน
21	โครงการพัฒนาความสามารถในการจดจำคำศัพท์เฉพาะทางของนิสิตสาขาวิชาชีววิทยา	1	9,000	ตค.-กย.	รศ.ดร.นุจิรา ทาตัน
22	โครงการชีววิทยาจิตอาสา พัฒนาท้องถิ่น	1	8,000	ตค.-กย.	ดร.อาทิตย์ นันทขว้าง
23	โครงการการพัฒนาทักษะการใช้เครื่องมือทางวิทยาศาสตร์สำหรับนิสิตสาขาวิชาชีววิทยา	1	8,025	ตค.-กย.	นางสาวภาวิณี ทองคำ
24	โครงการทักษะของนักฟิสิกส์ในศตวรรษที่ 21	1	3,550	ตค.-กย.	ผศ.ดร.เป็ยชนัน เกษสุวรรณ
25	โครงการพัฒนาศักยภาพนิสิต	1	23,350	ตค.-กย.	ดร.พัชรินทร์ ตั้งชัยสุริยา
26	โครงการอบรมเชิงปฏิบัติการใช้โปรแกรมที่ทันต่อยุคดิจิทัล	1	600	ตค.-กย.	ดร.สุลาวัลย์ ยศธนู
27	โครงการน้องใหม่คณะวิทยาศาสตร์	1	10,000	ตค.-กย.	ดร.พัทธวรรณ ละโป้
28	โครงการทูตนิเทศ (ชั้นปีที่ 2)(กฎหมาย พ.ร.บ.เกี่ยวกับคอมพิวเตอร์ การแสดงออกผ่านสื่อออนไลน์)	1	10,000	ตค.-กย.	ดร.พัทธวรรณ ละโป้
29	โครงการทูตนิเทศ (ชั้นปีที่ 3)(การวางแผนการเงิน)	1	10,000	ตค.-กย.	ดร.พัทธวรรณ ละโป้
30	โครงการปัจฉิมนิเทศ (ชั้นปีที่ 4)(การพัฒนาบุคลิกภาพ+resume)	1	10,000	ตค.-กย.	ดร.พัทธวรรณ ละโป้
31	โครงการพัฒนาผู้นำนิสิต	1	10,000	ตค.-กย.	ดร.พัทธวรรณ ละโป้
32	โครงการวิทยาศาสตร์อาสาพัฒนาชุมชน	1	10,000	ตค.-กย.	ดร.พัทธวรรณ ละโป้
33	โครงการสนับสนุนกิจกรรมสโมสรนิสิตคณะวิทยาศาสตร์	1	15,000	ตค.-กย.	ดร.พัทธวรรณ ละโป้
34	โครงการแสดงความยินดีบัณฑิต	1	30,000	ตค.-กย.	ดร.พัทธวรรณ ละโป้

ที่	โครงการ	เป้าหมาย ความสำเร็จ ของ โครงการ (ร้อยละ)	งบประมาณ	ระยะเวลา ดำเนินการ (เดือน)	ผู้รับผิดชอบ
35	โครงการสัมมนาโมเสรนิสิตในเครือเทงาม	1	12,250	ตค.-กย.	ดร.พัทธวรรณ ละโป้
36	โครงการกีฬาวิทยาศาสตร์สัมพันธ์	1	10,000	ตค.-กย.	ดร.พัทธวรรณ ละโป้
รวมงบประมาณ			735,775		
ยุทธศาสตร์ที่ 2 การสร้างงานวิจัยและนวัตกรรมพัฒนาเศรษฐกิจ สังคมและชุมชน					
1	โครงการวารสาร UP International Journal of Science and Technology	1	32,000	ตค.-กย.	ดร.ประลองยุทธ ศรีपालวิทย์
2	โครงการวิทยาสตตร์วิจัย	1	200,000	ตค.-กย.	ดร.ประลองยุทธ ศรีपालวิทย์
3	โครงการ Science Research Forum	1	18,000	ตค.-กย.	รศ.ดร.อนุรักษ์ ประสาทเขตรการ
4	โครงการพัฒนาคักยภาพนักวิจัย	1	30,000	ตค.-กย.	รศ.ดร.อนุรักษ์ ประสาทเขตรการ
5	โครงการส่งเสริมความปลอดภัยในห้องปฏิบัติการ	1	22,000	ตค.-กย.	รศ.ดร.อนุรักษ์ ประสาทเขตรการ
6	โครงการสนับสนุนการศึกษาอิสระ	1	164,000	ตค.-กย.	รศ.ดร.อนุรักษ์ ประสาทเขตรการ
รวมงบประมาณ			466,000		
ยุทธศาสตร์ที่ 3 การบริการวิชาการด้วยองค์ความรู้และนวัตกรรม เพื่อความเข้มแข็งของชุมชน					
1	โครงการแหล่งความรู้ทางวิทยาศาสตร์สำหรับโรงเรียนและสังคม	1	5,000	ตค.-กย.	รศ.ดร.อนุรักษ์ ประสาทเขตรการ
2	โครงการวิทยาสตตร์เพื่อชุมชน	1	20,000	ตค.-กย.	รศ.ดร.อนุรักษ์ ประสาทเขตรการ
3	โครงการสัปดาห์วิทยาศาสตร์	1	100,000	มีย.-สค.	ดร.ประลองยุทธ ศรีपालวิทย์
รวมงบประมาณ			125,000		
ยุทธศาสตร์ที่ 4 การส่งเสริมการทำนุบำรุงศิลปวัฒนธรรมเพื่อความเป็นไทยและเอกลักษณ์ของชาติ					
1	โครงการรดน้ำดำหัว ประเพณีสงกรานต์	1	1,000	เมย.	ดร.พัทธวรรณ ละโป้
2	โครงการไหว้ครู	1	7,000	มีย.	ดร.พัทธวรรณ ละโป้
3	โครงการถวายเทียนเข้าพรรษา	1	1,000	กค.	ดร.พัทธวรรณ ละโป้

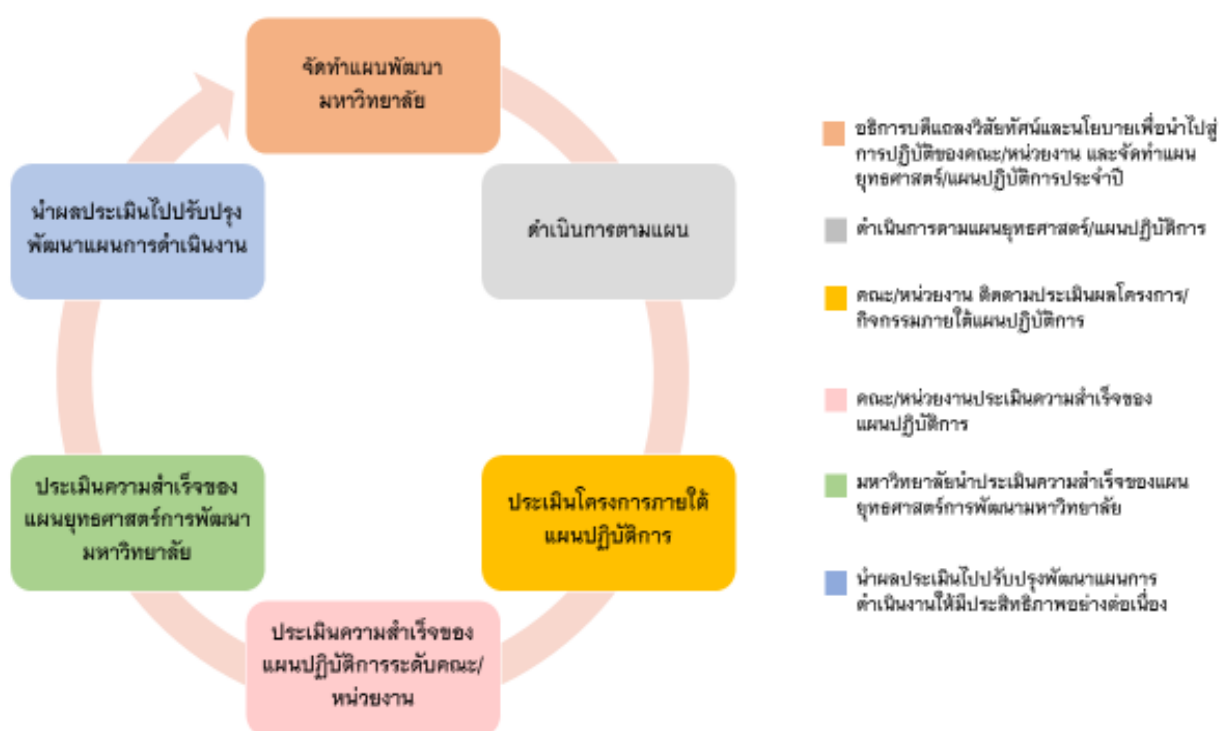
ที่	โครงการ	เป้าหมาย ความสำเร็จ ของ โครงการ (ร้อยละ)	งบประมาณ	ระยะเวลา ดำเนินการ (เดือน)	ผู้รับผิดชอบ
4	โครงการทอดผ้าป่าสามัคคีเพื่อสมทบกองทุนเพื่อสนับสนุนคณะวิทยาศาสตร์	1	5,000	สค.-กย	ดร.พัทธวรรณ ละโป้
รวมงบประมาณ			14,000		
ยุทธศาสตร์ที่ 5 การพัฒนาระบบบริหารจัดการที่ทันสมัย มีประสิทธิภาพโปร่งใส และมีธรรมาภิบาล					
1	โครงการพัฒนาและประเมินระบบบริหารจัดการสู่ความเป็นเลิศ ตามแนวทาง EdPex	1	100,000	ตค.-กย.	รศ.ดร.ธนภุต เทียนหวาน
2	โครงการสำนักงานสีเขียว (Green office)	1	20,000	ตค.-กย.	ดร.พัทธวรรณ ละโป้
3	โครงการประชุมใหญ่ประจำปี	1	20,000	ตค.-กย.	ผศ.ดร.กัลยา จำปาทอง
4	โครงการติดตามและประเมินผลการดำเนินงานด้านการเงินและงบประมาณ	1	500	ตค.-กย.	ผศ.ดร.กัลยา จำปาทอง
5	โครงการติดตามและประเมินผลการดำเนินงานด้านความเสี่ยงและควบคุมภายใน	1	500	ตค.-กย.	ผศ.ดร.กัลยา จำปาทอง
6	โครงการประเมินแผนยุทธศาสตร์	1	500	ตค.-พย.	ผศ.ดร.กัลยา จำปาทอง
7	โครงการแข่งกีฬาบุคลากรคณะวิทยาศาสตร์	1	10,000	ตค.-กย.	ผศ.ดร.กัลยา จำปาทอง
8	โครงการเครือข่ายงาม	1	100,000	ตค.-กย.	ผศ.ดร.กัลยา จำปาทอง
9	โครงการพัฒนาศักยภาพบุคลากรคณะวิทยาศาสตร์	1	100,000	ตค.-กย.	ผศ.ดร.กัลยา จำปาทอง
10	โครงการส่งเสริมการจัดทำคู่มือปฏิบัติงาน	1	26,500	ตค.-กย.	ผศ.ดร.กัลยา จำปาทอง
11	โครงการ half run	1	30,000	ตค.-กย.	ผศ.ดร.กัลยา จำปาทอง
12	โครงการประเมินความพึงพอใจการปฏิบัติงานของบุคลากร	1	2,000	ตค.-กย.	ผศ.ดร.กัลยา จำปาทอง
13	โครงการทำบุญคณะและสร้างขวัญกำลังใจบุคลากร	1	20,000	มค.	ผศ.ดร.กัลยา จำปาทอง
14	โครงการประชุมสภาคณะบดีคณะวิทยาศาสตร์แห่งประเทศไทย	1	200,000	ธค.	ผศ.ดร.กัลยา จำปาทอง
รวมงบประมาณ			530,000		

บทที่ 3

การติดตามและประเมินผล

3.1 แนวทางการติดตามประเมินผลแผนปฏิบัติการประจำปีงบประมาณ พ.ศ. 2566

แผนปฏิบัติการประจำปีงบประมาณ พ.ศ. 2566 มีวัตถุประสงค์เพื่อให้ทราบถึงความก้าวหน้าของการดำเนินงาน ปัญหา และอุปสรรค และเพื่อเป็นแนวทางในการปรับปรุงพัฒนา มหาวิทยาลัยอย่างต่อเนื่อง รวมทั้งเพื่อนำประสบการณ์จากการทำงานไปกำหนดนโยบายการบริหารงาน เพื่อพัฒนามหาวิทยาลัยให้เจริญก้าวหน้าและบรรลุวิสัยทัศน์ของอธิการบดีต่อไป โดยมีกระบวนการประเมินด้วยการรวบรวมข้อมูลและวิเคราะห์ข้อมูลผลการดำเนินงานทั้งในเชิงปริมาณและคุณภาพ โดยเปรียบเทียบค่าเป้าหมายและแผนการดำเนินงานกับผลการดำเนินงาน และการเบิกจ่ายงบประมาณของทุกหน่วยงานในมหาวิทยาลัยพะเยา เพื่อเสนอต่อคณะกรรมการบริหารมหาวิทยาลัย และคณะกรรมการสภามหาวิทยาลัยตามลำดับ ดังรูปแสดงผังการประเมินต่อไปนี้



รูปที่ 1 ผังการประเมินความสำเร็จของแผนยุทธศาสตร์

กองแผนงาน พัฒนาระบบการจัดการด้านงบประมาณและแผนงาน (ระบบ e-BUDGET) เพื่อนำมาใช้ในการเพิ่มขีดความสามารถในการติดตามประเมินผลการดำเนินงานตามแผนยุทธศาสตร์และแผนปฏิบัติการ รวมทั้งติดตามการใช้จ่ายเงินงบประมาณที่ถูกต้องแม่นยำ เชื่อถือได้ และมีความโปร่งใส ตรวจสอบผลการดำเนินงานได้ตลอดเวลา ซึ่งจะสามารถนำผลลัพธ์จากระบบ e-BUDGET ไปวิเคราะห์และรายงานผลการวิเคราะห์ในเชิงสารสนเทศสนับสนุนการตัดสินใจของผู้บริหารได้อย่างรวดเร็วและมีประสิทธิภาพ โดยขณะนี้อยู่ในระหว่างการเปิดใช้งานระบบในระยะที่ 3 ด้านการจัดการวางแผนด้านงบประมาณประจำปี การวางแผนโครงการตามแผนปฏิบัติการประจำปี ด้านการรายงานการเบิกจ่ายงบประมาณตามแผนปฏิบัติการประจำปี และผลการดำเนินงานตามตัวชี้วัดของหน่วยงานในรอบ 6 เดือน และรอบ 12 เดือน

3.2 ระบบและกลไกการติดตามประเมินผลการปฏิบัติงาน

การติดตามประเมินผลการปฏิบัติงานเพื่อให้ทราบความสำเร็จของการบรรลุตามเป้าหมายและตัวชี้วัดของแผนยุทธศาสตร์ มีระบบและกลไกดังนี้

- 1) วางระบบการประเมินผลแผนยุทธศาสตร์ฯ เชิงบูรณาการที่มุ่งนำเสนอผลผลิต (Output) ผลลัพธ์ (Outcome) และผลกระทบ (Impact) โดยให้มีการประเมินตนเองเพื่อสร้างกระบวนการเรียนรู้ และให้มีการติดตามประเมินผลจากคณะกรรมการที่เป็นกลาง กำหนดเกณฑ์การประเมินที่ชัดเจน โปร่งใส มีมาตรฐานและถูกต้องตามหลักวิชาการ
- 2) สร้างความสอดคล้องของการประเมินผลการดำเนินงานตามแผนยุทธศาสตร์ฯ กับการประเมินการปฏิบัติงานตามระดับของตัวชี้วัดการดำเนินงาน ตั้งแต่ระดับหัวหน้าส่วนงาน ผู้อำนวยการ หัวหน้างาน และบุคลากรรายบุคคล
- 3) ดำเนินการติดตามประเมินผลการดำเนินงานตามแผนยุทธศาสตร์ฯ ตามตัวบ่งชี้และตามกรอบเวลาที่กำหนดอย่างต่อเนื่อง พร้อมทั้งการนำผลการประเมินมาปรับปรุงพัฒนาให้บรรลุเป้าหมายทั้งในเชิงปริมาณและเชิงคุณภาพ
- 4) รายงานผลการดำเนินงานตามแผนปฏิบัติการต่อคณบดี ต่อบริการบดี คณะกรรมการบริหารมหาวิทยาลัย และสภามหาวิทยาลัย ตามลำดับ

3.3 กรอบเวลาการติดตามประเมินผล

สำนักประเมินคุณธรรมและความโปร่งใส สำนักงานคณะกรรมการป้องกันและปราบปรามการทุจริตแห่งชาติ ได้กำหนดให้มีการติดตามประเมินผลแผนปฏิบัติการประจำปีงบประมาณปีงบประมาณละ 2 ครั้ง ผ่านทางการรายงานแผนปฏิบัติการ พ.ศ. 2566 รอบ 6 เดือน (ตุลาคม 2565 – มีนาคม 2566) และรอบ 12 เดือน (เมษายน 2566 – กันยายน 2566)

3.4 องค์ประกอบของรายงานผลการดำเนินงาน

การรายงานผลประเมินความสำเร็จของแผนปฏิบัติการ ประจำปีงบประมาณ พ.ศ. 2566 ได้มีการติดตามประเมินผลและรายงานผลการดำเนินงานรอบ 6 เดือน และรอบ 12 เดือน เสนอต่อคณะกรรมการบริหารมหาวิทยาลัยพะเยา และเผยแพร่ตามข้อกำหนด ITA โดยมีองค์ประกอบของการรายงาน ดังนี้

1) การรายงานผลการประเมินความสำเร็จของแผนปฏิบัติการคณะวิทยาศาสตร์ ประจำปีงบประมาณ พ.ศ. 2566 รอบ 6 เดือน และรอบ 12 เดือน

2) การรายงานผลการประเมินความสำเร็จของยุทธศาสตร์การพัฒนาคณะวิทยาศาสตร์ ประจำปีงบประมาณ พ.ศ. 2566

ซึ่งกระบวนการปฏิบัติงานทั้งหมด จะปฏิบัติการผ่านระบบการจัดการด้านงบประมาณและแผนงาน (e-Budget) และใช้ข้อมูลจากระบบการจัดการด้านงบประมาณและแผนงาน (e-Budget) ในการรายงานผลการปฏิบัติงานประจำปีงบประมาณนั้น ๆ

.....