



**แผนปฏิบัติการ
คณะวิทยาศาสตร์
ประจำปีงบประมาณ พ.ศ. 2565**

มหาวิทยาลัยพะเยา

คำนำ

แผนปฏิบัติการคณะวิทยาศาสตร์ ประจำปีงบประมาณ พ.ศ. 2565 ได้จัดทำขึ้นเพื่อให้สอดคล้องกับยุทธศาสตร์ทิศทางการพัฒนามหาวิทยาลัยพะเยา การจัดทำแผนฯ ฉบับนี้เน้นการมีส่วนร่วมของผู้มีส่วนได้ส่วนเสียทุกกลุ่มมีการศึกษาแผนยุทธศาสตร์ชาติ และการเชื่อมโยงแผนยุทธศาสตร์ชาติกับแผนยุทธศาสตร์มหาวิทยาลัย รวมทั้งการกำหนดแนวทางการติดตามประเมินผลแผนยุทธศาสตร์ไว้อย่างชัดเจน เพื่อขับเคลื่อนการพัฒนามหาวิทยาลัยพะเยาให้บรรลุเป้าหมายอย่างเป็นรูปธรรม

แผนปฏิบัติการคณะวิทยาศาสตร์ ประจำปีงบประมาณ พ.ศ. 2565 นี้ประกอบด้วยโครงการตามแผนปฏิบัติการ / กิจกรรม ทั้งหมด 64 โครงการ เป็นจำนวนเงินทั้งสิ้น 2,521,193 บาท

(รองศาสตราจารย์ ดร.ชยันต์ บุญรักษ์)

คณบดีคณะวิทยาศาสตร์

สารบัญ

	หน้า
คำนำ	ก
สารบัญ	ข
บทที่ 1 บทนำ	
1.1 กรอบประเด็นยุทธศาสตร์คณะวิทยาศาสตร์	10
1.2 กรอบความเชื่อมโยงกับแผนปฏิบัติการ	19
บทที่ 2 โครงการตามแผนปฏิบัติการ	
2.1 สรุปจำนวนโครงการตามแผนปฏิบัติการ ประจำปีงบประมาณ 2565	28
2.2 รายงานโครงการตามแผนปฏิบัติการคณะวิทยาศาสตร์	29
บทที่ 3 การติดตามและรายงานผล	32

บทที่ 1

บทนำ

บทนำคณะ

1.1 โครงสร้างองค์กร

(1) ประวัติความเป็นมาโดยย่อ

มหาวิทยาลัยพะเยาก่อตั้งขึ้นตามมติคณะรัฐมนตรี เมื่อวันที่ 20 มิถุนายน พ.ศ. 2538 ในนาม “มหาวิทยาลัยนเรศวร วิทยาเขตสารสนเทศพะเยา” ซึ่งมีการจัดการเรียนการสอน 3 กลุ่มวิชา คือ กลุ่มวิชาเทคโนโลยีสารสนเทศ ศิลปศาสตร์ และวิทยาศาสตร์และเทคโนโลยี โดยมีวัตถุประสงค์เพื่อที่จะเพิ่มคุณภาพชีวิตของประชากร โดยเฉพาะอย่างยิ่งการนำเอาองค์ความรู้ นวัตกรรมด้านวิทยาศาสตร์และเทคโนโลยีมาผสมผสานกับภูมิปัญญาท้องถิ่นให้เหมาะสมกับสภาพภูมิศาสตร์ เศรษฐกิจ และสังคม ซึ่งจะเป็นการช่วยพัฒนาเศรษฐกิจของภาคเหนือตอนบนของประเทศ

ปีการศึกษา 2544 สำนักวิชาการวิทยาเขตสารสนเทศพะเยาได้แบ่งการบริหารออกเป็น กลุ่มวิชาเทคโนโลยีสารสนเทศ กลุ่มวิชาศิลปศาสตร์ และกลุ่มวิชาวิทยาศาสตร์และเทคโนโลยี ต่อมา มีการปรับโครงสร้างการบริหารงานจากกลุ่มวิชาเป็นสำนักวิชา สำนักวิชาวิทยาศาสตร์และเทคโนโลยี เปิดสอนในสาขาวิชาเคมี ชีววิทยา จุลชีววิทยา ฟิสิกส์ คณิตศาสตร์ วัสดุศาสตร์ และสถิติ ต่อมา สาขาวิชาจุลชีววิทยาได้ย้ายไปสังกัดสำนักวิชาวิทยาศาสตร์การแพทย์

ในวันที่ 21 กรกฎาคม พ.ศ. 2550 สภามหาวิทยาลัยนเรศวรได้มีมติให้เปลี่ยนชื่อ “มหาวิทยาลัยนเรศวร วิทยาเขตสารสนเทศพะเยา” เป็น “มหาวิทยาลัยนเรศวร พะเยา” วันที่ 12 กรกฎาคม พ.ศ. 2553 พระบาทสมเด็จพระเจ้าอยู่หัวภูมิพลอดุลยเดชได้มีพระบรมราชโองการโปรดเกล้าฯ ให้ตราพระราชบัญญัติมหาวิทยาลัยพะเยา พ.ศ. 2553 ขึ้น และในวันที่ 16 กรกฎาคม พ.ศ. 2553 มหาวิทยาลัยนเรศวร พะเยา ได้รับการจัดตั้งเป็น “มหาวิทยาลัยพะเยา (University of Phayao)” ตามประกาศราชกิจจานุเบกษา และได้แยกเป็นมหาวิทยาลัยในกำกับของรัฐ โดยมีปรัชญาของมหาวิทยาลัยที่ใช้ร่วมกันทุกคณะคือ “ปัญญาเพื่อความเข้มแข็งของชุมชน” (Wisdom for Community Empowerment) สำนักวิชาวิทยาศาสตร์และเทคโนโลยีจึงได้ยกฐานะเป็น “คณะวิทยาศาสตร์” ตั้งแต่นั้นเป็นต้นมา

(2) วิสัยทัศน์ (Vision)

“ผลิตบัณฑิตที่มีความใฝ่รู้ คุณคุณธรรม สร้างสรรค์งานวิจัยและนวัตกรรมชั้นนำ เพื่อสร้างความเข้มแข็งให้กับชุมชน”

(3) อัตลักษณ์ของบัณฑิต

“ผลิตบัณฑิตที่มีคุณภาพด้านงานวิจัยหรือนวัตกรรม ด้วยทักษะทางวิทยาศาสตร์เพื่อ
ก้าวทันเทคโนโลยี”

(4) พันธกิจ

พระราชบัญญัติมหาวิทยาลัยพะเยา พ.ศ. 2553 หมวด 1 มาตรา 6 ได้ระบุให้มหาวิทยาลัยพะเยา “ให้การศึกษ่า ส่งเสริม และพัฒนาวิชาการและวิชาชีพชั้นสูง ทำการสอนทำการวิจัย ให้บริการทางวิชาการแก่สังคม ให้โอกาสทางการศึกษาแก่ประชาชน และทำนุบำรุงศิลปะและวัฒนธรรม เพื่อประโยชน์ต่อการพัฒนาชุมชน สังคม และประเทศชาติ” และด้วยความก้าวหน้าของเทคโนโลยีและการเปลี่ยนแปลงของบริบทสังคมไทยและสังคมโลก มหาวิทยาลัยพะเยาต้องดำเนินพันธกิจในการผลิตกำลังคนที่มีคุณภาพและมาตรฐาน จัดการเรียนรู้ที่เน้นการพัฒนาผู้เรียนทุกช่วงวัยแบบบูรณาการมีผลงานวิจัยและนวัตกรรมที่ตอบโจทย์สังคมและนำไปใช้ประโยชน์ได้จริง เสริมสร้างความเข้มแข็งของชุมชน สังคมและประเทศชาติ จึงดำเนินพันธกิจ 5 ด้าน สอดคล้องตามมาตรฐานการอุดมศึกษา พ.ศ. 2561 ดังนี้

1. ผลิตคนไทยศตวรรษที่ 21
2. วิจัยและนวัตกรรม สู่ประโยชน์เชิงพาณิชย์
3. บริการวิชาการ สร้างความเข้มแข็งให้ชุมชนและสังคม
4. ทำนุบำรุงศิลปะและวัฒนธรรมท้องถิ่นเพื่อความเป็นไทย
5. บริหารงานทันสมัยด้วยธรรมาภิบาล (Good governance) และเรียนรู้เปลี่ยนแปลงร่วมกัน

(5) โครงสร้างองค์กรและโครงสร้างการบริหารของคณะวิทยาศาสตร์ มหาวิทยาลัย

พะเยา

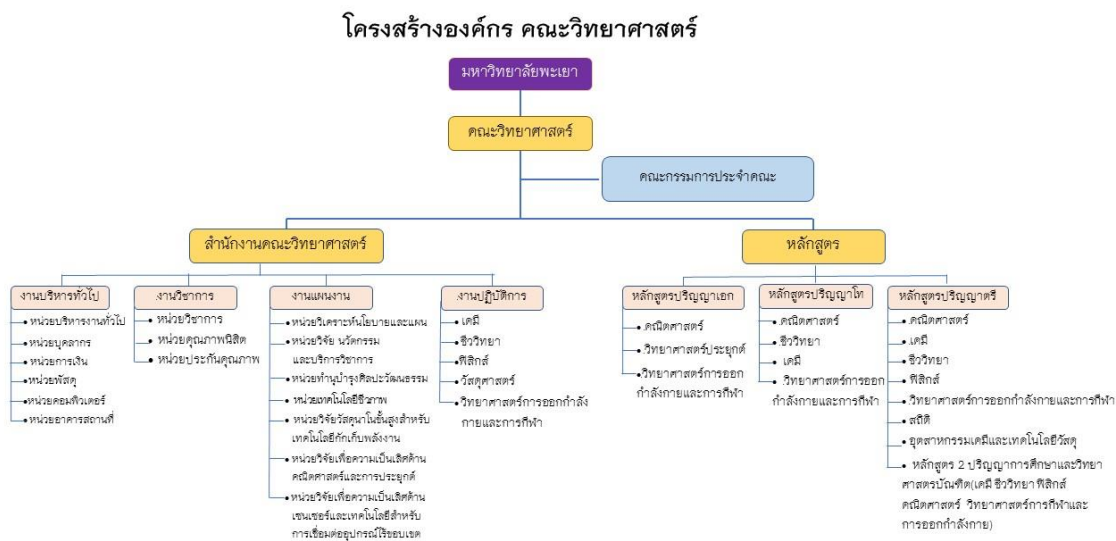
การบริหารงานของคณะวิทยาศาสตร์ มหาวิทยาลัยพะเยา มีคณบดีเป็นผู้บริหาร มีคณะกรรมการประจำคณะ และมีที่ปรึกษาคณบดี ประกอบด้วยผู้ทรงคุณวุฒิจากภายนอกร่วมกำหนดและเสนอแนะนโยบาย แนวทางในการบริหารงานคณะตามพันธกิจหลัก 4 ด้าน เพื่อให้การดำเนินงานสอดคล้องกับนโยบาย เป้าหมาย และทิศทางการพัฒนาของมหาวิทยาลัย

รายชื่อคณะกรรมการประจำคณะวิทยาศาสตร์

- | | |
|--|---------------|
| 1. รองศาสตราจารย์ ดร.ชยันต์ บุญยรักษ์ | ประธานกรรมการ |
| 2. ผู้ช่วยศาสตราจารย์ ดร.กัลยา จำปาทอง | กรรมการ |
| 3. รองศาสตราจารย์ ดร.ธนฤต เทียนหวาน | กรรมการ |
| 4. รองศาสตราจารย์ ดร.อนุรักษ์ ประสาทเขตร์การ | กรรมการ |

5. ดร.ประลองยุทธ ศรีपालวิทย์	กรรมการ
6. ดร.พัทธวรรณ ละโป้	กรรมการ
7. รองศาสตราจารย์ ดร.สมบูรณ์ อนันตลาโภชัย	กรรมการ
8. รองศาสตราจารย์ ดร.ประสิทธิ์ ซอล้ำเจียก	กรรมการ
9. รองศาสตราจารย์ ดร.อัยเรศ เอี่ยมพันธ์	กรรมการ
10. รองศาสตราจารย์ ดร.ดร.สิทธิศักดิ์ ปิ่นมงคลกุล	กรรมการ
11. ผู้ช่วยศาสตราจารย์ ดร.ทิพย์วรรณ สรรพสิทธิ์	กรรมการ
12. ผู้ช่วยศาสตราจารย์ ดร.รักสกุล แก่นเรณู	กรรมการ
13. ผู้ช่วยศาสตราจารย์ ดร.ไวพจน์ งามสะอาด	กรรมการ
14. ผู้ช่วยศาสตราจารย์ ดร.กมลรัตน์ แนมมณี	กรรมการ
15. ผู้ช่วยศาสตราจารย์ ดร.พิทักษ์ นาสมใจ	กรรมการ
16. ผู้ช่วยศาสตราจารย์ ดร.ปราณี อยู่ศิริ	กรรมการ
17. ดร.ก.รวิวุฒิ ระวังเหตุ	กรรมการ
18. ดร.อภิรักษ์ วงศ์เหมภูมิ	กรรมการ
19. ดร.ปิยดา พุกสวัสดิ์นันท	กรรมการ
20. ดร.เริงฤทัย ศิริรักษ์	กรรมการ
21. รองศาสตราจารย์ ดร.ภพแก้ว พุทธรักษ์	กรรมการ
22. ดร.ชัยพัฒน์ ลาพินี	กรรมการ
23. นางภัทรภรณ์ ผลดี	เลขานุการ
24. นางสิตา เทียนหวาน	ผู้ช่วยเลขานุการ
25. นางสาวสุดารัตน์ แซ่จาว	ผู้ช่วยเลขานุการ
26. นางสาวสุพิชฌาย์ น้อยคำ	ผู้ช่วยเลขานุการ

โครงสร้างการแบ่งหน่วยงานภายในส่วนงานวิชาการ และการแบ่งหน่วยงานภายในสำนักงานคณะ โครงสร้างองค์กร



(6) ประเด็นยุทธศาสตร์เพื่อการพัฒนา (รวม)

เพื่อการดำเนินการตามพันธกิจที่สอดคล้องกับมาตรฐานการอุดมศึกษา พ.ศ. 2561 มาตรฐานการศึกษาของชาติ พ.ศ. 2561 และยุทธศาสตร์ชาติ (พ.ศ. 2561 – 2580) มหาวิทยาลัยพะเยาจึงมุ่งเน้นสร้างความเข้มแข็งของสังคมด้วยการเตรียมคนไทยที่มีคุณภาพในศตวรรษ ที่ 21 ที่มีทักษะชีวิตและทักษะวิชาชีพตรงตามความต้องการของตลาดแรงงานสามารถทำงานเพื่อดำรงชีพและช่วยเหลือสังคม พร้อมปรับตัวอยู่ในสังคมที่เปลี่ยนแปลงตลอดเวลา และการส่งเสริมการปฏิรูประบบเศรษฐกิจสังคมไปสู่ฐานนวัตกรรม เพื่อการแข่งขันของประเทศในประชาคมอาเซียนและประชาคมโลก บริหารงานด้วยหลักธรรมาภิบาล เพื่อ “สานความคิดสร้างจิตใจ” ให้เกิดพลังความสามัคคี ร่วมสร้างแต่สิ่งที่ดี อันจะนำมาซึ่งชื่อเสียง การยอมรับของชุมชน สังคมประเทศชาติ และนานาชาติ ด้วยยุทธศาสตร์หลัก 6 ด้าน ได้แก่

- 1) ยุทธศาสตร์การเตรียมคนและเสริมสร้างศักยภาพคน
- 2) ยุทธศาสตร์การสร้างงานวิจัยและนวัตกรรมและการเป็นผู้นำทางด้านวิชาการ
- 3) ยุทธศาสตร์การบริการวิชาการเพื่อพัฒนาชุมชน สังคม และประเทศ
- 4) ยุทธศาสตร์การเสริมสร้างและส่งเสริมการทำนุบำรุงศิลปะและวัฒนธรรมให้ยั่งยืน
- 5) ยุทธศาสตร์การเสริมสร้างและพัฒนาความเป็นสากลหรือนานาชาติ
- 6) ยุทธศาสตร์การบริหารที่มีประสิทธิภาพและโปร่งใส

(7) วัตถุประสงค์หลัก (Core Objectives) (รวม)

1. เพื่อผลิตบัณฑิตให้มีคุณภาพและมีสมรรถนะตามมาตรฐานการศึกษา มาตรฐานวิชาชีพ ทักษะในศตวรรษที่ 21 และอุตสาหกรรมอนาคต (New S-curve) สอดคล้องกับความต้องการของสังคม และตลาดแรงงาน
2. เพื่อพัฒนาไปสู่มหาวิทยาลัยวิจัย (Research University) ผลิตผลงานวิจัยและนวัตกรรม มีคุณภาพที่ ขยับเคลื่อนชุมชน สังคม สู่อารมณ์คุณภาพชีวิตที่ดีขึ้น และสนองต่อภาคเศรษฐกิจ ในเชิงพาณิชย์อย่างเป็นรูปธรรม
3. เพื่อพัฒนาชุมชนและสังคมให้มีความเข้มแข็ง สังคมเป็นสุข ประชาชนมีคุณภาพชีวิตที่ดี และความเป็นอยู่อย่างยั่งยืน (Sustainable life quality)
4. เพื่ออนุรักษ์ ฟื้นฟู ทำนุบำรุงศิลปะและวัฒนธรรมและภูมิปัญญาท้องถิ่น และพัฒนา สู่สากล และส่งเสริมให้เกิดการสร้างสรรค์เชิงพาณิชย์ (Cultural enterprise)
5. เพื่อพัฒนามหาวิทยาลัยพะเยาให้มีชื่อเสียง เป็นที่รู้จักและยอมรับในระดับชาติ และนานาชาติ
6. เพื่อพัฒนาบุคลากรให้มีคุณภาพ มีทัศนคติที่ดีและมีความภูมิใจในองค์กร ด้วยระบบ บริหารงานที่ทันสมัย (Smart University) คล่องตัวและมีประสิทธิภาพ โปร่งใสตรวจสอบได้

(8) สมรรถนะหลักของมหาวิทยาลัยพะเยา (Core Competency) (รวม)

1. ความสามารถในการเอื้ออำนวยให้เกิดการผลิตบัณฑิตที่มีคุณภาพสูง มีมาตรฐาน วิชาการและวิชาชีพ มีทักษะการเรียนรู้ตลอดชีวิต สนองต่อความต้องการของตลาดแรงงาน และเป็นพลเมือง ที่มีคุณค่าของสังคมไทยและสังคมโลก
2. ความสามารถในการส่งเสริมและพัฒนาอาจารย์ให้มีคุณภาพการสอนตามกรอบ มาตรฐานคุณวุฒิวิชาชีพ (Professional Standard Framework, PSF) มีแนวความคิดและทักษะที่ทันสมัย มีความ ก้าวหน้าทางวิชาการ และประพฤติปฏิบัติตามประกาศจรรยาบรรณของพนักงานสายวิชาการ เป็นต้นแบบให้แก่ นิสิต ชุมชน และสังคม
3. ความสามารถในการศึกษาวิจัยเพื่อสร้างองค์ความรู้ใหม่ นำไปสู่การถ่ายทอดและ พัฒนาสร้างสรรค์นวัตกรรม และสามารถนำไปสู่เชิงพาณิชย์เพื่อประโยชน์ต่อชุมชน สังคมและ ภาคอุตสาหกรรม
4. ความสามารถในการบริการวิชาการ การเสริมสร้างความสัมพันธ์ที่ดีและเป็นที่ยอมรับแก่ ชุมชนและสังคม ยกกระดับการศึกษา ส่งเสริมสุขภาวะที่ดี และสร้างรายได้ เพื่อความเข้มแข็งของชุมชน
5. ความสามารถในการส่งเสริมให้บุคลากรและนิสิต ร่วมมือกับชุมชนและสังคมในการ สร้างความตระหนักและให้ความสำคัญต่อการเสริมสร้างความเป็นชาติและการเป็นเอกลักษณ์ของชาติ

การทำนุบำรุง อนุรักษ์ พัฒนาศิลปวัฒนธรรม ประเพณี และทรัพยากรธรรมชาติและสิ่งแวดล้อม ให้เกิดการใช้ประโยชน์ในเชิงสร้างสรรค์

6. ความสามารถในการเอื้ออำนวยให้เกิดการบริหารตามหลักธรรมาภิบาล เรียนรู้เปลี่ยนแปลงร่วมกัน และทำงานร่วมกับผู้มีส่วนได้ส่วนเสีย ด้วยหลัก “สานความคิด สร้างจิตใจ” รวมถึงผู้มีส่วนได้ส่วนเสียทุกกลุ่ม และใช้เทคโนโลยีที่ทันสมัย Smart University เชื่อมโยงและบริการสารสนเทศที่ทันสมัยและถูกต้อง และตอบสนองของผู้มีส่วนได้ส่วนเสียทุกกลุ่มได้อย่างรวดเร็วทันเหตุการณ์

(9) หลักสูตรและบริการที่สำคัญ

ด้านการเรียนการสอน คณะจัดการเรียนการสอนในรายวิชาวิทยาศาสตร์ และคณิตศาสตร์ รวมทั้งวิทยาศาสตร์และเทคโนโลยีการกีฬาพื้นฐานให้กับนิสิตคณะต่าง ๆ ภายในมหาวิทยาลัย และผลิตบัณฑิตในระดับปริญญาตรี และบัณฑิตศึกษา

ปีการศึกษา 2564 คณะวิทยาศาสตร์ทำการเรียนการสอนทั้งหมด 13 หลักสูตร ปริญญาตรี 7 หลักสูตรทำการจัดการเรียนการสอน 3 แผนการเรียน ประกอบด้วย ปริญญาเดียว (วิทยาศาสตร์บัณฑิต) ควบ 2 ปริญญา (วิทยาศาสตร์บัณฑิตและการศึกษาศาสตร์บัณฑิต) และ ปริญญาตรีควบปริญญาโท (วิทยาศาสตร์บัณฑิตควบวิทยาศาสตรมหาบัณฑิตสาขาสิ่งแวดล้อม) ระดับปริญญาโท จำนวน 3 หลักสูตร และ ระดับปริญญาเอก จำนวน 3 หลักสูตร ดังนี้

หลักสูตรระดับปริญญาตรีประกอบด้วยหลักสูตรเดี่ยว 7 หลักสูตร ได้แก่

- 1) หลักสูตร วท.บ. (คณิตศาสตร์)
- 2) หลักสูตร วท.บ. (เคมี)
- 3) หลักสูตร วท.บ. (ชีววิทยา)
- 4) หลักสูตร วท.บ. (ฟิสิกส์)
- 5) หลักสูตร วท.บ. (วิทยาศาสตร์และเทคโนโลยีการกีฬา)
- 6) หลักสูตร วท.บ. (สถิติ)
- 7) หลักสูตร วท.บ. (อุตสาหกรรมเคมีและเทคโนโลยีวัสดุ)

การจัดการหลักสูตรควบปริญญาตรี 2 ปริญญา ระหว่างการศึกษาระดับบัณฑิต(สาขาการศึกษา) และหลักสูตรวิทยาศาสตรบัณฑิต จำนวน 5 คู่ ได้แก่

- 1) หลักสูตร วท.บ. (คณิตศาสตร์) กับ กศ.บ
- 2) หลักสูตร วท.บ. (เคมี) กับ กศ.บ
- 3) หลักสูตร วท.บ. (ชีววิทยา) กับ กศ.บ
- 4) หลักสูตร วท.บ. (ฟิสิกส์) กับ กศ.บ

5) หลักสูตร วท.บ. (วิทยาศาสตร์และเทคโนโลยีการกีฬา) กับ กศ.บ

การจัดการหลักสูตรระดับปริญญาตรีควบปริญญาโท กับวิทยาลัยพลังงานและ
สิ่งแวดล้อม จำนวน 3 คู่ ได้แก่

- 1) หลักสูตร วท.บ. (เคมี) กับ วท.ม. (สิ่งแวดล้อม)
- 2) หลักสูตร วท.บ. (ชีววิทยา) กับ วท.ม. (สิ่งแวดล้อม)
- 2) หลักสูตร วท.บ. (ชีววิทยา) กับ วท.ม. (ชีววิทยา)

ระดับปริญญาโท 3 หลักสูตร ได้แก่

- 1) วท.ม. (คณิตศาสตร์)
- 2) วท.ม. (ชีววิทยา)
- 3) วท.ม. (วิทยาศาสตร์การออกกำลังกายและการกีฬา)

ระดับปริญญาเอก 3 หลักสูตร ได้แก่

- 1) ปร.ด. (ชีววิทยาศาสตร์ประยุกต์)
- 2) ปร.ด. (คณิตศาสตร์)
- 3) ปร.ด. (วิทยาศาสตร์การออกกำลังกายและการกีฬา)

(10) วัฒนธรรมองค์กร

UP SCIENCE

จำนวนหลักสูตร

แผนการรับนิสิตประจำปีงบประมาณ 2565 -2570

ตารางที่ 3 แผนการรับนิสิตระดับปริญญาตรีและหลักสูตรระยะสั้น (ป.โท/ป.เอก)

จำนวน : คน

ลำดับ	หลักสูตร	นิสิต ปัจจุบัน	แผนการรับนิสิต					
			65	66	67	68	69	70
1	วท.บ.คณิตศาสตร์	32	40	40	40	40	40	40
2	วท.บ.เคมี	84	60	60	60	60	60	60
3	วท.บ.ชีววิทยา	104	60	60	60	60	60	60
4	วท.บ.ฟิสิกส์	12	40	40	40	40	40	40
5	วท.บ.วิทยาศาสตร์การออกกำลังกาย และการกีฬา	167	40	40	40	40	40	40

ลำดับ	หลักสูตร	นิสิต ปัจจุบัน	แผนการรับนิสิต					
			65	66	67	68	69	70
6	วท.บ.สถิติ	17	40	40	40	40	40	40
7	วท.บ.อุตสาหกรรมเคมีและเทคโนโลยีวัสดุ	11	40	40	40	40	40	40
8	กศ.บ. ควบ วท.บ.คณิตศาสตร์	554	120	120	120	120	120	120
9	กศ.บ. ควบ วท.บ.เคมี	119	60	60	60	60	60	60
10	กศ.บ. ควบ วท.บ.ชีววิทยา	246	90	90	90	90	90	90
11	กศ.บ. ควบ วท.บ.ฟิสิกส์	64	30	30	30	30	30	30
12	กศ.บ. ควบ วท.บ.วิทยาศาสตร์การ ออกกำลังกายและการกีฬา	115	30	30	30	30	30	30
13	วท.บ.ชีววิทยา และ วท.ม. สาขาวิชา ชีววิทยา	27	10	10	10	10	10	10
14	วท.บ.ชีววิทยา และ วท.ม.วิทยาศาสตร์ สิ่งแวดล้อม	12	10	10	10	10	10	10
15	วท.บ.เคมี และ วท.ม.วิทยาศาสตร์ สิ่งแวดล้อม	6	10	10	10	10	10	10
16	วท.ม. สาขาวิชาคณิตศาสตร์	3	5	5	5	5	5	5
17	วท.ม. สาขาวิชาชีววิทยา	2	5	5	5	5	5	5
18	วท.ม. สาขาวิชาเคมีประยุกต์	-	5	5	5	5	5	5
18	วท.ม. สาขาวิชาวิทยาศาสตร์การออก กำลังกายและการกีฬา	4	5	5	5	5	5	5
19	ปร.ด. สาขาวิชาคณิตศาสตร์	6	5	5	5	5	5	5
20	ปร.ด. สาขาวิชาวิทยาศาสตร์ประยุกต์	3	5	5	5	5	5	5
21	ปร.ด. สาขาวิชาวิทยาศาสตร์การออก กำลังกายและการกีฬา	-	5	5	5	5	5	5

จำนวนบุคลากรตำแหน่งทางวิชาการ

ตารางที่ 4 จำนวนบุคลากรสายวิชาการในช่วงปีงบประมาณ 2565

จำนวน : คน

ลำดับ	หลักสูตร	บุคลากร ปัจจุบัน	ตำแหน่ง				หมายเหตุ
			อาจารย์	ผศ.	รศ.	ศ.	
1	วท.บ.คณิตศาสตร์	23	14	6	3	-	
2	วท.บ.เคมี	28	16	11	1	-	
3	วท.บ.ชีววิทยา	17	6	8	3	-	
4	วท.บ.ฟิสิกส์	17	13	3	1	-	
5	วท.บ.วิทยาศาสตร์ กิฟ้า	12	10	2	0	-	
6	วท.บ.สถิติ	6	6	0	0	-	
7	วท.บ.อุตสาหกรรมเคมีและ วัสดุ	5	3	1	1	-	
รวม		108	68	31	9	-	

ตารางที่ 5 จำนวนบุคลากรสายสนับสนุนในช่วงปีงบประมาณ 2565

จำนวน : คน

ลำดับ	สังกัด	บุคลากรปัจจุบัน	พนักงานฯ	ลูกจ้าง ชั่วคราว	หมายเหตุ
1	คณะวิทยาศาสตร์	39	39	-	

1.1 กรอบประเด็นยุทธศาสตร์คณะวิทยาศาสตร์

กรอบประเด็นยุทธศาสตร์มหาวิทยาลัยพะเยา พ.ศ. 2565 - 2569					
พันธกิจ	ผลิตกำลังคนที่มีสมรรถนะและทักษะแห่งอนาคต	วิจัยและนวัตกรรมพัฒนาเศรษฐกิจและสังคม	บริการวิชาการด้วยองค์ความรู้และนวัตกรรม	ทำนุบำรุงศิลปวัฒนธรรมและสืบสานเอกลักษณ์ความเป็นไทย	บริหารจัดการทันสมัยมีประสิทธิภาพ โปร่งใส และมีธรรมาภิบาล
ยุทธศาสตร์ ม.พะเยา	1. การเตรียมคนและเสริมสร้างศักยภาพคนให้มีสมรรถนะและทักษะแห่งอนาคตตอบสนองความต้องการของตลาดแรงงาน	2. การสร้างงานวิจัยและนวัตกรรมสู่ประโยชน์เชิงพาณิชย์	3. การบริการวิชาการด้วยองค์ความรู้และนวัตกรรมเพื่อความเข้มแข็งของชุมชน	4. การส่งเสริมการทำนุบำรุงศิลปะและวัฒนธรรมท้องถิ่นเพื่อความเป็นไทยและเอกลักษณ์ของชาติ	5. การพัฒนาระบบบริหารจัดการที่ทันสมัย มีประสิทธิภาพ โปร่งใส และมีธรรมาภิบาล
วิสัยทัศน์ มหาวิทยาลัย พะเยา	มหาวิทยาลัยสร้างปัญญา เพื่อนวัตกรรมชุมชนสู่สากล				
เป้าประสงค์	<p>1.1 เพื่อผลิตกำลังคนให้มีคุณลักษณะ สมรรถนะและทักษะแห่งอนาคต ตอบสนองความต้องการของตลาดแรงงาน (SDG 3,4,14)</p> <p>1.2 พัฒนากำลังคนให้มีทักษะการเรียนรู้ตลอดชีวิต (Life Long Learning) (SDG 3,4,5,11,17)</p>	<p>2.1 ผลงานด้านวิจัยและนวัตกรรมมีคุณภาพ เป็นประโยชน์ และขับเคลื่อนชุมชนและสังคมสู่การมีคุณภาพชีวิตที่ดีขึ้น (SDG 9,17)</p> <p>2.2 ผลงานด้านวิจัย นวัตกรรม และทรัพย์สินทางปัญญา ที่มีคุณภาพสามารถสร้างรายได้เชิงพาณิชย์ (SDG 9,17)</p> <p>2.3 คุณภาพผลงานวิจัยและนวัตกรรมเพื่อมุ่งสู่ระดับสากล (World Ranking) และมุ่งสู่การเป็นมหาวิทยาลัยในกลุ่มการวิจัยระดับแนวหน้าของโลก (Global and Frontier Research) (SDG 9,17)</p>	<p>3.1 การบริการวิชาการแก่สังคมและชุมชนให้มีคุณภาพชีวิตและความเป็นอยู่อย่างยั่งยืน (SDG 3,4,9,11,17)</p> <p>3.2 มีแหล่งเรียนรู้และพัฒนาการเรียนรู้ของสังคมและชุมชนทุกช่วงวัย (SDG 4,5,11,17)</p> <p>3.3 ผู้ประกอบการในพื้นที่มีศักยภาพในการแข่งขันสูงขึ้น (SDG 9,17)</p> <p>3.4 การบริการสุขภาพ และสาธารณสุขที่ทันสมัยแก่ชุมชนและผู้สูงอายุ (SDG 3,17)</p>	<p>4.1 อนุรักษ์ ฟื้นฟู ทำนุบำรุง ศิลปะ วัฒนธรรมและภูมิปัญญาท้องถิ่น (SDG 11,17)</p> <p>4.2 ยกย่ององค์ความรู้ทาง ศิลปะและวัฒนธรรม สู่งานสร้างสรรค์เชิงพาณิชย์ (Cultural Enterprise) และความเป็นสากล (SDG 9,11,17)</p>	<p>5.1 การพัฒนาระบบบริหารจัดการที่ทันสมัย มีประสิทธิภาพ โปร่งใส และมีธรรมาภิบาล (SDG 17)</p> <p>5.2 การบริหารงานมีธรรมาภิบาล และความโปร่งใสอย่างยั่งยืน (SDG 16,17)</p> <p>5.3 สภาพแวดล้อมของบุคลากรเกื้อหนุนและมีประสิทธิภาพ (SDG 16,17)</p> <p>5.4 บรรยาการศการทำงาน ของบุคลากร (WORKFORCE Climate) (SDG 16,17)</p>

กรอบประเด็นยุทธศาสตร์มหาวิทยาลัยพะเยา พ.ศ. 2565 - 2569					
พันธกิจ	ผลิตกำลังคนที่มีสมรรถนะและทักษะแห่งอนาคต	วิจัยและนวัตกรรมพัฒนาเศรษฐกิจและสังคม	บริการวิชาการด้วยองค์ความรู้และนวัตกรรม	ทำนุบำรุงศิลปวัฒนธรรมและสืบสานเอกลักษณ์ความเป็นไทย	บริหารจัดการทันสมัยมีประสิทธิภาพ โปร่งใส และมีธรรมาภิบาล
ยุทธศาสตร์ ม.พะเยา	1. การเตรียมคนและเสริมสร้างศักยภาพคนให้มีสมรรถนะและทักษะแห่งอนาคตตอบสนองความต้องการของตลาดแรงงาน	2. การสร้างงานวิจัยและนวัตกรรมสู่ประโยชน์เชิงพาณิชย์	3. การบริการวิชาการด้วยองค์ความรู้และนวัตกรรมเพื่อความเข้มแข็งของชุมชน	4. การส่งเสริมการทำนุบำรุงศิลปะและวัฒนธรรมท้องถิ่นเพื่อความเป็นไทยและเอกลักษณ์ของชาติ	5. การพัฒนาระบบบริหารจัดการที่ทันสมัย มีประสิทธิภาพ โปร่งใส และมีธรรมาภิบาล
วิสัยทัศน์ มหาวิทยาลัย พะเยา	มหาวิทยาลัยสร้างปัญญา เพื่อนวัตกรรมชุมชนสู่สากล				
					5.5 ความผูกพันของบุคลากร (Workforce Engagement) (SDG 16,17) 5.6 วัฒนธรรมองค์กร (Organizational Culture) (SDG 16,17) 5.7 ผลการปฏิบัติงานและการพัฒนาที่ดีและมีประสิทธิภาพ (PERFORMANCE Management and Development) (SDG 16,17) 5.8 มหาวิทยาลัยได้รับการจัดอันดับสถาบันการศึกษาสีเขียวที่เป็นมิตรกับสิ่งแวดล้อม

กรอบประเด็นยุทธศาสตร์มหาวิทยาลัยพะเยา พ.ศ. 2565 - 2569					
พันธกิจ	ผลิตกำลังคนที่มีสมรรถนะและทักษะแห่งอนาคต	วิจัยและนวัตกรรมพัฒนาเศรษฐกิจและสังคม	บริการวิชาการด้วยองค์ความรู้และนวัตกรรม	ทำนุบำรุงศิลปวัฒนธรรมและสืบสานเอกลักษณ์ความเป็นไทย	บริหารจัดการทันสมัยมีประสิทธิภาพ โปร่งใส และมีธรรมาภิบาล
ยุทธศาสตร์ ม.พะเยา	1. การเตรียมคนและเสริมสร้างศักยภาพคนให้มีสมรรถนะและทักษะแห่งอนาคตตอบสนองความต้องการของตลาดแรงงาน	2. การสร้างงานวิจัยและนวัตกรรมสู่ประโยชน์เชิงพาณิชย์	3. การบริการวิชาการด้วยองค์ความรู้และนวัตกรรมเพื่อความเข้มแข็งของชุมชน	4. การส่งเสริมการทำนุบำรุงศิลปและวัฒนธรรมท้องถิ่นเพื่อความเป็นไทยและเอกลักษณ์ของชาติ	5. การพัฒนาระบบบริหารจัดการที่ทันสมัย มีประสิทธิภาพ โปร่งใส และมีธรรมาภิบาล
วิสัยทัศน์มหาวิทยาลัยพะเยา	มหาวิทยาลัยสร้างปัญญา เพื่อนวัตกรรมชุมชนสู่สากล				
					ระดับโลก (UI Green) (SDG11,15,17)
กลยุทธ์	<p>1.1.1 ผลิตบัณฑิตให้มีคุณลักษณะเป็น Community Change Agent หรือ 5C+ (SDG 4,17)</p> <p>1.1.2 พัฒนานิสิตให้มีอัตลักษณ์ (UP Identity) พัฒนาสมรรถนะแห่งอนาคต</p> <p>1.1.3 การพัฒนาสมรรถนะอาจารย์มืออาชีพ เชี่ยวชาญวิชาการ ชำนาญวิชาชีพ และเป็นต้นแบบด้านการสอน (SDG 4)</p> <p>1.2.1 พัฒนาทักษะการเรียนรู้ตลอดชีวิต (Life Long Learning) ของนิสิต (SDG 4,11,17)</p>	<p>2.1.1 พัฒนาระบบนิเวศด้านวิจัยและนวัตกรรม (SDG 9,17)</p> <p>2.2.1 พัฒนาเครือข่ายความร่วมมือด้านวิจัยและนวัตกรรม (SDG 9,17)</p> <p>2.2.2 การพัฒนาระบบบริหารงานวิจัย นวัตกรรม และทรัพย์สินทางปัญญาที่ยกระดับชุมชนและก่อให้เกิดรายได้ (SDG 9,17)</p> <p>2.3.1 ส่งเสริมพัฒนางานวิจัยและนวัตกรรม เพื่อสนับสนุนการเข้าสู่การจัดอันดับมหาวิทยาลัยในระดับสากล (World Ranking) และการเป็นมหาวิทยาลัยในกลุ่มการวิจัยระดับแนวหน้าของโลก (Global and Frontier Research) (SDG 9,17)</p>	<p>3.1.1 การพัฒนาระบบนิเวศของการบริการวิชาการ (SDG 3,4,9,11,17)</p> <p>3.2.1 ส่งเสริมพัฒนาองค์ความรู้ เพื่อพัฒนาคุณภาพชีวิตของคนในชุมชน (SDG 4,5,11,17)</p> <p>3.2.2 พัฒนาแหล่งเรียนรู้ชุมชนต้นแบบ (SDG 4,5,11,17)</p> <p>3.3.1 บ่มเพาะและสร้างขีดความสามารถในการแข่งขันของผู้ประกอบการท้องถิ่นบ่มเพาะผู้ประกอบการใหม่ (SDG 9,17)</p> <p>3.4.1 ส่งเสริมพัฒนาระบบบริการด้านสุขภาพ/สาธารณสุขที่ทันสมัย (SDG 3,17)</p> <p>3.4.2 ส่งเสริมการพัฒนาสิ่งแวดล้อมเพื่อสุขภาวะที่ดี (SDG 3,17)</p>	<p>4.1.1. ส่งเสริมศิลปวัฒนธรรมท้องถิ่นและเอกลักษณ์ความเป็นไทย ให้ได้รับการยอมรับในระดับสากล (SDG 11,17)</p> <p>4.2.1 พัฒนาระบบบริหารจัดการทุนทางศิลปวัฒนธรรม และภูมิปัญญาท้องถิ่น (SDG 9,11,17)</p> <p>4.2.2 พัฒนาคณะความรู้ทางศิลปและวัฒนธรรม สู่งานสร้างสรรค์เชิงพาณิชย์ (Cultural Enterprise) (SDG 9,11,17)</p>	<p>5.1.1 การพัฒนาคุณภาพองค์กรตามเกณฑ์การประกันคุณภาพองค์กร เพื่อความเป็นเลิศ (EdPEX) (SDG 17)</p> <p>5.1.2 การพัฒนาระบบเทคโนโลยีสารสนเทศ สนับสนุนการพัฒนาคุณภาพองค์กร (SDG 16,17)</p> <p>5.2.1 ส่งเสริมการสร้างธรรมาภิบาลภายในมหาวิทยาลัยอย่างยั่งยืน (SDG 16,17)</p>

กรอบประเด็นยุทธศาสตร์มหาวิทยาลัยพะเยา พ.ศ. 2565 - 2569					
พันธกิจ	ผลิตกำลังคนที่มีสมรรถนะและทักษะแห่งอนาคต	วิจัยและนวัตกรรมพัฒนาเศรษฐกิจและสังคม	บริการวิชาการด้วยองค์ความรู้และนวัตกรรม	ทำนุบำรุงศิลปวัฒนธรรมและสืบสานเอกลักษณ์ความเป็นไทย	บริหารจัดการทันสมัยมีประสิทธิภาพ โปร่งใส และมีธรรมาภิบาล
ยุทธศาสตร์ ม.พะเยา	1. การเตรียมคนและเสริมสร้างศักยภาพคนให้มีสมรรถนะและทักษะแห่งอนาคตตอบสนองความต้องการของตลาดแรงงาน	2. การสร้างงานวิจัยและนวัตกรรมสู่ประโยชน์เชิงพาณิชย์	3. การบริการวิชาการด้วยองค์ความรู้และนวัตกรรมเพื่อความเข้มแข็งของชุมชน	4. การส่งเสริมการทำนุบำรุง ศิลปะและวัฒนธรรมท้องถิ่น เพื่อความเป็นไทยและเอกลักษณ์ของชาติ	5. การพัฒนาระบบบริหารจัดการที่ทันสมัย มีประสิทธิภาพ โปร่งใส และมีธรรมาภิบาล
วิสัยทัศน์ มหาวิทยาลัย พะเยา	มหาวิทยาลัยสร้างปัญญา เพื่อนวัตกรรมชุมชนสู่สากล				
	1.2.2 พัฒนาระบบนิเวศน์เพื่อสนับสนุนการเรียนรู้ตลอดชีวิต(SDG 4,11,17) 1.2.3 ส่งเสริมคุณภาพชีวิตนิสิตให้อยู่และเรียนอย่างมีความสุข (SDG 3,4,5,11,17) 1.2.4 การยกระดับด้านวิชาการสู่สากล (SDG 4,17)				5.3.1 พัฒนาขีดความสามารถและบริหารจัดการอัตรากำลังบุคลากรอย่างเหมาะสมและมีประสิทธิภาพ (WORKFORCE CAPABILITY and CAPACITY) (SDG 16,17) 5.4.1 พัฒนาสภาพแวดล้อมของการทำงาน (Workplace Environment) (SDG 16,17) 5.4.2 ส่งเสริมการดำเนินงานตามนโยบายและสิทธิประโยชน์สำหรับบุคลากร (WORKFORCE

กรอบประเด็นยุทธศาสตร์มหาวิทยาลัยพะเยา พ.ศ. 2565 - 2569					
พันธกิจ	ผลิตกำลังคนที่มีสมรรถนะและทักษะแห่งอนาคต	วิจัยและนวัตกรรมพัฒนาเศรษฐกิจและสังคม	บริการวิชาการด้วยองค์ความรู้และนวัตกรรม	ทำนุบำรุงศิลปวัฒนธรรมและสืบสานเอกลักษณ์ความเป็นไทย	บริหารจัดการทันสมัยมีประสิทธิภาพ โปร่งใส และมีธรรมาภิบาล
ยุทธศาสตร์ ม.พะเยา	1. การเตรียมคนและเสริมสร้างศักยภาพคนให้มีสมรรถนะและทักษะแห่งอนาคตตอบสนองความต้องการของตลาดแรงงาน	2. การสร้างงานวิจัยและนวัตกรรมสู่ประโยชน์เชิงพาณิชย์	3. การบริการวิชาการด้วยองค์ความรู้และนวัตกรรมเพื่อความเข้มแข็งของชุมชน	4. การส่งเสริมการทำนุบำรุงศิลปะและวัฒนธรรมท้องถิ่นเพื่อความเป็นไทยและเอกลักษณ์ของชาติ	5. การพัฒนาระบบบริหารจัดการที่ทันสมัย มีประสิทธิภาพ โปร่งใส และมีธรรมาภิบาล
วิสัยทัศน์ มหาวิทยาลัยพะเยา	มหาวิทยาลัยสร้างปัญญา เพื่อนวัตกรรมชุมชนสู่สากล				
					Benefits and Policies) (SDG 16,17) 5.5.1 พัฒนาระบบการประเมินความผูกพันของบุคลากร (Assessment of WORKFORCE ENGAGEMENT) (SDG 16,17) 5.6.1 เสริมสร้างวัฒนธรรมองค์กรให้เกิดการสื่อสารที่เปิดกว้าง การทำงานที่ให้ผลการดำเนินการที่ดี และบุคลากรมีความผูกพัน (SDG 16,17) 5.6.2 กำหนดวัฒนธรรมองค์กรให้สนับสนุน

กรอบประเด็นยุทธศาสตร์มหาวิทยาลัยพะเยา พ.ศ. 2565 - 2569					
พันธกิจ	ผลิตกำลังคนที่มีสมรรถนะและทักษะแห่งอนาคต	วิจัยและนวัตกรรมพัฒนาเศรษฐกิจและสังคม	บริการวิชาการด้วยองค์ความรู้และนวัตกรรม	ทำนุบำรุงศิลปวัฒนธรรมและสืบสานเอกลักษณ์ความเป็นไทย	บริหารจัดการทันสมัยมีประสิทธิภาพ โปร่งใส และมีธรรมาภิบาล
ยุทธศาสตร์ ม.พะเยา	1. การเตรียมคนและเสริมสร้างศักยภาพคนให้มีสมรรถนะและทักษะแห่งอนาคตตอบสนองความต้องการของตลาดแรงงาน	2. การสร้างงานวิจัยและนวัตกรรมสู่ประโยชน์เชิงพาณิชย์	3. การบริการวิชาการด้วยองค์ความรู้และนวัตกรรมเพื่อความเข้มแข็งของชุมชน	4. การส่งเสริมการทำนุบำรุงศิลปะและวัฒนธรรมท้องถิ่นเพื่อความเป็นไทยและเอกลักษณ์ของชาติ	5. การพัฒนาระบบบริหารจัดการที่ทันสมัย มีประสิทธิภาพ โปร่งใส และมีธรรมาภิบาล
วิสัยทัศน์ มหาวิทยาลัย พะเยา	มหาวิทยาลัยสร้างปัญญา เพื่อนวัตกรรมชุมชนสู่สากล				
					วิสัยทัศน์และค่านิยม (SDG 16,17) 5.7.1 พัฒนาระบบการจัดการผลการปฏิบัติงานของบุคลากรสนับสนุนให้เกิดการทำงานที่ให้ผลการดำเนินการที่ดี (SDG 16,17) 5.7.2 พัฒนาผลการปฏิบัติงาน (PERFORMANCE Development) 5.7.3 พัฒนาประสิทธิผลของการเรียนรู้และการพัฒนา (LEARNING and Development EFFECTIVENESS) (SDG 16,17)

กรอบประเด็นยุทธศาสตร์มหาวิทยาลัยพะเยา พ.ศ. 2565 - 2569					
พันธกิจ	ผลิตกำลังคนที่มีสมรรถนะและทักษะแห่งอนาคต	วิจัยและนวัตกรรมพัฒนาเศรษฐกิจและสังคม	บริการวิชาการด้วยองค์ความรู้และนวัตกรรม	ทำนุบำรุงศิลปวัฒนธรรมและสืบสานเอกลักษณ์ความเป็นไทย	บริหารจัดการทันสมัยมีประสิทธิภาพ โปร่งใส และมีธรรมาภิบาล
ยุทธศาสตร์ ม.พะเยา	1. การเตรียมคนและเสริมสร้างศักยภาพคนให้มีสมรรถนะและทักษะแห่งอนาคตตอบสนองความต้องการของตลาดแรงงาน	2. การสร้างงานวิจัยและนวัตกรรมสู่ประโยชน์เชิงพาณิชย์	3. การบริการวิชาการด้วยองค์ความรู้และนวัตกรรมเพื่อความเข้มแข็งของชุมชน	4. การส่งเสริมการทำนุบำรุง ศิลปะและวัฒนธรรมท้องถิ่น เพื่อความเป็นไทยและเอกลักษณ์ของชาติ	5. การพัฒนาระบบบริหารจัดการที่ทันสมัย มีประสิทธิภาพ โปร่งใส และมีธรรมาภิบาล
วิสัยทัศน์ มหาวิทยาลัย พะเยา	มหาวิทยาลัยสร้างปัญญา เพื่อนวัตกรรมชุมชนสู่สากล				
					5.8.1 พัฒนากายภาพ และสิ่งแวดล้อมตามเกณฑ์ UI Green สู่การเป็น มหาวิทยาลัยต้นแบบในการสร้างความยั่งยืน (SDG 11,15,17)

1.2 กรอบความเชื่อมโยงแผนปฏิบัติการ

กรอบประเด็นยุทธศาสตร์มหาวิทยาลัยพะเยา ประจำปีงบประมาณ พ.ศ. 2565 – 2569					
พันธกิจ	ผลิตกำลังคนที่มีสมรรถนะและทักษะแห่งอนาคต	วิจัยและนวัตกรรมพัฒนาเศรษฐกิจและสังคม	บริการวิชาการด้วยองค์ความรู้และนวัตกรรม	ทำนุบำรุงศิลปวัฒนธรรมและสืบสานเอกลักษณ์ความเป็นไทย	บริหารจัดการทันสมัยมีประสิทธิภาพ โปร่งใส และมีธรรมาภิบาล
ยุทธศาสตร์ ม.พะเยา	1. การเตรียมคนและเสริมสร้างศักยภาพคนให้มีสมรรถนะและทักษะแห่งอนาคตตอบสนองความต้องการของตลาดแรงงาน	2. การสร้างงานวิจัยและนวัตกรรมสู่ประโยชน์เชิงพาณิชย์	3. การบริการวิชาการด้วยองค์ความรู้และนวัตกรรมเพื่อความเข้มแข็งของชุมชน	4. การส่งเสริมการทำนุบำรุงศิลปและวัฒนธรรมท้องถิ่นเพื่อความเป็นไทยและเอกลักษณ์ของชาติ	5. การพัฒนาระบบบริหารจัดการที่ทันสมัย มีประสิทธิภาพ โปร่งใส และมีธรรมาภิบาล
วิสัยทัศน์มหาวิทยาลัยพะเยา	มหาวิทยาลัยสร้างปัญญา เพื่อนวัตกรรมชุมชนสู่สากล				
เป้าหมายคณะ ปี 65	จำนวนหลักสูตรได้รับการปรับปรุงตามแนวทาง Community Change Agent	มีระบบและกระบวนการทำงาน (Work process) ที่ครอบคลุมเครือข่ายอุปทาน (Supply network) ด้านการบริหารจัดการงานวิจัยและนวัตกรรม [EdPEX 6.1] 1. งบประมาณการวิจัย 2. บุคลากรด้านการวิจัย 3. โครงสร้างพื้นฐานและสิ่งอำนวยความสะดวก 4. กฎระเบียบข้อบังคับ 5. แผนงานวิจัยและนวัตกรรม 6. ระบบบริหารการวิจัยและนวัตกรรม	มีระบบและกระบวนการทำงาน (Work process) ที่ครอบคลุมเครือข่ายอุปทาน (Supply network) ด้านการบริหารจัดการงานบริการวิชาการแก่สังคม และชุมชนให้มีคุณภาพชีวิตและความเป็นอยู่อย่างยั่งยืน [EdPEX 6.1] 1. งบประมาณการบริการวิชาการ 2. บุคลากรด้านการบริการวิชาการ 3. โครงสร้างพื้นฐานและสิ่งอำนวยความสะดวก 4. กฎระเบียบข้อบังคับ	มีระบบและกระบวนการทำงาน (Work process) ที่ครอบคลุมเครือข่ายอุปทาน (Supply network) ด้านการอนุรักษ์ฟื้นฟู ทำนุบำรุงศิลปวัฒนธรรม และภูมิปัญญาท้องถิ่น [EdPEX 6.1]	จำนวนคณะ/หน่วยงานที่นำเกณฑ์การประกันคุณภาพองค์กรเพื่อความเป็นเลิศ (EdPEX) มาใช้ในการพัฒนาองค์กร [Super KPI]

		7. ระบบแลกเปลี่ยนเรียนรู้และการถ่ายทอด Best practices ฯลฯ	5. แผนงานการบริการวิชาการ 6. ระบบบริหารจัดการบริการวิชาการ 7. ระบบแลกเปลี่ยนเรียนรู้และการถ่ายทอด Best practices ฯลฯ [Reinventing University]		
	ผลประเมินความพึงพอใจของผู้ใช้บัณฑิตที่มีต่อคุณลักษณะของบัณฑิตด้าน Community Change Agent หรือ 5C+ แบ่งเป็นรายด้าน ดังนี้ 1. Creativity and Innovation Skill 2. Critical Thinking and Problem solving skills 3. Communication Skill 4. Collaboration skill 5. Community Skill	จำนวนเครือข่ายความร่วมมือด้านการวิจัยและ เครือข่ายแลกเปลี่ยนเรียนรู้ด้านการวิจัยที่เป็นประโยชน์ และขับเคลื่อนชุมชนและสังคม สู่อำนาจคุณภาพชีวิตที่ดีขึ้น (นับซ้ำ)	จำนวนเครือข่ายความร่วมมือกับผู้เกี่ยวข้องกับการบริการวิชาการ	จำนวนเครือข่ายการสร้างความเข้มแข็งด้านทำนุภูมิปัญญา ศิลปะ วัฒนธรรม ให้กับชุมชน และยกระดับเศรษฐกิจฐานรากจากทุนทางวัฒนธรรมไปสู่การพัฒนาเชิงพื้นที่อย่างยั่งยืน (นับซ้ำ)	จำนวนระบบเทคโนโลยีสารสนเทศสนับสนุนการพัฒนาคุณภาพองค์กร (นับซ้ำ)
	จำนวนหลักสูตร CWIE เพื่อผลิตผู้ประกอบการ Entrepreneur Ship หรือนักนวัตกรรม Innovator	จำนวนนักวิจัยรุ่นใหม่ที่ได้รับการพัฒนาเพิ่มขึ้น	จำนวนบุคลากรที่ได้รับการพัฒนา ด้านงานบริการวิชาการ (%)	จำนวนชุมชนที่ได้รับการพัฒนา โดยการพัฒนาโครงการวิจัยและนวัตกรรมกับงานด้านการทำนุบำรุงศิลปวัฒนธรรม	มีระบบและกระบวนการทำงาน (Work process) ด้านการส่งเสริมการบริหารงานด้วยหลักธรรมาภิบาลทั่วทั้งองค์กร [EdPEX 6.1], [EdPEX 1]
	จำนวนผู้ประกอบการที่เป็นคู่ความร่วมมือในการพัฒนาหลักสูตร ร่วมจัดการศึกษาเชิงประสบการณ์ การศึกษาเชิงบูรณาการกับการทำงาน	มีระบบและกระบวนการทำงาน (Work process) ที่ครอบคลุมเครือข่ายอุปทาน (Supply network) ด้านการเผยแพร่ผลงานวิจัยและนวัตกรรม [EdPEX 6.1]	จำนวนเครือข่ายแลกเปลี่ยนเรียนรู้ด้านการบริการวิชาการ เพื่อสร้างความเข้มแข็งให้ชุมชนและสังคม (Engagement)	จำนวนทุนทางศิลปะวัฒนธรรมท้องถิ่นและความเป็นไทย ได้รับการพัฒนาไปสู่เชิงพาณิชย์ [Super KPI]	ผลการประเมิน ITA ระดับคณะ/หน่วยงานไม่ต่ำกว่า ระดับ A
	จำนวนหลักสูตรควบสองปริญญา (Integrated Program) ที่ปรับปรุงหลักสูตรเดิม หรือจัดคู่หลักสูตรใหม่	จำนวนผลงานวิจัยและนวัตกรรมที่นำไปใช้ประโยชน์จริงในชุมชน [Super KPI]	จำนวนผลงานบริการวิชาการที่นำไปใช้ประโยชน์จริงในชุมชนหรือท้องถิ่นที่เป็นพื้นที่เป้าหมาย	ร้อยละของรายได้ของชุมชนและท้องถิ่นที่เพิ่มขึ้น	จำนวนเรื่องหรือจำนวนข้อร้องเรียนด้านคุณธรรมและความโปร่งใส ที่เข้าสู่กระบวนการรับเรื่อง ที่ได้รับการแก้ไขและส่งข้อมูลย้อนกลับไปยังผู้ร้องเรียน
	จำนวนหลักสูตรระดับบัณฑิตศึกษา เพื่อสร้างงานวิจัยและนวัตกรรมสู่ชุมชน [Reinventing University]	และจำนวนงานวิจัยที่นำไปขยายผลหรือต่อยอดการใช้ประโยชน์สู่เชิงพาณิชย์ [Super KPI]	จำนวนผลงานบริการวิชาการที่นำไปขยายผลหรือนำไปใช้งานในพื้นที่ใหม่หรือชุมชนแห่งใหม่	จำนวนองค์ความรู้ทางศิลปะและวัฒนธรรม ที่ไปสู่งานสร้างสรรค์เชิงพาณิชย์ (Cultural Enterprise) [Super KPI]	มีระบบและกระบวนการทำงาน (Work process) ที่ครอบคลุมเครือข่ายอุปทาน (Supply network) ด้านการพัฒนาขีดความสามารถของบุคลากร [EdPEX 6.1], [EdPEX 5] 1. ระบบประเมินความต้องการด้านขีดความสามารถและอัตราค่าจ้างบุคลากร

					<p>2. วิธีการประเมินทักษะ และสมรรถนะ บุคลากร</p> <p>3. ระบบให้การรับรองคุณวุฒิ (certifications) หรือประกาศนียบัตรด้าน ทักษะความสามารถของบุคลากร</p> <p>4. ระบบความก้าวหน้าของบุคลากรในระดับ ต่างๆ (staffing levels)</p> <p>5. ระบบการสรรหา ว่าจ้าง และดูแลบุคลากร ใหม่ (New WORKFORCE Members)</p> <p>6. ระบบเทคโนโลยีสารสนเทศสนับสนุนการ บริหารทรัพยากรบุคคล (HR SMART) ฯลฯ</p>
	มีระบบและกระบวนการทำงาน (Work process) ที่ครอบคลุมเครือข่ายอุปทาน (Supply network) ด้านการผลิต บัณฑิต [EdPEx 6.1]	มีระบบและกระบวนการทำงาน (Work process) ที่ครอบคลุมเครือข่าย อุปทาน (Supply network) ด้านการ พัฒนาเครือข่ายความร่วมมือด้านวิจัย และนวัตกรรม และทรัพย์สินทาง ปัญญา ที่มีคุณภาพสามารถสร้างรายได้ เชิงพาณิชย์ [EdPEx 6.1]	จำนวนองค์ความรู้ที่เป็นประโยชน์ต่อ การพัฒนาคุณภาพชีวิตของคนใน ชุมชน		มีการสร้างวัฒนธรรมองค์กรการเรียนรู้ เปลี่ยนแปลงร่วมกัน สานความคิดสร้างจิตใจ (Ideas and Thinking) [EdPEx 6.1], [EdPEx 5]
	จำนวนหลักสูตรที่ปรับปรุงให้มุ่งเน้นการ พัฒนาทักษะแห่งอนาคต	จำนวนเครือข่ายความร่วมมือกับพื้นที่ ชุมชน	จำนวนศูนย์การเรียนรู้หรือแหล่งการ เรียนรู้ใหม่ ที่เป็นศูนย์กลางการ เรียนรู้ที่สำคัญของสังคมและชุมชน ทุกช่วงวัย (Learning Space) [Reinventing University]		มีระบบและกระบวนการทำงาน (Work process) ด้านการส่งเสริมความก้าวหน้าตาม สายงาน [EdPEx 6.1], [EdPEx 5] <ol style="list-style-type: none"> ระบบและกลไกใช้ประโยชน์อย่างเต็มที่ จากสมรรถนะหลักขององค์กร ระบบและกลไกการส่งเสริมสนับสนุนการ มุ่งเน้นลูกค้าและธุรกิจ ระบบและกลไกผลักดันให้ผลการ ดำเนินการที่เหนือกว่าความคาดหมาย
	ร้อยละของความพึงพอใจของผู้ใช้ บัณฑิตที่มีต่อคุณลักษณะของบัณฑิตที่มี ทักษะแห่งอนาคต <ol style="list-style-type: none"> ด้านทักษะการเรียนรู้และนวัตกรรม ด้านทักษะชีวิตและการทำงาน ด้านสารสนเทศ สื่อเทคโนโลยี 	จำนวนผลงานวิจัยและนวัตกรรมที่ ได้รับการรับรอง <ol style="list-style-type: none"> จำนวนสิทธิบัตร จำนวนอนุสิทธิบัตร จำนวนลิขสิทธิ์ [Super KPI]	มีระบบและกระบวนการทำงาน (Work process) ที่ครอบคลุม เครือข่ายอุปทาน (Supply network) ด้านการสร้างนวัตกรรม ชุมชนเพื่อเร่งพัฒนาผู้ประกอบการ [EdPEx 6.1] <ol style="list-style-type: none"> แหล่งทุน/แหล่งงบประมาณ 		มีระบบและกระบวนการทำงาน (Work process) ด้านการส่งเสริมสุขภาพและความ ปลอดภัยบุคลากรและระบบการเข้าถึงสถานที่ ทำงานของบุคลากร [EdPEx 6.1], [EdPEx 5]

			<p>2. บุคลากร และนักวิชาชีพเชื่อมโยง หุ้นส่วนสังคม</p> <p>3. โครงสร้างพื้นฐานและสิ่งอำนวยความสะดวก</p> <p>4. กฎระเบียบข้อบังคับ</p> <p>5. ระบบบริหารจัดการ 1 คณะ 1 สัญลักษณ์ความสำเร็จ</p> <p>6. ระบบแลกเปลี่ยนเรียนรู้และการ ถ่ายทอด Best practices ฯลฯ</p>		
	<p>ร้อยละของนิสิตที่มีอัตลักษณ์ UP Identity และThainess</p> <p>1. ด้านสุนทรียภาพ ร้อยละ 70 ของ นิสิตในหลักสูตร</p> <p>2. ด้านบุคลิกภาพ ร้อยละ 70 ของนิสิต ในหลักสูตร</p> <p>3. ด้านสุขภาพ ร้อยละ 70 ของนิสิตใน หลักสูตร</p> <p>4. ด้าน Thainess ร้อยละ 70 ของนิสิต ในหลักสูตร</p>	<p>จำนวนผลงานวิจัยและนวัตกรรมที่ ได้รับการตีพิมพ์ในวารสารที่อยู่ใน ฐานข้อมูลที่ได้รับการยอมรับใน ระดับชาติและนานาชาติ [Super KPI]</p>	<p>จำนวนเครือข่ายความร่วมมือและ เครือข่ายแลกเปลี่ยนเรียนรู้ด้านการ สร้างนวัตกรรมชุมชนเพื่อเร่งพัฒนา ผู้ประกอบการ</p>		<p>จำนวนอาคารสถานที่และสภาพแวดล้อมใน การทำงานที่ได้รับการปรับปรุงพัฒนา</p>
	<p>จำนวนอาจารย์ที่ผ่านการประเมิน สมรรถนะด้านการจัดการเรียนการสอน UP PSF</p> <p>ระดับ 1 จำนวน 1 คน ระดับ 2 จำนวน 6 คน ระดับ 3 จำนวน 5 คน ระดับ 4 จำนวน 1 คน</p>	<p>ผลการจัดอันดับมหาวิทยาลัยโลก</p> <p>1. THE Ranking 2. SCIMAGO 3. Webometrics 4. QS World Ranking ฯลฯ</p>	<p>จำนวนบุคลากรที่ได้รับการพัฒนา เป็นผู้ประกอบการและบ่มเพาะเป็น ผู้ประกอบการรุ่นใหม่</p>		<p>มีระบบและกระบวนการทำงาน (Work process) ด้านระบบสวัสดิการและสิทธิ ประโยชน์ของบุคลากร [EdPEX 6.1], [EdPEX 5]</p>
	<p>จำนวนอาจารย์ที่ได้รับการพัฒนาเป็น อาจารย์มืออาชีพต้นแบบระดับ มหาวิทยาลัย</p>	<p>จำนวนนักวิจัยรุ่นใหม่ที่ได้รับการ พัฒนา เสริมศักยภาพนักวิจัย สู่การ ผลิตผลงานวิจัยและนวัตกรรมสู่การ ตีพิมพ์ระดับนานาชาติ</p>	<p>จำนวนชุมชนที่ได้รับการส่งเสริม พัฒนา 1 คณะ 1 สัญลักษณ์ ความสำเร็จ</p>		<p>มีระบบและกระบวนการทำงาน (Work process) ด้านความผูกพันของบุคลากร และ ขับเคลื่อนความผูกพัน [EdPEX 6.1], [EdPEX 5]</p>
	<p>จำนวนอาจารย์ที่ได้รับการพัฒนาเป็น อาจารย์มืออาชีพต้นแบบระดับ ระดับประเทศ</p>		<p>จำนวนชุมชนที่ได้รับการส่งเสริม พัฒนา เพื่อนำไปสู่เชิงพาณิชย์ได้</p>		<p>มีระบบการประเมินความผูกพัน [EdPEX 6.1], [EdPEX 5]</p>

	จำนวนนิสิตที่มีผลการสอบวัดระดับภาษาอังกฤษ อยู่ในระดับ B1 ตามประกาศมหาวิทยาลัย		จำนวนผลิตภัณฑ์หรือนวัตกรรมที่เป็นสัญลักษณ์ความสำเร็จ นำไปสู่เชิงพาณิชย์ได้ [Super KPI]		มีระบบและกระบวนการทำงาน (Work process) ด้านเสริมสร้างวัฒนธรรมองค์กร ให้เกิดการสื่อสารค่านิยมและวัฒนธรรมองค์กรที่ดีร่วมกัน [EdPEx 6.1], [EdPEx 5] 1. มีระบบและกลไกการส่งเสริมวัฒนธรรมองค์กร 2. มีวัฒนธรรมการสื่อสารองค์กรที่เปิดกว้าง 3. วัฒนธรรมการทำงานที่ดีมีประสิทธิภาพ
	จำนวนนิสิตที่มีผลการสอบวัดระดับทักษะดิจิทัล ตามประกาศมหาวิทยาลัย		จำนวนผลิตภัณฑ์หรือนวัตกรรมที่นำไปสู่เชิงพาณิชย์ได้ [Super KPI]		มีการส่งเสริมให้บุคลากรปฏิบัติตามวิสัยทัศน์และค่านิยมร่วมของมหาวิทยาลัย
	จำนวนนิสิตที่ได้รับรางวัลในระดับชาติและนานาชาติ				มีวัฒนธรรมการทำงานสู่ผลลัพธ์ที่มีต่อลูกค้า
	จำนวนระบบสารสนเทศสนับสนุนการเรียนรู้ตลอดชีวิต				มีระบบและกระบวนการทำงาน (Work process) ด้านการประเมินผลการปฏิบัติงานและแนวปฏิบัติที่ดี (Best Practise) [EdPEx 6.1], [EdPEx 5] 1. การบริหารค่าตอบแทน การให้รางวัล การยกย่องชมเชย และการสร้างแรงจูงใจในการทำงาน 2. การยอมรับความเสี่ยงที่ผ่านการประเมินผลได้ผลเสียอย่างรอบด้าน (INTELLIGENT RISK taking) 3. การจัดการผลการปฏิบัติงานของบุคลากรด้านการมุ่งเน้นลูกค้าและธุรกิจ 4. การจัดการผลการปฏิบัติงานของบุคลากรด้านการบรรลุผลสำเร็จของแผนปฏิบัติการ 5. การเรียนรู้และสนับสนุนความต้องการพัฒนาตนเองของบุคลากร ตามทิศทางการพัฒนามหาวิทยาลัย 6. การเรียนรู้และพัฒนาขององค์กรด้านความปรารถนาในการเรียนรู้และพัฒนาของบุคลากร 7. ระบบการเรียนรู้และพัฒนาขององค์กรด้านสนับสนุนการปรับปรุงผลการดำเนินการขององค์กร และความเสี่ยงที่ผ่านการประเมินผล

					ได้ผลเสียอย่างรอบด้าน 8. การเรียนรู้และพัฒนาขององค์กรด้านการสนับสนุนจริยธรรม และวิถีปฏิบัติทางธุรกิจอย่างมีจริยธรรม
	จำนวนสื่อการเรียนรู้แบบออนไลน์ที่นำมาใช้ในการจัดการเรียนการสอน				มีระบบและกระบวนการทำงาน (Work process) ด้านพัฒนาประสิทธิภาพของการเรียนรู้และการพัฒนา และความก้าวหน้าสายอาชีพ [EdPEx 6.1], [EdPEx 5] 1. มีระบบการจัดการการพัฒนาความก้าวหน้าตามสายอาชีพของบุคลากรและผู้นำในอนาคตขององค์กร 2. มีแผนการสืบทอดตำแหน่งของตำแหน่งบริหาร ผู้นำ และตำแหน่งอื่นที่สำคัญ
	จำนวนแหล่งเรียนรู้ และสภาพแวดล้อมในการเรียนรู้ใหม่ 1. ศูนย์การเรียนรู้ 1 แห่ง 2. ห้องเรียน Hybrid Classroom - แห่ง 3. ห้องปฏิบัติการ - แห่ง 4. Learning Space 1 แห่ง [Super KPI]				จำนวนคณะ/หน่วยงานที่เข้าร่วมการจัดอันดับตามเกณฑ์การประเมินมหาวิทยาลัยสีเขียว (UI Green) [Super KPI]
	ค่าเฉลี่ยความพึงพอใจของนิสิต ด้าน 1. ระบบสวัสดิการ 2. หอพัก 3. ระบบการให้คำปรึกษา 4. ระบบการให้คำปรึกษาด้านสุขภาพจิต 5. บริการรักษาพยาบาล 6. โรงอาหาร 7. สนามกีฬา 8. คุณภาพชีวิตนิสิตพิการ 9. ทุนการศึกษา ฯลฯ				
	จำนวนเครือข่ายความร่วมมือทางวิชาการ				

	มีนโยบาย เป้าหมาย และแนวทางการดำเนินงานเกี่ยวกับความเป็นสากล (Internationalization)				
	จำนวนนิสิตแลกเปลี่ยน จำนวนนิสิตต่างชาติ ทั้งนิสิตแลกเปลี่ยนขาเข้า/ขาออก (Inbound / Outbound)				
	จำนวนนิสิตที่เข้าร่วมการประชุมวิชาการระดับสากล (International Conference)				
	จำนวนผู้เชี่ยวชาญ หรือผู้ทรงคุณวุฒิชาวต่างชาติ ที่เข้ามาถ่ายทอดความรู้ในมหาวิทยาลัย (Visiting Professor)				
	จำนวนหลักสูตรที่มีการจัดการเรียนการสอนร่วมกับมหาวิทยาลัยหรือสถาบันในต่างประเทศ[Super KPI]				

บทที่ 2
โครงการตามแผนปฏิบัติการ

2.1 สรุปโครงการตามแผนปฏิบัติการ ประจำปีงบประมาณ 2565
คณะวิทยาศาสตร์ มหาวิทยาลัยพะเยา

หน่วยงาน	จำนวนโครงการ/กิจกรรม	งบประมาณ (บาท)
คณะวิทยาศาสตร์	64	2,521,193
1. โครงการด้านการเตรียมคนและเสริมสร้างศักยภาพคน (ด้านการจัดการเรียนการสอน)	17	693,543
2. โครงการด้านการเตรียมคนและเสริมสร้างศักยภาพคน (ด้านคุณภavnินิสิต)	18	300,650
3. โครงการด้านวิจัยและนวัตกรรมพัฒนาเศรษฐกิจและสังคม	10	822,000
4. โครงการด้านบริการวิชาการด้วยองค์ความรู้และนวัตกรรม	2	200,000
5. โครงการด้านทำนุบำรุงศิลปวัฒนธรรมและสืบสานเอกลักษณ์ความเป็นไทย	4	35,000
6. โครงการบริหารจัดการทันสมัยมีประสิทธิภาพ โปร่งใส และมีธรรมาภิบาล	13	490,000

2.2 รายงานโครงการตามแผนปฏิบัติการคณะวิทยาศาสตร์

โครงการตามแผนปฏิบัติการคณะวิทยาศาสตร์				
1. โครงการด้านการเตรียมคนและเสริมสร้างศักยภาพคน (ด้านการจัดการเรียนการสอน)				
ลำดับ	ชื่อโครงการ	ผู้รับผิดชอบ	งบประมาณ	ระยะเวลา
1	โครงการการส่งเสริมผลิตตำรา/ คู่มือปฏิบัติการ สำหรับบุคลากร	รองศาสตราจารย์ ดร.ชนกฤต เทียนหวาน	10,000	ต.ค. 2564 – ก.ย. 2565
2	โครงการก้าวแรกสู่อาจารย์มือ อาชีพ ประจำปี 2563 คณะ วิทยาศาสตร์	รองศาสตราจารย์ ดร.ชนกฤต เทียนหวาน	10,000	เม.ย. – พ.ค. 2564
3	โครงการติดตามและประเมินผล การดำเนินงานด้านการประกัน คุณภาพการศึกษา	รองศาสตราจารย์ ดร.ชนกฤต เทียนหวาน	5,000	ต.ค. 2564 – ก.ย. 2565
4	โครงการนิเทศการสอน	รองศาสตราจารย์ ดร.ชนกฤต เทียนหวาน	151,800	ก.พ. 2564 – ก.ย. 2565
5	โครงการแนะนำหลักสูตรและแนะ แนวสัณจร	รองศาสตราจารย์ ดร.ชนกฤต เทียนหวาน	51,743	ต.ค. 2564 – ก.ย. 2565
6	โครงการประเมินการประกัน คุณภาพการศึกษาภายใน	รองศาสตราจารย์ ดร.ชนกฤต เทียนหวาน	100,000	ก.ค.-ส.ค. 2565
7	โครงการประเมินคุณภาพหลักสูตร และประเมินผลกิจกรรม ตาม เกณฑ์ AUN QA	รองศาสตราจารย์ ดร.ชนกฤต เทียนหวาน	5,000	พ.ย. 2564 – ก.ย. 2565
8	โครงการพัฒนา ปรับปรุง บูรณา การหลักสูตรให้มีความพร้อมและ เป็นจุดเด่นตามอัตลักษณ์	รองศาสตราจารย์ ดร.ชนกฤต เทียนหวาน	10,000	ต.ค. 2564 – ก.ย. 2565
9	โครงการพัฒนาสื่อการเรียนรู้แบบ ออนไลน์เพื่อสนับสนุนการเรียนรู้ ตลอดชีวิต (Digital Content)	รองศาสตราจารย์ ดร.ชนกฤต เทียนหวาน	10,000	พ.ย. 2564 – ก.ย. 2565
10	โครงการพัฒนาศักยภาพนิสิตด้าน วิชาการและวิชาชีพ	รองศาสตราจารย์ ดร.ชนกฤต เทียนหวาน	100,000	พ.ย. 2564 – ก.ย. 2565

ลำดับ	ชื่อโครงการ	ผู้รับผิดชอบ	งบประมาณ	ระยะเวลา
11	โครงการพัฒนาศักยภาพ ภาษาอังกฤษสำหรับนิสิตและ บุคลากร	รองศาสตราจารย์ ดร.ชนกฤต เทียนหวาน	100,000	เม.ย. – พ.ค. 2564
12	โครงการเพิ่มศักยภาพงานประกัน คุณภาพการศึกษา	รองศาสตราจารย์ ดร.ชนกฤต เทียนหวาน	10,000	ต.ค. 2564 – ก.ย. 2565
13	โครงการสนับสนุนการจัดทำ ข้อสอบ	รองศาสตราจารย์ ดร.ชนกฤต เทียนหวาน	20,000	ต.ค. 2564 – ก.ย. 2565
14	โครงการพัฒนาสมรรถนะทางดี จิตต์และภาษาอังกฤษนิสิต	ดร.ประลองยุทธ ศรีपालวิทย์	50,000	ต.ค. 2564 – ก.ย. 2565
15	โครงการสนับสนุนนิสิตเข้าร่วมการ ประชุมวิชาการระดับสากล	ดร.ประลองยุทธ ศรีपालวิทย์	40,000	พ.ย. 2564 – ก.ย. 2565
16	โครงการสนับสนุนนิสิตแลกเปลี่ยน	ดร.ประลองยุทธ ศรีपालวิทย์	10,000	พ.ย. 2564 – ก.ย. 2565
17	โครงการสนับสนุนอาจารย์/ นักวิชาการอาคันตุกะ	ดร.ประลองยุทธ ศรีपालวิทย์	10,000	พ.ย. 2564 – ก.ย. 2565
รวมงบประมาณ			693,543	

โครงการตามแผนปฏิบัติการคณะวิทยาศาสตร์				
2. โครงการด้านการเตรียมคนและเสริมสร้างศักยภาพคน (ด้านคุณภาพนิสิต)				
ลำดับ	ชื่อโครงการ	ผู้รับผิดชอบ	งบประมาณ	ระยะเวลา
1	โครงการน้องใหม่คณะ วิทยาศาสตร์	ดร.พัทธวรรณ ละโป้	10,000	พ.ย.2564 และ มี.ย. 2565
2	โครงการทูตนิเทศ (พัฒนา ศักยภาพนิสิตชั้นปีที่ 2)	ดร.พัทธวรรณ ละโป้	10,000	ธ.ค.2564-ก.พ.2565
3	โครงการทูตนิเทศ (พัฒนา ศักยภาพนิสิตชั้นปีที่ 3)	ดร.พัทธวรรณ ละโป้	10,000	ธ.ค.2564-ก.พ.2565
4	โครงการพัฒนาศักยภาพผู้นำนิสิต	ดร.พัทธวรรณ ละโป้	20,000	เม.ย.-พ.ค.2565
5	โครงการวิทยาศาสตร์อาสาพัฒนา ชุมชน	ดร.พัทธวรรณ ละโป้	20,000	ม.ค.-ก.พ. 2565

ลำดับ	ชื่อโครงการ	ผู้รับผิดชอบ	งบประมาณ	ระยะเวลา
6	โครงการสนับสนุนกิจกรรมสโมสร นิสิตคณะวิทยาศาสตร์	ดร.พัทธวรรณ ละโป้	20,000	ต.ค. 2564 – ก.ย. 2565
7	โครงการแสดงความยินดีบัณฑิต	ดร.พัทธวรรณ ละโป้	80,000	ก.พ.-เม.ย.2565
8	โครงการพัฒนาองค์ความรู้ทาง ศิลปะและวัฒนธรรมสูงงาน สร้างสรรค์เชิงพาณิชย์	ดร.พัทธวรรณ ละโป้	30,000	พ.ย. 2564 – ก.ย. 2565
9	โครงการอบรมโปรแกรมเพื่อการ นำไปประยุกต์ใช้ในการทำงานและ ศึกษาต่อ (วท.บ.คณิตศาสตร์)	ดร.ชนพงษ์ พรหมใหม่	10,000	ม.ค.-ก.พ.2565
10	โครงการส่งเสริมกิจกรรม ภาษาอังกฤษเพื่อการสื่อสาร (วท.บ.สาขาวิชา คณิตศาสตร์)	นางสาวนิโลบล คำยันต์	15,000	ม.ค.-ก.พ.2565
11	โครงการพัฒนาคน 2021 (วท.บ. สาขาวิชา คณิตศาสตร์)	ดร.สีปุกุล กาญจนสุกร์	6,200	ก.พ.-เม.ย.2565
12	โครงการพัฒนาความสามารถใน การจดจำคำศัพท์เฉพาะทางของ นิสิตสาขาวิชาชีววิทยา (วท.บ. สาขาวิชาชีววิทยา)	รองศาสตราจารย์ ดร.นุจิรา ทาดัน	10,000	ธ.ค.-ม.ค.2565
13	โครงการชีววิทยา จิตอาสา พัฒนา ท้องถิ่น (วท.บ.สาขาวิชาชีววิทยา)	ดร.อาทิตย์ นันทขว้าง	8,000	ม.ค.2565
14	โครงการพัฒนาทักษะการใช้ เครื่องมือทางวิทยาศาสตร์สำหรับ นิสิตสาขาวิชาชีววิทยา (วท.บ. สาขาวิชาชีววิทยา)	นางสาวปวีณา โพธิ์ทอง	8,300	พ.ย.2564
15	โครงการพัฒนาคักยภาพนิสิตสาขา เคมี (เคมี)	ผู้ช่วยศาสตราจารย์ ดร.บัลวี ยศน้อย	14,000	เม.ย.2565
16	โครงการพัฒนาทักษะทางช่างและ การใช้เครื่องมือขั้นสูงสำหรับนัก ฟิสิกส์ ครั้งที่ 2 (ฟิสิกส์)	ดร.สิริกมล แสงมีอานุภาพ	4,500	พ.ย. 2564 – ก.ย. 2565
17	โครงการพัฒนาคักยภาพนิสิต (วิทย์กีฬา)	ดร.อภิรักษ์ วงษ์เหมภูมิ	22,950	พ.ย.2564-ม.ค.2565

ลำดับ	ชื่อโครงการ	ผู้รับผิดชอบ	งบประมาณ	ระยะเวลา
18	โครงการพัฒนานิสิตสู่การเป็นนักสถิติในศตวรรษที่ 21(สถิติ)	ดร.ปิยดา พุกสวัสดิ์นันท	1,700	ก.พ.-มี.ค 2565
รวมงบประมาณ			300,650	

โครงการตามแผนปฏิบัติการคณะวิทยาศาสตร์				
3. โครงการด้านวิจัยและนวัตกรรมพัฒนาเศรษฐกิจและสังคม				
ลำดับ	ชื่อโครงการ	ผู้รับผิดชอบ	งบประมาณ	ระยะเวลา
1	โครงการวิทยาศาสตร์วิจัย	รองศาสตราจารย์ ดร.อนุรักษ์ ประสาทเขตร์การ	100,000	เม.ย.-พ.ค. 2565
2	โครงการจัดซื้อวัสดุและสารเคมีสนับสนุนการศึกษาอิสระ	รองศาสตราจารย์ ดร.อนุรักษ์ ประสาทเขตร์การ	322,000	ธ.ค.2564, มี.ย. ก.ย. 2565
3	โครงการสนับสนุนด้านความปลอดภัยในห้องปฏิบัติการ	รองศาสตราจารย์ ดร.อนุรักษ์ ประสาทเขตร์การ	60,000	ต.ค. 2564 – ก.ย. 2565
4	โครงการสนับสนุนการตีพิมพ์เผยแพร่ผลงานวิจัยระดับนานาชาติ (International Publication Support Program)	รองศาสตราจารย์ ดร.อนุรักษ์ ประสาทเขตร์การ	30,000	ต.ค. 2564 – ก.ย. 2565
5	โครงการพัฒนานักวิจัย (Researcher Development)	รองศาสตราจารย์ ดร.อนุรักษ์ ประสาทเขตร์การ	50,000	ต.ค. 2564 – ก.ย. 2565
6	โครงการพัฒนาหน่วยวิจัยสู่ความเป็นเลิศ (Science Research Unit to Excellence)	รองศาสตราจารย์ ดร.อนุรักษ์ ประสาทเขตร์การ	50,000	ต.ค. 2564 – ก.ย. 2565
7	โครงการพัฒนาเครือข่ายความร่วมมือด้านการวิจัย นวัตกรรมและบริการวิชาการ	รองศาสตราจารย์ ดร.อนุรักษ์ ประสาทเขตร์การ	20,000	พ.ย. 2564 – ก.ย. 2565
8	โครงการสร้างเครือข่ายความร่วมมือ	ดร.ประลองยุทธ ศรีपालวิทย์	30,000	พ.ย. 2564 – ก.ย. 2565
9	โครงการจัดประชุมวิชาการระดับนานาชาติ	ดร.ประลองยุทธ ศรีपालวิทย์	100,000	พ.ย. 2564 – ก.ย. 2565

ลำดับ	ชื่อโครงการ	ผู้รับผิดชอบ	งบประมาณ	ระยะเวลา
10	โครงการวารสาร UP International Journal of Science and Technology	ดร.ประลองยุทธ ศรีपालวิทย์	60,000	ต.ค. 2564 – ก.ย. 2565
รวมงบประมาณ			822,000	

โครงการตามแผนปฏิบัติการคณะวิทยาศาสตร์				
4. โครงการด้านบริการวิชาการด้วยองค์ความรู้และนวัตกรรม				
ลำดับ	ชื่อโครงการ	ผู้รับผิดชอบ	งบประมาณ	ระยะเวลา
1	โครงการพัฒนาศูนย์การเรียนรู้ ทางวิทยาศาสตร์	รองศาสตราจารย์ ดร.อนุรักษ์ ประสาทเขตรังการ	100,000	พ.ย. 2564 – ก.ย. 2565
2	โครงการเปิดโลกวิทยาศาสตร์ ครั้งที่ 20	ดร.ประลองยุทธ ศรีपालวิทย์	100,000	พ.ค.-ส.ค.2565
รวมงบประมาณ			200,000	

โครงการตามแผนปฏิบัติการคณะวิทยาศาสตร์				
5. โครงการด้านทำนุบำรุงศิลปวัฒนธรรมและสืบสานเอกลักษณ์ความเป็นไทย				
ลำดับ	ชื่อโครงการ	ผู้รับผิดชอบ	งบประมาณ	ระยะเวลา
1	โครงการรดน้ำดำหัว ประเพณี สงกรานต์	ดร.พัทธวรรณ ละโป้	10,000	เม.ย.2564
2	โครงการไหว้ครู	ดร.พัทธวรรณ ละโป้	10,000	มิ.ย.2564
3	โครงการถวายเทียนเข้าพรรษา	ดร.พัทธวรรณ ละโป้	5,000	ก.ค.2564
4	โครงการทอดผ้าป่าสามัคคีเพื่อ สมทบกองทุนนิสิต	ดร.พัทธวรรณ ละโป้	10,000	ต.ค. 2564 – ก.ย. 2565
รวมงบประมาณ			35,000	

โครงการตามแผนปฏิบัติการคณะวิทยาศาสตร์				
6. โครงการบริหารจัดการทันสมัยมีประสิทธิภาพ โปร่งใส และมีธรรมาภิบาล				
ลำดับ	ชื่อโครงการ	ผู้รับผิดชอบ	งบประมาณ	ระยะเวลา
1	โครงการพัฒนาและประเมินระบบบริหารจัดการสู่ความเป็นเลิศ ตามแนวทาง EdPex	รองศาสตราจารย์ ดร.ชนกฤต เทียนหวาน	100,000	ต.ค. 2564 – ก.ย. 2565
2	โครงการประชุมใหญ่ประจำปี	ผู้ช่วยศาสตราจารย์ ดร.กัลยา จำปาทอง	20,000	พ.ย.2564
3	โครงการติดตามและประเมินผล การดำเนินงานด้านการเงินและ งบประมาณของคณะวิทยาศาสตร์	ผู้ช่วยศาสตราจารย์ ดร.กัลยา จำปาทอง	2,000	เม.ย.2564
4	โครงการติดตามและประเมินผล การดำเนินงานด้านความเสี่ยงและ การควบคุมภายใน	ผู้ช่วยศาสตราจารย์ ดร.กัลยา จำปาทอง	3,000	ธ.ค.2563,มี.ค., มิ.ย.,ก.ย.2564
5	โครงการประเมินแผนยุทธศาสตร์	ผู้ช่วยศาสตราจารย์ ดร.กัลยา จำปาทอง	3,000	ต.ค.-พ.ย.2564
6	โครงการพัฒนาระบบสารสนเทศ	ดร.ประลองยุทธ ศรีपालวิทย์	50,000	ต.ค. 2564 – ก.ย. 2565
7	โครงการแข่งกีฬาบุคลากรคณะ วิทยาศาสตร์ มหาวิทยาลัยพะเยา	รองศาสตราจารย์ ดร.อนุรักษ์ ประสาทเขตร์การ	10,000	ธ.ค.2563
8	โครงการเครือข่ายงาน	ผู้ช่วยศาสตราจารย์ ดร.กัลยา จำปาทอง	60,000	พ.ย.2563 –ธ.ค. 2563
9	โครงการพัฒนาศักยภาพผู้บริหาร และบุคลากรคณะวิทยาศาสตร์	ผู้ช่วยศาสตราจารย์ ดร.กัลยา จำปาทอง	150,000	ต.ค. 2564 – ก.ย. 2565
10	โครงการส่งเสริมสุขภาพบุคลากร	ผู้ช่วยศาสตราจารย์ ดร.กัลยา จำปาทอง	10,000	เม.ย.-พ.ค.2564
11	โครงการประเมินความพึงพอใจ การปฏิบัติงานของบุคลากร	ผู้ช่วยศาสตราจารย์ ดร.กัลยา จำปาทอง	2,000	ต.ค.2563,มิ.ย. 2565
12	โครงการทำบุญคณะและสร้างขวัญ กำลังใจบุคลากร	ผู้ช่วยศาสตราจารย์ ดร.กัลยา จำปาทอง	40,000	ธ.ค.2563-ม.ค. 2564
โครงการตามแผนปฏิบัติการคณะวิทยาศาสตร์				

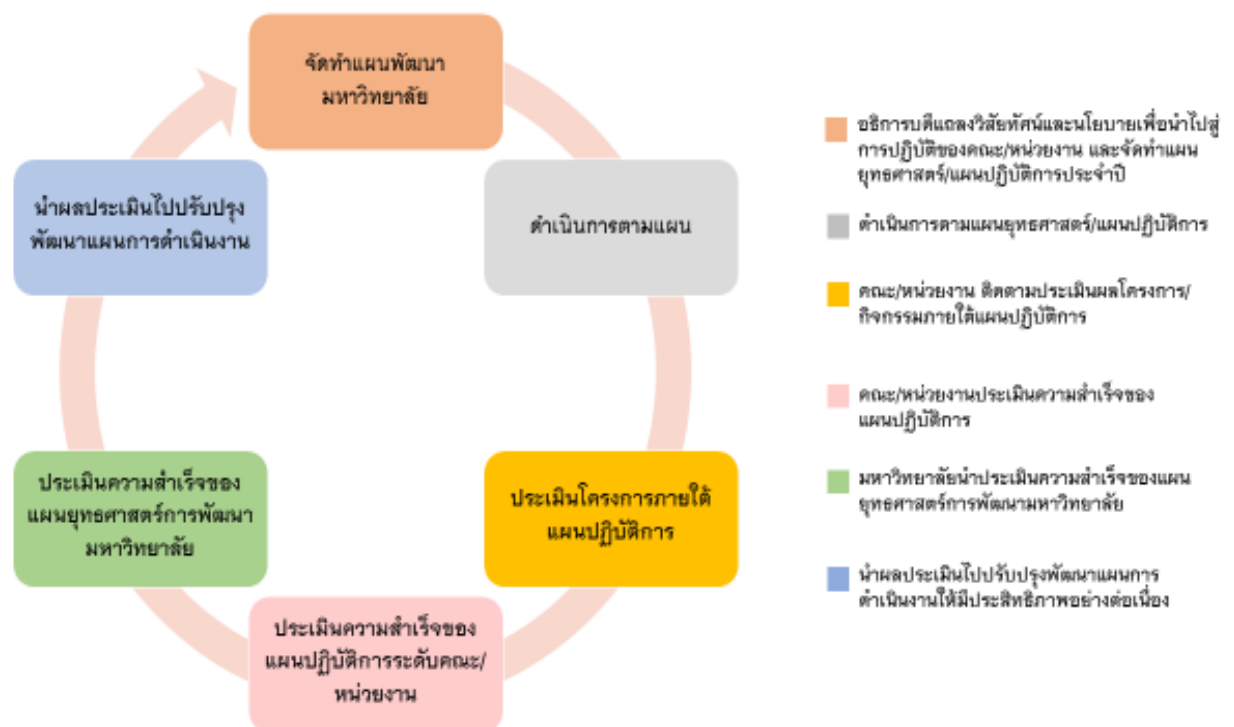
6. โครงการบริหารจัดการทันสมัยมีประสิทธิภาพ โปร่งใส และมีธรรมาภิบาล				
ลำดับ	ชื่อโครงการ	ผู้รับผิดชอบ	งบประมาณ	ระยะเวลา
13	โครงการสำนักงานสีเขียว	ดร.พัทธวรรณ ละโป้	20,000	ต.ค. 2564 – ก.ย. 2565
รวมงบประมาณ			490,000	

บทที่ 3

การติดตามและประเมินผล

3.1 แนวทางการติดตามประเมินผลแผนปฏิบัติการประจำปีงบประมาณ พ.ศ. 2565

แผนปฏิบัติการประจำปีงบประมาณ พ.ศ. 2565 มีวัตถุประสงค์เพื่อให้ทราบถึงความก้าวหน้าของการดำเนินงาน ปัญหา และอุปสรรค และเพื่อเป็นแนวทางในการปรับปรุงพัฒนา มหาวิทยาลัยอย่างต่อเนื่อง รวมทั้งเพื่อนำประสบการณ์จากการทำงานไปกำหนดนโยบายการบริหารงาน เพื่อพัฒนามหาวิทยาลัยให้เจริญก้าวหน้าและบรรลุวิสัยทัศน์ของอธิการบดีต่อไป โดยมีกระบวนการประเมินด้วยการรวบรวมข้อมูลและวิเคราะห์ข้อมูลผลการดำเนินงานทั้งในเชิงปริมาณและคุณภาพ โดยเปรียบเทียบค่าเป้าหมายและแผนการดำเนินงานกับผลการดำเนินงาน และการเบิกจ่ายงบประมาณของทุกหน่วยงานในมหาวิทยาลัยพะเยา เพื่อเสนอต่อคณะกรรมการบริหารมหาวิทยาลัย และคณะกรรมการสภามหาวิทยาลัยตามลำดับ ดังรูปแสดงผังการประเมินต่อไปนี้



รูปที่ 1 ผังการประเมินความสำเร็จของแผนยุทธศาสตร์

กองแผนงาน พัฒนาระบบการจัดการด้านงบประมาณและแผนงาน (ระบบ e-BUDGET) เพื่อนำมาใช้ในการเพิ่มขีดความสามารถในการติดตามประเมินผลการดำเนินงานตามแผนยุทธศาสตร์และแผนปฏิบัติการ รวมทั้งติดตามการใช้จ่ายเงินงบประมาณที่ถูกต้องแม่นยำ เชื่อถือได้ และมีความโปร่งใส ตรวจสอบผลการดำเนินงานได้ตลอดเวลา ซึ่งจะสามารถนำผลลัพธ์จากระบบ E-BUDGET ไปวิเคราะห์และรายงานผลการวิเคราะห์ในเชิงสารสนเทศสนับสนุนการตัดสินใจของผู้บริหารได้อย่างรวดเร็วและมีประสิทธิภาพ โดยขณะนี้อยู่ในระหว่างการเปิดใช้งานระบบในระยะที่ 3 ด้านการจัดการวางแผนด้านงบประมาณประจำปี การวางแผนโครงการตามแผนปฏิบัติการประจำปี ด้านการรายงานการเบิกจ่ายงบประมาณตามแผนปฏิบัติการประจำปี และผลการดำเนินงานตามตัวชี้วัดของหน่วยงานในรอบ 6 เดือน และรอบ 12 เดือน

3.2 ระบบและกลไกการติดตามประเมินผลการปฏิบัติงาน

การติดตามประเมินผลการปฏิบัติงานเพื่อให้ทราบความสำเร็จของการบรรลุตามเป้าหมายและตัวชี้วัดของแผนยุทธศาสตร์ มีระบบและกลไกดังนี้

- 1) วางระบบการประเมินผลแผนยุทธศาสตร์ฯ เชิงบูรณาการที่มุ่งนำเสนอผลผลิต (Output) ผลลัพธ์ (Outcome) และผลกระทบ (Impact) โดยให้มีการประเมินตนเองเพื่อสร้างกระบวนการเรียนรู้ และให้มีการติดตามประเมินผลจากคณะกรรมการที่เป็นกลาง กำหนดเกณฑ์การประเมินที่ชัดเจน โปร่งใส มีมาตรฐานและถูกต้องตามหลักวิชาการ
- 2) สร้างความสอดคล้องของการประเมินผลการดำเนินงานตามแผนยุทธศาสตร์ฯ กับการประเมินการปฏิบัติงานตามระดับของตัวชี้วัดการดำเนินงาน ตั้งแต่ระดับหัวหน้าส่วนงาน ผู้อำนวยการ หัวหน้างาน และบุคลากรรายบุคคล
- 3) ดำเนินการติดตามประเมินผลการดำเนินงานตามแผนยุทธศาสตร์ฯ ตามตัวบ่งชี้และตามกรอบเวลาที่กำหนดอย่างต่อเนื่อง พร้อมทั้งการนำผลการประเมินมาปรับปรุงพัฒนาให้บรรลุเป้าหมายทั้งในเชิงปริมาณและเชิงคุณภาพ
- 4) รายงานผลการดำเนินงานตามแผนปฏิบัติการต่อคณบดี ต่อบริการบดี คณะกรรมการบริหารมหาวิทยาลัย และสภามหาวิทยาลัย ตามลำดับ

3.3 กรอบเวลาการติดตามประเมินผล

สำนักประเมินคุณธรรมและความโปร่งใส สำนักงานคณะกรรมการป้องกันและปราบปรามการทุจริตแห่งชาติ ได้กำหนดให้มีการติดตามประเมินผลแผนปฏิบัติการประจำปีงบประมาณปีงบประมาณละ 2 ครั้ง ผ่านทางการรายงานแผนปฏิบัติการ พ.ศ. 2565 รอบ 6 เดือน (ตุลาคม 2564 – มีนาคม 2565) และรอบ 12 เดือน (เมษายน 2565 – กันยายน 2565)

3.4 องค์ประกอบของรายงานผลการดำเนินงาน

การรายงานผลประเมินความสำเร็จของแผนปฏิบัติการ ประจำปีงบประมาณ พ.ศ. 2565 ได้มีการติดตามประเมินผลและรายงานผลการดำเนินงานรอบ 6 เดือน และรอบ 12 เดือน เสนอต่อกณะกรรมาธิการบริหารมหาวิทยาลัยพะเยา และเผยแพร่ตามข้อกำหนด ITA โดยมีองค์ประกอบของการรายงาน ดังนี้

- 1) การรายงานผลการประเมินความสำเร็จของแผนปฏิบัติการคณะ ประจำปีงบประมาณ พ.ศ. 2565 รอบ 6 เดือน และรอบ 12 เดือน
- 2) การรายงานผลการประเมินความสำเร็จของยุทธศาสตร์การพัฒนาคณะ พ.ศ. 2565

ซึ่งกระบวนการปฏิบัติงานทั้งหมด จะปฏิบัติการผ่านระบบการจัดการด้านงบประมาณและแผนงาน (e-Budget) และใช้ข้อมูลจากระบบการจัดการด้านงบประมาณและแผนงาน (e-Budget) ในการรายงานผลการปฏิบัติงานประจำปีงบประมาณนั้นๆ

.....